

# Zpravodaj

## města Bělá pod Bezdězem



6/2024

ročník 48

### VÁŽENÍ SPOLUOBČANÉ, MILÍ BĚLÁCI,

začíná nám krásný letní měsíc, kdy hned první den mají svátek všechny naše děti, kterým přejeme jen to nejlepší, ať mají radostné a bezstarostné dětství a plní se jim všechna přání. Tento den společně s dětmi oslavíme soutěžemi v parku na náměstí. Podle počasí se nám budou nad hlavami vznášet barevné balony, které budou mít společné setkání právě v tento čas u nás ve městě. Doufáme, že jich ve vzduchu uvidíme co nejvíce. Také první den tohoto měsíce zahajujeme letní sezonu na bělském koupališti. Všem Bělákům i návštěvníkům přejeme krásný pobyt a spokojenou koupačku. V dalších dnech se uskuteční zájezd do naší sprátené Horní Bělé u příležitosti každoročního setkávání Běláků. Tentokrát se vedení města tohoto setkání nezúčastní z důvodu konání voleb do europarlamentu a vyhlášenému referendu. Těm lidičkám, kteří nás budou letos reprezentovat, přejeme mnoho úspěchů při soutěžích a přejeme krásný pobyt, ať máte mnoho nezapomenutelných zážitků.

Jsou pro vás nachystány další kulturní, sportovní akce, tak data zaznamenejte do kalendářů a nezapomeňte se přijít podívat na některou z nich a podpořit třeba naše malé tanečnický do sportovní haly, kde nám předvedou své umění. A své umění nám předvedou i naši šermíři, kteří se utkají při víkendovém klání o titul mistra České republiky. Budeme fandit, ať dosáhnou na ty nejlepší výsledky. Na konci měsíce skončí našim školákům školní rok a začnou si uží-



vat prázdniny - zúčastníme se slavnostního vyřazení žáků 9. ročníků ze základní školy a popřejeme jim mnoho úspěchů do další důležité životní etapy.

Samozřejmě některé investiční akce, které jsme již spustili, pokračují podle plánů a některé ještě čekají na zahájení, ale určitě se začne pracovat i na dalších místech našeho města. V této souvislosti, prosíme, buďte na sebe opatrní a ohleduplní, aby práce měly hladký průběh. Probíhají každodenní úklidové a udržovací práce, sekání trávy

a různé opravy tak, aby naše město bylo čisté a krásné. Tím, že začínají letní měsíce, kdy odpočíváme na zahrádkách, terasách a balkonech, žádáme občany, aby dodržovali vyhlášku města o klidu, aby si připomněli, kdy sekat trávu nebo řezat dřevo. Aby občané a návštěvníci našeho města mohli opravdu relaxovat a odpočívat. Děkujeme. Přejeme samé krásné sluníčkové dny k regeneraci sil.

*Jitka Tošovská a Dušan Hýbner,  
vedení města*

### MÍSTNÍ REFERENDUM BĚLÁ POD BEZDĚZEM

**„Souhlasíte, aby město Bělá pod Bezdězem zrealizovalo v termínu do 31. 10. 2026 prodej pozemku p. č. 56/1 v k. ú. Vrchbělá za účelem rozvoje průmyslového areálu Vazačka?“**

Tak to je otázka, na kterou vy, občané Bělé pod Bezdězem, budete odpovídat v místním referendu, které se koná v rámci voleb do Evropského parlamentu, tedy 7. – 8. 6. 2024. Referendum se týká nejen občanů města Bělá pod Bezdězem, ale i všech jeho příměstských částí. Zastupitelstvo rozhodlo znění otázky datumově ohraničit na dobu funkčního období stávajícího vedení města, tedy zastupitelů a radních, aby území zůstalo otevřené pro možné budoucí záměry, vize či potřeby města, které budou v souladu s veřejným zájmem. Referendum nastaví jasný

časový rámec, kdy nelze pozemky prodat, a dá prostor pro veřejnou diskuzi o budoucím využití území. Vedení města oslovilo tři dosavadní zájemce o koupi pozemku, aby nejen ve Zpravodaji, ale i na veřejném projednání, které se bude konat 5. 6. 2024 od 18.00 v Městské sportovní hale, odprezentovali své záměry, co chtějí na Vazačce vybudovat, jak by chtěli řešit dopady na naše město a jeho okolí, jak by chtěli s městem při přípravě projektu komunikovat, k čemu se zavázat a jak si do budoucna představují partnerství s městem a případně i místními subjekty. Využijte možnost získat relevantní informace ke svému rozhodnutí!

**Jaká je historie této lokality a jaký je předpoklad jejího využití?**

Po odchodu armády z kasáren na Vazačce byly objekty a pozemky z armády převedeny na město Bělá. Některé bezúplatně a pak, zejména pozemky v okolí bývalých kasáren, město od armády vykoupilo s cílem v budoucnu získat investory pro dostatečně velkou a tím zajímavou průmyslovou zónu. Budovy a pozemky v dříve armádou ohraničeném prostoru byly postupně prodány jak místním podnikatelům, tak i firmám z okolí. Velká část pozemků pro průmyslovou zástavbu ale na svého investora stále čeká. Zaznívají zde i hlasy, aby se město ubíralo cestou turismu, a ne cestou průmyslu. Bohužel i na rozvoj turismu jsou potřeba investice, které si město ze svého standardního rozpočtu nemůže dovolit.



**O který pozemek se jedná?**

Jedná se o pozemek p. č. 56/1 o výměře 13,5 ha, který leží v k. ú. Vrchbělá a v katastru nemovitostí je veden jako orná půda. Pozemek má stanovený kód BPEJ (bonitovaná půdně ekologická jednotka) 51700 a spadá do IV. třídy ochrany zemědělského půdního fondu (tzn. podprůměrně produkční půdy). Dle zatřídění se jedná o půdu málo produkční (bodová výnosnost této půdy je na stupnici od 6 do 100 vyjádřena hodnotou 46). Pozemek je součástí evropské ekologické sítě, což je zóna zvýšené péče o krajinu, do které patří i většina plochy stávající průmyslové zóny.

*Pokračování na str. 2*

### VYBÍRÁME ZE ZPRAVODAJE...

**Z dění ve městě (str. 1 - 4)**

REFERENDUM

PRESENTACE - VAZAČKA  
5. 6. od 18 hod - Městská sportovní hala

ZE ZÁKLADNÍ ŠKOLY

**Z dění ve městě a kultury (str. 5)**

Z MATEŘSKÉ ŠKOLY

ZUŠ - POZVÁNKA NA KONCERT  
ve Valdštejnském sále

S PYDLOU V ZÁDECH  
divadlo na zámku

VÝSTAVNÍ SÁL

PŘIPRAVUJEME NA LÉTO

**Z kultury a historie (str. 6)**

STAVBY ZNÁMÉ  
I NEZNÁMÉ

Z MUZEA PODBEZDĚZÍ

**Z kultury a společenského dění (str. 7)**

OSOBNOSTI MĚSÍCE

SPOLEČENSKÁ RUBRIKA

NOC KOSTELŮ

PROHLÍDKY NA ZÁMKU

**Ze sportu a spolkové činnosti (str. 8)**

HÁZENÁ

FOTBAL

ŠERM

SKAUT

### NEZAPOMEŇTE

VOLBY DO EVROPSKÉHO PARLAMENTU

7. 6. od 14 do 22 hod.

8. 6. od 8 do 14 hod.

Zpravodaj pořád u sebe? Stačí ho jen stáhnout...





## MÍSTNÍ REFERENDUM BĚLÁ POD BEZDĚZEM

Pokračování ze str. 1

## Co na to územní plán?

V platném územním plánu města je pozemek vymezen jako plocha VL-1 - plochy výroby a skladování – průmyslová výroba a sklady – lehký průmysl.



## Hlavní využití:

Plochy výrobních a skladových areálů s projektovaným výrobním a logistickým tokem výroby, produktů včetně definovatelného vyjádření v dopravních kapacitách a vlivu stavby na životní prostředí.

## Přípustné využití:

- provozní zázemí dopravních a stavebních firem
- plochy a objekty občanského vybavení
- plochy veřejných prostranství
- plochy dopravní infrastruktury
- plochy technické infrastruktury
- plochy VL – drobná výroba a výrobní služby
- plochy smíšené přírodní

## Podmínky prostorového uspořádání:

- max. výška zástavby na plochách je 14 m
- min. podíl zeleně: 20 % u novostaveb, 10 % u změn zastavěného území

## Je možné posoudit vliv záměru výstavby na životní prostředí, obyvatele, dopravu...?

Aby bylo možné posoudit skutečné dopady jednotlivých záměrů na jednotlivé složky životního prostředí, dopravní a technickou infrastrukturu, museli bychom v tuto chvíli mít podrobně zpracované záměry dosavadních uchazečů o nákup pozemku (stanovení konkrétní velikosti stavby, osazení zdroje vytápění, výrobní technologie, potenciální zdroje znečištění včetně produkovaných parametrů emisí, požadavek na obsluhu a množství zaměstnanců, požadavky na parkovací plochy a dopravní zatížení).

Vzhledem k tomu, že se v současné chvíli rozhoduje o tom, zda pozemky město prodá, nebo ne, bez ohledu na to, kdo by mohl být účastníkem výběrového řízení (a účastníků může být daleko více než jen tři současní), rozhodlo vedení města zvážit objektivní pro a proti prodeje, aniž by zohledňovalo záměry jednotlivých současných zájemců o koupi pozemku. A to z důvodu, že tyto informace nejsou předmětem referenda, mohly by negativně ovlivnit možné budoucí výběrové řízení a mohly by působit na občany zavádějícím dojmem.

## Jaký je pohled na prodej pozemku z pozice města?

## Výhody prodeje

## Jednorázový příjem do rozpočtu

- příjem z prodeje by byl posílením rozpočtu města v předpokládané výši 150-180 mil. Kč
- pro dokreslení představy o finanční situaci města: Město hospodáří s ročním rozpočtem okolo 140 milionů. Po odečtení každoročních nutných provozních výdajů na údržbu budov, bytů, škol, školek, komunikací, veřejného osvětlení aj. zbývá na investiční činnost (výstavbu) cca 20 milionů.

V souvislosti se snižujícími se příjmy ze státního rozpočtu je rozpočet města opakovaně schvalován jako schodkový. Schodky rozpočtu jsou dlouhodobě financovány z přebytků minulých let. Rezervy města se však postupně snižují.

V současné době realizujeme rekonstrukci zdravotního střediska a zámku, plánujeme revitalizaci městského koupaliště, rozvoj dvou lokalit pro výstavbu individuálního bydlení, rekonstrukci městských objektů (např. sauny, Střeláku, kláštera, stadionu), opravu bytového fondu – město má mnoho potřeb, na jejichž financování by mohly být peníze z prodeje využity.

## Stálý příjem do rozpočtu

- byl proveden výpočet odhadovaného výnosu z daně z nemovitých věcí za předpokladu, že by pozemky byly prodány a využity pro výstavbu průmyslového areálu v celé navržené rozloze. Dle tohoto výpočtu by (při aktuálních sazbách a koeficientech) výše příjmu do rozpočtu města činila až 1.559.417,01 Kč ročně. Tato výše by pro představu pokryla výdaje např. na opravu povrchu komunikace jedné ulice, na veřejné osvětlení na čtyři měsíce, na svoz a likvidaci odpadů na šest měsíců
- v případě, že by došlo např. k lokálnímu navýšení koeficientu, výnos z daně z nemovitých věcí by se zvýšil až na 7,7 mil. Kč za rok

## Využití pozemků podle územního plánu

- jedná se o lokalitu dlouhodobě zařazenou pro rozvoj průmyslu a podnikání ve městě, kam byla lokalita zařazena díky výhodné poloze vůči již existující zástavbě města, kvůli nízké úrodnosti půdy
- lokalita nenavazuje na stávající zástavbu rodinných ani bytových domů (výstavba v této lokalitě tak nebude mít přímý negativní dopad na občany žijící ve stávající bytové zástavbě)

## Rozvoj průmyslového areálu na jediném vhodném místě

- nový průmyslový či podnikatelský objekt bude navazovat na již existující průmyslový areál Vazačka, který je mimo zastavěnou část obce a jeho základní dopravní obslužnost je zajištěna

## Nevýhody prodeje

## Ztráta kontroly nad pozemky

- hodnota pozemku může v návaznosti na změny na trhu nemovitostí časem růst
- město si v rámci prodeje pozemku může nedefinovat omezující regulativy, bude účastníkem případného stavebního řízení, ale ve chvíli ztráty vlastnického práva nad pozemkem nelze zasahovat ve všech možných aspektech projektu

## Ztráta orné půdy

- pozemky jsou v současné chvíli pronajaté jako orná půda, nejedná se však dle BPEJ o příliš hodnotnou (úrodnou) půdu

## Změna výhledu na dominantu krajiny

- jeden ucelený areál může mít mírnější dopady na vzhled než kombinace různorodých budov (výška budov, vzhled pláště budov a výsadba zeleně mohou být regulovány ze strany města)
- vnímání ovlivnění krajinného rázu je vždy individuální

## Narušení migračních stezek lesní zvěře

- tento problém existuje již v současné chvíli, kdy dochází k častým dopravním nehodám na silnici I/38, proto bude nutná spolupráce s místním mysliveckým sdružením
- tento problém nastane, ať už bude na pozemku postavena jakákoliv jiná zástavba
- nově vzniklá zástavba může naopak migraci zvěře regulovat pozitivním způsobem (zvěř nebude zacházet až k silnici I/38)

## Zmenšení honebních pozemků pro místní organizaci

## Příležitosti

## Vznik nových pracovních míst pro občany

- v návaznosti na výstavbu průmyslového či podnikatelského areálu dojde ke vzniku nových pracovních pozic, které mohou využít i občané města

## Zvýšení počtu obyvatel

- stěhování nových obyvatel za prací v nově vzniklém areálu

## Rozvoj služeb – obchod, stravování

- v reakci na navýšení poptávky po službách může dojít k navýšení nabídky těchto služeb využitelných také pro stávající občany i návštěvníky města

## Zlepšení pracovních příležitostí pro stávající občany

- nárůst poptávky po kvalifikované pracovní síle může vést k nabídce lepších pracovních benefitů ze strany zaměstnavatelů ve městě

## Rozvoj bytové zástavby

- noví zaměstnanci se mohou stát kupní silou pro pozemkové plochy určené k bytové výstavbě

## Větší atraktivita pro nábor lékařů pro místní zdravotní středisko

- příležitost pro nového lékaře v souvislosti s navýšením počtu obyvatel a v návaznosti na možnou spolupráci s novým zaměstnavatelem

## Zajištění komunikace pro pěší a cyklisty směr Vazačka

- v rámci nového průmyslového areálu vznikne potřeba pro výstavbu chodníku pro pěší; dále bude požadavek města, aby se zájemce podílel na výstavbě cyklostezky

## Přiliv kvalifikované pracovní síly

- v souvislosti s přílivem nového obyvatelstva může dojít také k obsazení volných pozic v jiných oblastech, které jsou podmíněny vyšším kvalifikačním předpokladem (zdravotní sestry, učitelé...)

## Rozvoj města z příjmů z prodeje, z pravidelných příjmů

- v návaznosti na zvýšení příjmů z daně z nemovitých věcí dojde k navýšení příjmů rozpočtu města, které mohou být dále využity k financování investic a běžného chodu města (svoz a likvidace odpadů, veřejné osvětlení, údržba komunikací, údržba zeleně, školství, kultura)

## Zhodnocení cen nemovitostí ve městě

- v případě přítomnosti atraktivního zaměstnavatele může dojít k nárůstu cen nemovitostí ve městě v důsledku poptávky po nich (zhodnocení pro stávající majitele nemovitostí)

## Hrozby (rizika)

## Zvýšení počtu žáků ve školských zařízeních

- je možné, že tento problém bude město řešit bez ohledu na prodej pozemku s ohledem na probíhající výstavbu a plánované rozvojové plochy (nedostatečná kapacita jídelny)
- máme připravenou studii na centralizaci školy – bude předmětem přípravy rozpočtu v budoucích letech v návaznosti na demografický vývoj

## Navýšení dopravy ve městě (z hlediska logistiky)

- lze eliminovat podporou výstavby obchvatu na Kuřivody
- možnost úpravy příjezdové komunikace v rámci přípravy projektové dokumentace areálu
- možnost zřízení nové autobusové zastávky na Vazačce, čímž by byl omezen provoz po městě

## Vznik ubytoven na území obce

- výstavbu nových ubytoven může město ovlivnit či omezit
- na přestavby stávajících objektů na ubytovny město nemá vliv

## Zvýšený nárok na zdravotní péči

- zdravotní středisko je aktuálně v rekonstrukci s cílem navýšit počet lékařů

## Zvýšení kriminality

- lze řešit rozšířením kamerového systému, posílením městské policie

## Nedostatečná kapacita současných autobusových linek

- Pražská integrovaná doprava upravuje počet vozů aktuálně v reakci na vytížení linek

## Riziko navýšení hluku, emisí

- bude řešeno v rámci výstavby – koordinace s hygienou – moderní výrobní procesy, lepší stavební materiály, přísnější požadavky než u stávajících provozoven – bude řešeno na rozvojovou lokalitu SM4 – Mrchoviště (před chatovou osadou)

## Riziko přílivu agenturních zaměstnanců

- možnost požadavku města na limit počtu zaměstnanců

Jitka Tošovská, Dušan Hýbner





## TIBERINA

Tiberina, společnost s více než 50letou zkušeností v automobilovém světě, oceněná největšími výrobci automobilů, chce zvýšit výrobní kapacitu závodu Bělá pod Bezdězem. Potřeba tohoto zvýšení je spojená se strategickými volbami automobilek, pro které Tiberina pracuje, a je tedy zajímavou příležitostí k růstu pro závod Bělá. Lokalita je již řadu let silně zakořeněna v území a je zdrojem obživy pro mnoho rodin žijících v přilehlých oblastech. Závod v Bělé prošel v posledních letech radikální proměnou v podobě novostaveb a rekonstrukce veškerého vybavení. Dnešní areál bohužel nemá žádné další možnosti růstu, protože to neumožňuje geografická poloha. Průmyslový areál Vazačka vzdálený cca 3,5 km je přirozeně nejvhodnějším územím pro výstavbu nového závodu. Výstavbou nového areálu bychom dosáhli, kromě nových prostor, modernějšího vybavení a celkově lepších pracovních podmínek i snížení hlukové zátěže současného areálu, nyní zcela obklopeného obytnou zástavbou. A to je hlavní důvod našeho zájmu o koupi pozemků v této lokalitě. Skupina Tiberina je italská společnost založená

v roce 1966 v Umbertide (Perugia), kterou založily dvě místní rodiny. Skládá se ze dvou divízi, jedné pro automobilový sektor a jedné pro off-highway sektor. Obě divize vyrábějí především ocelové komponenty pro osobní automobily, užitková vozidla, nákladní automobily, stavební stroje, traktory a vysokozdvizné vozíky. Dnes je to solidní společnost, jejíž výrobní závody se nacházejí v Evropě (Itálie, Německo, Česká republika a Polsko), Jižní Americe (Brazílie a Argentina), USA (Detroit) a Turecku (Bursa). Společnost má tři technická centra v Itálii, Německu a Jižní Americe. Sídlo společnosti se nachází v Umbertide (PG), Itálie. Roční obrat skupiny je asi jedna miliarda eur s více než 3000 zaměstnanci bez dočasných zaměstnanců. Hlavními zákazníky jsou nejvýznamnější výrobci automobilů na světě: Stellantis, Mercedes, Volkswagen, Iveco, BMW pro automobilový sektor a Toyota, Manitou, Terex, CNH, Komatsu pro sektor off-highway. Mezi automobilové zákazníky patří také prémiové značky jako Ferrari, Lamborghini, Porsche a Maserati. Společnost, i když s globálním rozměrem, se vyznačuje vel-

mi štihlou organizací se schopností výkonné třídy, loajální, motivovanou a orientovanou na spokojenost zákazníka. Mezi strategickými volbami společnosti je třeba zdůraznit blízkost k zákazníkovi a garanci vysokého standardu kvality. Tiberina Automotive Bela je jednou ze společností skupiny Tiberina, která působí v automobilovém sektoru od roku 2009 a vyrábí vylisky, profilované a svařované komponenty pro koncern Volkswagen, Stellantis a Mercedes. Roční obrat je asi 40 milionů eur/rok s 200 stálými zaměstnanci a asi 50 dočasnými zaměstnanci. Současná geografická poloha Tiberiny Automotive Bela je v souladu s touto strategickou vizí, ve skutečnosti se hlavní zákazník Škody nachází asi 10 km daleko. Opět z tohoto pohledu je pozice Bělé strategická pro celou skupinu Tiberina jako dodavatele lisovacích dílů a profilovaných výrobků pro naše zákazníky, kteří zvyšují objemy výroby v zemích kolem České republiky - skupina Stellantis v Polsku a Německu, Volkswagen na Slovensku a Mercedes v Německu. Náš plán je vybudovat centrum lisovny v lokalitě Vazačka u Bělé pod Bezdězem.

Mimo obytnou zónu. Zařízení, které bude instalováno, bude mít všechny požadavky současných bezpečnostních předpisů. Zejména nové lisy, které mají být instalovány, kromě zajištění maximální bezpečnosti pracovníků splňují nejvyšší standardy produktivity a kvality. Instalovaná zařízení, která v této oblasti již nyní chybějí, budou operativní odpovědí na neustálé požadavky výrobců automobilů, se kterými spolupracujeme více než deset let. Kromě toho všechny analýzy trhu naznačují v následujících letech další nárůst poptávky po typech zařízení, které se chystáme instalovat. Cílem našeho projektu je ulehčit hlukové zátěži, které jsou vystaveni někteří naši sousedé, zachovat pracovní místa všem současným zaměstnancům, zlepšit jejich pracovní podmínky a zároveň být stabilním dodavatelem automobilového průmyslu. Chceme i nadále stavět na vzájemné patnáctileté spolupráci mezi vedením firmy a města, tak aby byl zajištěn oboustranný rozvoj.

Alberto Farci,  
jedenatlet společnosti

## ATMOS

Vážení občané, vážení zastupitelé, vážené vedení města, na základě vaší žádosti zasíláme představení našich záměrů s areálem ATMOS na Vazačce.



Naše firma Jaroslav Cankař a syn ATMOS v Bělé pod Bezdězem má tři hlavní areály.

První areál ve středu města, který vybuvoval zakladatel Jaroslav Cankař v letech 1946-7, slouží jako základní výrobní areál a sídlo firmy ATMOS. Druhý areál se nachází u benzinové čerpací stanice Robin Oil, kde probíhá hlavní výroba, tedy dělení laserem, ohrňování, svařování roboty, lakování a montáž našich výrobků. Součástí tohoto areálu jsou i sklady hotových výrobků a expedice.

Třetí areál se nachází na Vazačce. Zde naše firma provozuje pouze sklady materiálu a hotových výrobků. Tento areál není výrobní a ani se s ním nepočítá jako s výrobním areálem. Důvodem je to, že první dva areály mají dostatečnou výrobní kapacitu, která činí až 40 000 kotlů ročně. Ve stávajícím areálu Vazačka je od začátku dubna letošního roku postavena provizorní plachtová hala pro uskladnění hotových výrobků. Naše firma tento měsíc také zahájila v areálu Vazačka výstavbu nové skladové haly na asfaltovém povrchu, který sloužil dříve pro uskladnění vojenského materiálu. Každá moderní firma potřebuje pro svůj budoucí rozvoj prostor pro budoucí růst.

Naše firma proto požádala město o prodej malého pozemku p. č. 556/1 o výměře 999 m<sup>2</sup> pro vybudování parkoviště před vjezdem do našeho areálu na Vazačce tak, aby přijíždějící osobní a nákladní vozidla do

areálu neblokovala silnici k Vazačce. Jedná se o pozemek, který je pro kohokoliv jiného prakticky k ničemu. Dále naše firma v červenci roku 2023 požádala o odprodej dvou částí pozemků p. č. 56/1. Dle pravidel pro výstavbu v průmyslových areálech je totiž vyžadováno, aby velká část pozemků zůstala jako nezastavěná zeleň. Naše rodina celý život žije v Bělé pod Bezdězem a máme to tu rádi. Pokud se tedy město rozhodne, že na svých pozemcích, které s námi sousedí, nebude průmyslová zóna, ale například výstavba bytových a rodinných domů, rádi se záměru na odkup pozemků p. č. 56/1 vzdáme.



Naše firma nepodporuje vybudování velké průmyslové zóny na Vazačce, která by podle našeho názoru Bělou pod Bezdězem zničila!

Jaroslav Cankař a syn  
Atmos

## BĚLÁ CHCE PRODAT – PANATTONI MÁ ZÁJEM KOUPIŤ

Společnost Panattoni zaujala možnost odkupu pozemků určených platným územním plánem k průmyslové zástavbě v katastru města Bělá. Lokalita je zcela mimo obytnou zástavbu města, navíc s půdou nižší bonity (stupeň 3 a 4). Do lokality byla již v minulosti, jako příprava pro budoucí rozšíření průmyslových ploch, městem Bělá vybudována nová komunikace a okružní křižovatka a byl odstraněn nebezpečný výjezd na silnici I/38. Po vyhodnocení příležitosti se společnost Panattoni rozhodla dát městu nabídku na odkup pozemků s cílem vybudovat zde udržitelný výrobní areál dle nejmodernějších standardů. Ten bude možné nabídnout rostoucím úspěšným českým i zahraničním společnostem, které v oblasti střední Evropy nyní zvažují umístění nových moderních výrobních kapacit.

CO MĚSTO BĚLÁ ZÍSKÁ PRODEJEM POZEMKŮ PANATTONI

Jednorázově (dle aktuální nabídky Panattoni) získá město do rozpočtu 163 milionů ko-

run. Každoročně získá automaticky dalších 7 milionů korun z daně z nemovitých věcí (Panattoni nebude rozporovat použití nejvyššího místního koeficientu na tyto pozemky). Občané uvítají širší nabídku různorodých, dobře placených pracovních příležitostí včetně možnosti uplatnění kvalifikované pracovní síly přímo v Bělé, bez nutnosti dojíždět za zaměstnáním mimo město. Dále také již při zahájení výstavby vyšší poptávku po službách místních podnikatelů a živnostníků. Výstavba a vznik nové průmyslové zóny přináší možnosti pro zapojení místních společností do obslužných profesí a navazujících služeb. Nové firmy působící v průmyslové zóně budou přispívat na místní sportovní a kulturní spolky.

PLÁNOVACÍ SMLOUVA ZÁVAZNĚ VYLOUČÍ NEGATIVNÍ VLIVY

Díky plánovací smlouvě, která bude uzavřena s městem Bělá, budou omezeny nežádoucí provozní a nastaveny striktní parametry projektu (limitace maximálního počtu zaměstnan-

ců a objemu dopravy včetně zákazu průjezdu městem atd.). Dojde tak zcela k vyloučení negativních vlivů na občany (zápach, hluk, nadměrná doprava atd.).

KDO JE PANATTONI

Panattoni je stavitel průmyslových nemovitostí pro společnosti od malých lokálních firem až po velké nadnárodní koncerny. Po celé České republice můžete najít bezproblémově fungující průmyslové areály pod názvem Panattoni Park. Průmyslové parky Panattoni v Česku již 17 let nejen buduje, ale i dlouhodobě spravuje a provozuje. Zůstává tak i po dokončení partnerem místní municipality. V každé lokalitě komunikuje velmi transparentně. I v Bělé má Panattoni záměr být městu partnerem s dlouhodobým dobrým a prosperujícím vztahem. Mezi klienty v ČR patří společnosti Tchibo, Coca-Cola, Sony, Panasonic, Kaufland, Doosan-Bobcat, IKEA, Viapharma-Dr. Max, Ball, KION, Shape, Jungheinrich nebo Assa-Abloy. V provozech vybudovaných

Panattoni se v ČR vyrábí například kancelářský nábytek, autosedačky, deformační zóny do vozů Tesla, tepelná čerpadla, vstupní dveře na míru, elektronické komponenty, vysokozdvizné vozíky, nápojové plechovky a mnoho dalších zajímavých produktů. Společnost Panattoni je průkopník v udržitelné výstavbě a všechny její budovy splňují nejprísnější ekologické normy a jdou daleko nad rámec české legislativy.

VÍCE INFORMACÍ O ZÁMĚRU PANATTONI V BĚLÉ NAJDETE ZDE:



## K ZÁMĚRU VÝSTAVBY V PRŮMYSLOVÉ ZÓNĚ VAZAČKA - VYJÁDRĚNÍ ARCHITEKTA MĚSTA

Podkladem k vyjádření je dokumentace k nabídce na realizaci projektu technologického parku Bělá pod Bezdězem (2021) předaná odborem RaMM.

K předloženému záměru developera

Jedná se o umístění velkoplošné multifunkční skladovací haly v průmyslové zóně Vazačka (dle

ÚP na ploše pro lehký průmysl VL) ve dvou variantách.

1. varianta (větší - s halou cca 457 x 169 m, výška max. 14 m) zasahuje na plochy VL-1 i VL-10 s nutnou nelogickou přeložkou stávající páteřní obslužné komunikace na Vazačku, čímž nerespektuje územní členění a organizaci dle územního

plánu (ÚP), proto není předmětem pro další hodnocení.

2. varianta (menší - s halou cca 361 x 169 m, výška max. 14 m) je situována na ploše VL-1, což je v souladu se schváleným ÚP. Organizace této plochy byla řešena ve studii organizace území „Průmyslová zóna Vazačka – rozšíření“ (ARCHA

2018). Na základě zadání města se zde předpokládalo umístění více průmyslových areálů v jednotlivých segmentech při zachování zásadních koridorů pro vedení inženýrských sítí (stávající vrchní vedení VN s ochranným pásmem, možnosti odvodnění území a kanalizace z areálů).

Pokračování na str. 4



## K ZÁMĚRU VÝSTAVBY V PRŮMYSLOVÉ ZÓNĚ VAZAČKA - VYJÁDRĚNÍ ARCHITEKTA MĚSTA

Pokračování ze strany 3

V dokumentaci jsou navrženy i regulativy pro možnou zástavbu.

Předložená nová varianta zástavby nabízí využití celé plochy jedním záměrem, což se z územního pohledu jeví oproti uvedenému studii jako organizačně jednodušší a v zásadě není v rozporu s regulativy územního plánu.

K využití plochy VL-1

Var. 1 je třeba vzhledem k nedodržení územní koncepce zásadně odmítnout.

Var. 2 považuji v daném území za možnou a výhodnou i vzhledem k jednomu developerovi, který může záměr realizovat komplexně bez rozdělování do etap a dělení investic do technické infrastruktury (komunikace, sítě). Zajišťování technické přípravy území po etapách nebo postupně dle požadovaných dílčích záměrů je koordinačně a logisticky náročný proces. Naopak s ověřeným velkým investorem je možné jednat o dalších navazujících in-

vesticích k posílení infrastruktury města (např. mj. uvažovaná cyklostezka na Vazačku).

#### Doporučení k rozhodování o záměru:

- Akceptování schváleného územního plánu beze změny – vyloučil bych úvahu o změně na bytové plochy, neboť určené funkční využití pro průmyslovou zónu ve vymezeném území se jeví nejvýhodnějším z celkové nabídky pro nové průmyslové plochy v rámci územního plánu Bělé pod Bezdězem s vazbou na založenou průmyslovou zónu po vojenském areálu Vazačka. Vhodná je i obslužnost pro nákladní dopravu ze silnice I/38 bez zátěže města těžkou dopravou.

Dalším aspektem je možnost situování fotovoltaiky na velké střešní ploše – jistě vhodnější než solární panely na nezastavěných plochách (viz záměry u Panina Dvora a silnice I/38).

Příznivým rozvojovým ukazatelem je též nárůst pracovních příležitostí ve městě.

- Je nezbytné akceptovat regulativy územního plánu i obecné podmínky uvedené ve studii, i když se opustí segmentové členění na jednotlivé areály. Jednotný záměr si samozřejmě vyžádá mj. přeložku vedení VN, případně další úpravy v otázce odvodnění a kanalizace a další.

- Při rozhodnutí o záměru je obecně třeba vyhodnotit řadu územních vlivů. Jedná se o dopady na životní prostředí včetně dopravní zátěže, ale též potřebnost a celkový přínos pro město.

- Případný prodej cenného městského pozemku by bylo třeba smluvně ošetřit tak, že pozemek bude využit jen pro realizaci projektu, který město schválí. Pro informaci je třeba uvést, že celková požadovaná plocha k záměru žadatele ve var. 2 zahrnuje jak pozemek města p. p. č. 56/1, tak i dva pozemky různých soukromých vlastníků (p. p. č. 56/6 a 56/3 – ten byl oddělen na základě předchozí studie zadáním požadavku města na možnost rozšíření již provozovaného susedícího areálu).

Alternativa – kombinace využití plochy VL 10: Pokud je zájem města i umístění areálů výběrem jiných konkrétních subjektů s místní tradicí nebo pro rozvoj města potřebnějších, je vhodné konkrétní situační vymezení těchto plošných nároků s tím, že se plocha pro posuzovaný záměr omezí (pak je ovšem otázkou trvání zájmu současného žadatele o menší plochu). Další možností ke zvážení je nabídka výrobních ploch případným menším investorům na jiných pozemcích (např. navazující plocha VL-10 mezi obslužnou komunikací a silnicí I/38, která je pro menší záměry vč. nižší výšky zástavby vhodnější vzhledem k územnímu regulativu na ověření panoramatických pohledů k Bezdězu).

K rozhodnutí o záměru doporučuji vycházet z parametrů a vyhodnocení na základě odborně získaných podkladů.

Ing. arch. Vladimír Kučera

## OBECNĚ K REFERENDU

### Kdy a kde se koná referendum?

V pátek 7. 6. od 14.00 do 22.00 hod. a v sobotu 8. 6. od 8.00 do 14.00 hod. zároveň s volbami do Evropského parlamentu v tradičních okrscích.

### Kdo může hlasovat v místním referendu?

Každá osoba, která je oprávněna volit do zastupitelstva Bělé pod Bezdězem.

### Jak je to s hlasovacími lístky?

Hlasovací lístek obdrží občané s obálkou v hlasovací místnosti.

### Jak vyznačit odpověď na otázku referenda?

Poté, co občan prokáže svoji totožnost a obdrží hlasovací lístek s obálkou, se odebere do prostoru, který je určen pro úpravu hlasovacího lístku, a označí křížkem v příslušném rámečku předtištěnou odpověď „ano“ nebo „ne“. Poté lístek vloží do úřední obálky a následně do hlasovací schránky.

### Jak probíhá hlasování při souběhu referenda a voleb do Evropského parlamentu?

Oprávněný volič může hlasovat samostatně pouze do referenda, nebo pouze do

Evropského parlamentu, anebo může využít možnost zúčastnit se obou hlasování – volby probíhají v jedné volební místnosti, hlasovací lístky a obálky budou barevně odlišeny.

### Mohu se zdržet při hlasování?

Ano, do obálky můžete vložit neupravený hlasovací lístek.

### Mohu požádat o přenosnou hlasovací schránku?

Ano, ze závažných důvodů, především zdravotních, lze požádat městský úřad nebo okrskovou komisi o tento způsob volby.

### Kdy je referendum platné a zároveň závazné?

Referendum je platné při účasti alespoň 35 % oprávněných osob zapsaných v seznamech oprávněných osob. Závazné je referendum, hlasovala-li pro jednu z možností (ANO, nebo NE) nadpoloviční většina oprávněných osob, které se místního referenda zúčastnily, a zároveň alespoň 25 % oprávněných osob zapsaných v seznamech oprávněných osob.

### Referendum tedy může být:

- Neplatné (malá účast – méně než 35 %)
- Platné a nezávazné (účast ok, ale pro vítěznou odpověď nehlasovalo 25 % všech voličů)
- Platné a závazné (účast ok, pro vítěznou odpověď hlasovalo min. 25 % všech voličů)

### Co se stane, když zvítězí varianta „ano“?

Město vypíše záměr o prodeji pozemku a zastupitelstvo města poté rozhodne o prodeji nejvýhodnější nabídky.

### Co se stane, když zvítězí varianta „ne“?

Město nebude moci do konce volebního období rozhodnout o prodeji pozemku.

### Co se stane, když k místnímu referendu přijde málo občanů a to bude neplatné?

Rozhodnutí zůstane na zastupitelstvu města.

### Kdy budou známy výsledky referenda?

Zveřejní je místní komise ihned po sečtení všech hlasovacích lístků na úřední desce města, webu města a Facebooku města.

Jitka Tošovská, Dušan Hýbner

## POZVÁNKA PREZENTACE - VAZAČKA



Zveme všechny, kterým není lhostejný rozvoj našeho města, na veřejnou prezentaci navrhovaných záměrů využití pozemků na Vazačce.

### MĚSTSKÁ SPORTOVNÍ HALA

5. 6. od 18 hod.

### PROGRAM

- Zahájení jednání v 18 hod. - moderátor
- Úvodní slovo vedení města
- Prezentace petičního výboru – délka max. 10 min. + diskuze s veřejností max. 15 min.
- Představení jednotlivých zájemců o koupi pozemku (pořadí jejich vystoupení bude určeno losem)
- Prezentace jednotlivých zájemců o koupi pozemku – délka max. 10 min./zájemce + diskuze s veřejností max. 15 min./zájemce
- Vyjádření vedení města
- Diskuze

## MOBILNÍ TRILOPARK NADCHNUL

Už podruhé se na naší škole objevili paleontologové Mgr. Ladislav Zedník, Radek Labuša a Václav Micka, aby žákům 4., 5. a 6. tříd odhalili taje a krásy prehistorického života. Ve čtvrtek 4. 4. se tak v tělocvičně objevila hromada písku s ukrytou kostrou raptora. Tam se žáci pod vedením pana Labuši učili paleontologické nálezy správně vyhrabávat. Na druhém stanovišti pan Zedník žákům předvedl, a dokonce půjčil do rukou, skutečné pravé zkameněliny, ať už trilobity či zuby megalodona a spinosaura. Třetí stanoviště si pan Micka rozložil před šatnami. Zde si mladí



naděšenci vyráběli sádrové odlitky podle paleontologických nálezů. Celá akce se moc líbila, žáci i jejich třídní učitelé si ji velmi užili. Nakonec byli odměněni pravým, šedesát milionů let starým, žraločím zubem. Do školní sbírky také přibýly nové zkameněliny, takže směle můžeme program označit za stoprocentně úspěšný a určitě si ho v budoucnosti zopakujeme.

Ing. Pavlína Cankařová

## SETKÁNÍ S EDMONTOSAUREM

Žáci devátých tříd, konečně osvobození od tlaku přijímacích zkoušek, vyrazili v rámci výuky o vývojových érách Země do Dinosauria Museum Prague. Tam na ně čekal Mgr. Štěpán Pícha, paleontolog, aby je muzeem provedl a představil jim vystavené exponáty. Žáci se mj. dozvěděli, že triceratops měl dentální baterie. To znamená, že měl pět zubů nad sebou, a když mu jeden vypadl, posunula se celá baterie nahoru a vykoukl hned nový zub. Mnohé překvapila nejen informace o tělesné teplotě Tyrannosaura rexe, který byl se 45 °C rozhodně teplotokrevný, ale i to, že menší



druhy tyranosaurů žijící v Číně byly opěrené, neboť tam v té době mrzlo. To je další důkaz o překvapivé příbuznosti tyranosaurů s ptáky. Dále si prohlédli stegosaura, který nemohl běžet, protože by se svalil, a obdivovali jeho velké hřbetní štíty k obraně i hrozbě bodce na ocasu. Po prohlídce mosasaurů, teplotokrevných mořských plazů, kteří se neřadí mezi dinosaury, konečně přišel na řadu nejnovější přírůstek ve sbírce muzea – edmontosaurus. Tento býložravec uměl na rozdíl od většiny dinosaurů žvýkat. Aby se mu silné žvýkácké svaly do malé lebky vešly, měl na lebce spánkové jámy, ze kterých při přežvykování zmíněné svaly vykokovaly. Takže se mu doslova dělaly boule za ušima. Po zjištění, že edmontosaury žili v obrovských stádech čítajících až 60 000 jedinců, se bělská expedice přesunula do druhé části muzea, na výstavu minerálů. I tam se jim pan lektor věnoval a odpovídal na zvědavé otázky. Exkurze byla nadmíru úspěšná a určitě si ji budeme chtít zase zopakovat.

Ing. Pavlína Cankařová

## JAK ZVLÁDNOUT SVÉ EMOCE

Paní Lydie Marešová z Etických dílen navštívila koncem dubna sedmé třídy s programem Jak zvládnout své emoce. Tentokrát byl celý program hodně interaktivní, bez použití dataprojektoru. Žáci rozdělení do skupinek na modelové situaci poznávali své „bubáky“, kteří jim brání vážit si sami sebe. Na příkladu náramku si uvědomili, že vzhled či známky jsou jen jedním korálkem v mozaice celého života. Trénovali, jak zapnout rozum, když jim připadá, že se nedá nic dělat, a jak vhodně vypustit různé emoce ze sebe ven. Mezi další vztahový problém patří rozhodně strach z odmítnutí. I tady se žáci učili, že je potřeba umět říci ne, ale slušnou a taktičtí formou, která neublíží. Na závěr programu účastníci hlasovali, který „bubák“ je pro každého z nich tím nejhorším. Většina hlasovala pro „bubáka“ Už je toho moc. Program se žákům velmi líbil, hezky spolupracovali a určitě byl moc přínosný.

Ing. Pavlína Cankařová



## VÝLET DO ZOO

V úterý 7. 5. se třída Veverek a třída Soviček vydaly společně na školní výlet. Naším cílem byla liberecká zoo. Děti byly od rána velmi nedočkavé a na výlet se moc těšily. Velkým zážitkem byla i cesta autobusem a pozorování Ještědu, který se nám v hezkém počasí ukázal ve své plné kráse. Krátce před 9.30 dorážíme do cíle a nedočkavě vcházíme do areálu zoologické zahrady. První a pro některé i nejpříjemnější část výletu je svačinka, děti tahají řízky a palačinky a zahánějí hlad.

Pak už se vydáváme na prohlídku zvířátek ze všech koutů světa. Kolem 13. hodiny se náš výlet chýlí ke konci, my nasedáme do autobusu a příjemně unavení a plní zážitků se vracíme zpět.

Eliška Hanyková



## VÝLET MŠ DO SPOLEČNOSTI VaK

Dne 3. 5. se třída Žabiček a třída Veverek vypravily na výlet do Mladé Boleslavi do společnosti VaK (Vodovody a kanalizace) Mladá Boleslav. Na děti zde čekala komentovaná prohlídka čističky odpadních vod a v promítacím sále zhlédly film o historii čištění vod. Děti měly také přistavenou cisternu, kterou si mohly důkladně prohlédnout. Výlet jsme zakončili pobyt na hřišti u Jizery a pořádnou svačinou!

Eliška Hanyková



## BRIGÁDA STUDENTŮ SOŠ ŠKODA NA ZAHRADĚ MŠ

V pondělí 29. 4. k nám na zahradu mateřské školy přišli pomoci studenti ze třídy S3K – Elektrotechnik -IT technik - Provoz a ekonomika dopravy - Průmyslový logistik a jejich učitelé, paní učitelka Mgr. Martina Němcová a pan učitel Jaroslav Haken. I když to nebyl zrovna obor, který studují, bravurně se oháněli štětci, motyčkami i hráběmi. Pracovali pilně a patří jim velký dík. V závěru našeho pracovního dne jsme si opekli buřty a u táboráku si popovídali.

Moc děkujeme všem zúčastněným.

Marek Kukaň



## KONCERT ŽÁKŮ ZUŠ MLADÁ BOLESLAV

Kytarové trio bělské pobočky a jejich hosté  
14. 6. od 17 hod.

Srdečně vás zveme do Valdštejnského sálu na bělském zámku.

Vstupné dobrovolné



## VÝSTAVNÍ SÁL KULTURY BĚLÁ

Výstava fotografií Lenky Sekerové a obrazů Gabriely Křístkové  
2. - 27. 6.

Vernisáž v neděli 2. 6. od 16 hod.  
ve Výstavním sále Kultury Bělá

Gabriela Křístková žije a tvoří v Bělé. Malovat začínala u akademického malíře Stanislava Kováře, u profesora ak. mal. Ludka Maňáska absolvovala individuální studium kresby a akvarelu. Oblíbeným cílem tvorby je četba obrazu formou gest.



Lenka Sekerová žije a tvoří v Kosmonosích. K jejím nejoblíbenějším tématům pro fotografie patří nalezená i aranžovaná zátiší, makro (jednoduchost a půvab květin) a zachycení krásných chvil spojených s hudbou.

Pokud nestihnete vernisáž, můžete si díla prohlédnout ve Výstavním sále Kultury na Masarykově náměstí až do 27. 6.

Výstavní sál je otevřen po - čt od 9 do 11.30 a od 12 do 16 hod.



## ČERVEN V ZÁMECKÉM KLUBÍKU

Dopolední klubíčky pro nejmenší se Soňou, program na Facebooku Bělá market. Každé pondělí od 18.00 - 20.00 hod. lekce meditací s Josefem, kdokoliv i bez registrace, každý čtvrtek od 17.30 jóga s Adél, kdokoliv i bez registrace.

Těšíme se na vás.  
Děkují.

Marcela

## DIVADELNÍ PŘEDSTAVENÍ NA ZÁMKU

S PYDLOU V ZÁDECH  
LEGENDÁRNÍ INSCENACE S JOSEFEM DVOŘÁKEM

Čtvrtek 27. 6. od 21 hod.  
Zámek Bělá - nádvoří

Hra S Pydrou v zádech měla svou premiéru v Divadle Semafor dne 4. 6. 1981. Stala se divácky nejspěšnějším titulem v repertoáru skupiny Josefa Dvořáka, a ačkoli bylo od té doby mnohokrát uvážováno o jejím stažení, byly dokonce stanoveny termíny, kdy bude hrána naposled, prokázala podivuhodnou houževnatost a nezníčitelnost a vždy znovu se vynořovala do světla reflektorů. Proč? Nejen proto, že poskytuje prostor pro řadu brilantních klaunských čísel Josefa Dvořáka, ale i pro její svérázný humor, jehož kmotry jsou na jedné straně Becket, na druhé straně Hašek. Postavička prostého lidového chytráka

se zaplétá v šachové partii mocných. Ta snaží neustále předstírat, hrát vždy tu roli, která se právě žádá, vytěžit z každé situace i něco pro sebe, onen bezpátečný konjunkturalismus, snaha vytvářet i na troskách za každou cenu zdání idylky... Není nám to všechno příliš povědomé? Nepovažujeme už řadu absurdně groteskních situací za všední jev jen proto, že jsme si na ně tak nějak zvykli? A tady pomůže už jen nastavené zrcadlo smíchu, které je sice křivé, ale o to ostřeji zobrazuje...

Vstupenky můžete zakoupit v předprodeji přes SMS tiket, v Knihovně VI. Holana nebo na místě.

Pozor, cena vstupenek zakoupených do 3. 6. je: 350 Kč, od 3. do 24. 6.: 450 Kč a od 24. 6. se zvedá na 550 Kč. Za tuto cenu si ji můžete zakoupit také na místě, pokud bude volná kapacita.



## PŘIPRAVUJEME NA LÉTO

SVĚT KOSTIČEK

Výstavní sál na Masarykově náměstí, budova Knihovny VI. Holana, II. patro  
27. 6. - 30. 8.



SVĚT KOSTIČEK®

SLAVNOSTNÍ OTEVŘENÍ - ČTVRTEK  
27. 6. OD 17 HOD.

Při zahájení se setkáte s autorem a majitelem modelů, Ing. Arch. Petrem Šimrem.

Náplní výstavy bude tematická expozice modelů ucelených edic továrních setů a drobné vlastní tvorby ze světové fenomenální stavebnice Lego®, např. již nevyroběná edice chrástítek, kousátek, prohazovacích boxů a postaviček Baby Primo® pro nejmenší příznivce stavebnice; Lego® oblečení a konfekce, ale i různorodá novodobá i historická tematika, vozidla City® stavba, Creator® Expert® / Racers® / Technic®, sběratelské skvosty a speciality různých tematik pro Lego® nadšence od věku 1+. Pro děti bude připraven plnohodnotně vybavený dětský koutek, ke stavění budou kostky Lego® Classic - Basic®, a Lego® Duplo®. Návštěvníci

si mohou také v pokladně výstavy zakoupit vybrané druhy nových stavebnic Lego®. Pokud vám tedy nebude úplně přát počasí, máte možnost zastavit se na chvíli v budově Knihovny VI. Holana na náměstí, kde v prvním patře najdete naši výstavní místnost, a zkusit si také něco vytvořit.

S úctou a pozdravem Petr Šimr a Kultura Bělá



Letní výstava bude opět k dispozici kromě běžné otevírací doby: po - čt od 9 do 11.30 a od 12 do 16 hod. také v pátek při konání proměnných koncertů, a to v době od 20 do 21 hod.

Vstupné je dobrovolné.

PROMENÁDNÍ KONCERTY

od 5. 7. každý pátek od 19.30 v parku na Masarykově náměstí

STŘEDOVĚKÝ JARMARK

13. 7. od 10 do 17 hod. v parku na Masarykově náměstí

BON JOVI TRIBUTE PRAGUE

Úterý 30. 7. od 19 hod., koncert v parku na náměstí



DIVADELNÍ LÉTO NA ZÁMKU

Divadelní představení na zámeckém nádvoří

LETNÍ KINO

Středa 7. a čtvrtek 8. 8. od 21.15 hod.

MALÍŘSKÉ SYMPOZIUM

Sobota 17. 8. na bělském zámku

LOUČENÍ S PRÁZDNINAMI

Pátek 30. 8. od 14 hod.

Program a bližší údaje k akcím zveřejníme v letním dvojčísle, na stránkách www.kulturabela.cz a průběžně budeme připomínat i na Facebooku a Instagramu.



## STAVBY ZNÁMÉ I NEZNÁMÉ - MĚSTSKÁ SPOŘITELNA V BĚLÉ POD BEZDĚZEM

Ozdoba bělského náměstí. Velice kvalitní funkcionalistická stavba od mladé, ale významné firmy Freiwalda a Böhm v Praze. Stavba provedena přesně podle projektu Ing. arch. Jindřicha Freiwalda, žáka a oblíbence profesora a architekta Jana Kotěry. Historická a estetická hodnota stavby spočívá také v tom, že její venkovní podoba nebyla zásadně měněna a jedinou pro nás neznámou je jméno sochaře, který provedl sousoší Spořivosti na jejím průčelí, ale pod své dílo se nepodepsal. Mohl by jím být sochař Josef Bezemek, který na stavbách projektovaných Jindřichem Freiwaldem (městská spořitelna v Železném Brodě, městská spořitelna v Sobotce) provedl sochařskou výzdobu. Také by to mohla být socha vytvořená podle návrhu Josefa Bezemka a realizovaná hořickou uměleckoprůmyslovou školou, jako se to stalo se sochami na turnovské chlapecké škole.

Ing. architekt **Jindřich Freiwald** (narozen 6. 6.

1890 v Hronově, zemřel 8. 5. 1945 v Praze) Mj. navrhl a postavil ve spolupráci se společníkem Jaroslavem Böhmem řadu bankovních domů: Železný Brod, Červený Kostelec, Sobotka, Sušice a divadel: Hronov, Chrudim, Kolín.

Sochař, šperkař a pedagog **Josef Bezemek** (narozen 20. 8. 1902 v Lažanech, zemřel 25. 7. 1976)

Absolvent šperkařské školy. Na UMPRUM v Praze žák profesora J. Drahoňovského, nastoupil do šperkařské školy v Turnově jako výtvarný pedagog a v letech 1946-62 byl jejím ředitelem. Do Drahoňovského ateliéru na UPRUM v Praze, jak píše PhDr. Miroslav Cogan v časopisu rodáků a přátel Turnova „Náš Turnov“ v červnu 2002 v článku Bezemek Josef - 100. výročí narození, byl přijat jako nadějný rytec - glyptik. Věnoval se výhradně rytí do křišťálu. Drahoňovský však vedl své žáky také k sochařině, zejména k dekorativní plastice pro architekturu. Tě se pak Bezemek také věnoval v profesi modeléra známé keramičky Rydl - Thon ve Svijanech, která mimo užité keramiky vyráběla také plastické keramické obklady pro budovy i zahradní a funerální plastiky pro náhroby. Výrazná je jeho sochařská tvorba z hořického pískovce.

V archivu bělského stavebního úřadu je uložen plán Městské spořitelny Bělá p. Bezd. z 8. 6. 1927 podepsaný Ing. architektem Freiwaldem. Dále pak Žádost o povolení bourání domů č. p. 24 a č. p. 25 ze dne 17. 3. 1927 podepsaná zástupci Městské spořitelny v Bělé p. Bezd. Soušední domy: č. p. 26 vlastnila pí Antonie Janotková a č. p. 23 Karel Menzel. Povolení ke stavbě bylo uděleno 23. 6. 1927, ale ohledně připomínek Karla Menzela zrušeno a opět uděleno 27. 8. 1927. Vysvědčení o dokončení stavby nese datum 15. 9. 1928.

V ročence Městské spořitelny z roku 1930 se dočteme: „Správu spořitelny vede za pomoci ředitelství a úředníků výbor spořitelny, volený městským zastupitelstvem. Funkce členů výboru a ředitelství jsou konány zdarma. Vedoucí úředník je ze zákona členem výboru a ředitelství. Koncem roku 1929 byli ve správě spořitelny tito pánové:

Výbor spořitelny:

předseda: František Bělonožník, starosta města a truhlářský mistr; místopředseda: Josef Vaníček, náměstek starosty města a lakýrník; členové:

Václav Bázner, tovární dělník

Josef Černý, majitel domu

Josef Havel, vrchní poštovník

Josef Holub, tesařský polír

Ladislav Krivánek, ředitel spořitelny

Antonín Materna, drogist

Antonín Navrátil, odborný učitel

František Šmíd, mlynář

Gustav Treybal, obchodník

Josef Vyhlás, skladník potravního dělnického spolku

Josef Žák, rolník

Ředitelství:

předseda: Gustav Treybal

náměstek: František Šmíd

členové: František Bělonožník, Ladislav Krivánek, Josef Vaníček

Úřednictvo:

ředitel Ladislav Krivánek;

účetní a prokurista Bedřich Kroupa

likvidátorka Marie Kirpálová

pokladní Helena Medonosová

úředník Otakar Kozel

kancelářský zřízenec: Emil Tieftrunk.“

Podle původního plánu měla být v přízemí v přední části, kde pak byla cukrárna, kancelář ředitele spořitelny a dvorana pro obecnostvo (zákazníky spořitelny). Tam, kde se posléze nacházela samoobsluha, je v plánu úřadovna. V zadní části přízemí pokladna, expedice a šatna. V celém prvním patře byl navržen byt ředitele spořitelny s jeho pracovnou. V podstřeší v přední části tři samostatné pokojíky a dvě půdy, v zadní části byt pro zřízence. Postupem doby a různých potřeb se vnitřní prostory budovy vlastněné městem Bělá p. Bezd. využívaly různě. V přízemí byla po dlouhou dobu samoobsluha a cukrárna; první patro a podstřeší nadále sloužilo spořitelně a k bydlení či pro kanceláře městského úřadu. Po dalších nedávných stavebních úpravách jsou v prvním patře a podstřeší městské byty a v přízemí v letošním roce nalezla útočiště úřadovna České pošty.

Josef Müller



## MUZEUM PODBEZDĚZÍ V ČERVNU

Těšíme se na vaši návštěvu, a to denně mimo pondělí, vždy od 9 do 16 hod.

**Pokojíčky v běhu času**

1. 6. - 28. 10.

**Vernisáž 1. 6. od 15 hod.**



Soukromá sbírka paní Soni Kočové vám představí nádherné dětské pokojíčky a obchůdky v různých časových obdobích. Sběratelka doufá, že ukázkou její sběratelské práce vás vrátí do bezstarostných dětských let plných štěstí a pohody.

**OHLASY NÁRODOPISNÉ VÝSTAVY NA BĚLSKU**

1. 6. - 28. 10.

Národopisná výstava československá, která proběhla v Praze v roce 1895, byla iniciátorem vzniku mnoha muzeí v českých zemích. Předcházelo jí 175 národopisných výstav po celé zemi, v našem městě byla zahájena 12. 8. 1894 a některé předměty, které zde byly vystaveny, můžete v našem muzeu vidět až do 28. 10.

**OBNOVENÉ PAMÁTKY PODBEZDĚZÍ - JAN NEPOMUK JIŘIŠTĚ**

7. 6. - 28. 10.

U příležitosti akce Nocí kostelů, která se koná dne 7. 6., připravilo Muzeum Podbezdězí v zámecké kapli sv. Josefa výstavu věnovanou vzpomínce vzácného a laskavého člověka, od jehož předčasného úmrtí letos uběhne 11 let. Kněz litoměřické diecéze, děkan Katedrální kapituly



u sv. Štěpána v Litoměřicích R. D. Jan Nepomuk Jiříš (6. 2. 1974 - 9. 12. 2013) působil nejprve jako administrátor a později jako farář v Bělé od roku 2000. Současně spravoval i farnosti Bezděz, Bořejov, Okna, Bezdědice, Kruh, Dolní Krupá. Výstava je součástí prohlídky Muzea Podbezdězí a bude otevřena do 28. 10.

**Se šachovnicí kolem světa - Luděk Pachman**

25. 6. - 25. 8.

**Vernisáž 25. 6. od 17 hod.**



Výstava ke 100. výročí narození šachového velmistra, novináře, publicisty, politika, a především bělského rodáka Ludka Pachmana.

**KŘEHKÁ KRÁSA - RADOST Z TVOŘENÍ**

1. 5. - 16. 6.

Výstava „Křehká krása“ představuje tři amatérské umělce: Lenku Bimovou - Kateřinu Procházkovou - Jana Procházkou, jejichž tvorba přesahuje hranice plátna a obohacuje je o další materiály a techniky.



**PŘÍRODA PODBEZDĚZÍ**

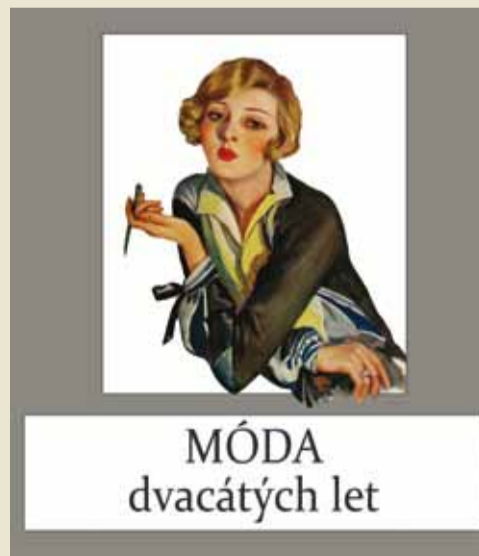
1. 5. - 28. 10.

Podbezdězí je oblast na pomezí Středočeského a Libereckého kraje, s dominantou hradu Bezděz. Kromě historického bohatství zastoupeného řadou stavebních památek zde nalezneme i množství přírodních rezervací, kde se vyskytují vzácné druhy rostlin a živočichů. Nová výstava vás vezme na procházku pestrou krajinou a seznámí vás blíže s její florou a faunou.

**MÓDA 20. LET**

1. 5. - 28. 10.

Může souviset odložení korzetu s volebním právem pro ženy? Ano, může! Obojí znamená osvobození od konvence. Dvacátá léta 20. st. byla revoluční v mnoha směrech. Jedním z nich byla i ženská móda. Snad nikdy v historii se styl oblékání u žen neproměnil tak



radikálně, jako po skončení 1. světové války. U šatů a nového ideálu ženské krásy ovšem nezůstalo. Ženám se rozšířily možnosti, jak se osvobodit nejen od sešněrovaného šatníku, ale i od své dosud velmi úzce vymezené role: získaly volební právo, snazší přístup ke studiu i zaměstnání. Nová výstava mapuje proměny

ženského odívání v době před 100 lety, které ilustrují celkovou proměnu postavení žen. Vedle dobových fotografií a obrázků jsme shromáždili i řadu autentických kousků od klobouku po střevice. Módu 20. let 20. století uvidíte v Muzeu Podbezdězí do 28. 10.

**Bohumil Dejmek: Revoluční události v květnu 1945 v Bělé pod Bezdězem**

U příležitosti 70. výročí konce 2. světové války vydalo Muzeum Podbezdězí autentické vzpomínky učitele Bohumila Dejmkova (1898 - 1979) na průběh konce války v Bělé p. B. Zakoupit je můžete na pokladně Muzea Podbezdězí za 60 Kč.

**REVOLUČNÍ UDÁLOSTI V BĚLÉ POD BEZDĚZEM V KVĚTNU 1945**



Bohumil Dejmek

**Pověstné báchorky Podbezdězí**

Muzeum Mladoboleslavka ve spolupráci se spolkem Pověstné báchorky vydalo jedinečný výběr pověstí a dalších zajímavých příběhů z Konopasovy bohaté rukopisné pozůstatosti. Zakoupit je můžete na pokladně Muzea Podbezdězí za 150 Kč.

**Mše svatá v zámecké kapli sv. Josefa**

Pátek 14. 6. od 18 hod.

**Mše svatá v kostele sv. Václava**

Pátek 28. 6. od 18 hod.

Kontakt:  
Muzeum Podbezdězí,  
pobočka Muzea Mladoboleslavka  
Zámek 1 (1. patro), Bělá p. B.  
tel.: 326 701 618  
www.muzeummb.cz  
info@muzeummb.cz



## OSOBNOST MĚSÍCE

### Vrchní lesní rada Julius Wiehl

Narodil se v Plasích u Plzně 19. 6. 1847 a zemřel v Praze 25. 8. 1917.

Velký vzor našeho lesnictví pocházel ze staré lesnické rodiny. Roku 1866 absolvoval s vyznamenáním nejstarší lesnickou školu v Čechách na zámku v Bělé u Bezdězu, kde později v letech 1879-83 vyučoval. Jako vedoucí lesní úředník na lichtenštejnském dominiu a úspěšný propagátor lesnictví (zlatá medaile za expozici na výstavě v Paříži v roce 1900) se chopil příležitosti (stěhování nejstarší lesnické školy na Moravě ze zámku v Úsově na hrad Sovinec v roce 1900) a inicioval vznik Lovecko-lesnického muzea pro zemi moravskou na zámku v Úsově. Nezapomněl ani na nejstarší lesnickou školu v Čechách v Bělé a inicioval zde vybudování památníku na dalšího významného lesníka a ředitele zdejší lesnické školy, Ferdinanda Fiscaliho. Jak Lovecko-lesnické muzeum pro zemi moravskou na zámku v Úsově, tak památník na ředitele nejstarší lesnické školy



v Čechách Ferdinanda Fiscaliho v parku na bělském náměstí jsou vzpomínkou na dobu, kdy byl lesník hospodářem i ochráncem lesa. Vzkazem současným i budoucím hospodářům a ochráncům lesa, který přetrval do dnešních dnů.

Josef Müller

### František Starý

Dne 10. 6. 1924, tedy před 100 lety, se ve Šluknovském výběžku v obci Mikulášovice narodil jistý František Starý, v rodině řečený „Frantík“. Jeho otcem byl vlastenec a tzv. italský dobrovolc z 1. světové války stejného jména (1898-1968). Matkou byla Marie, roz. Mašková (1901-1987), jež vyrůstala v německém prostředí Sudet, což bylo zřejmě jedním z důvodů pozdějšího rozpadu manželství jeho rodičů. K rozvodu došlo v r. 1931 před Krajským soudem v České Lípě a po něm zůstal s otcem; jeho o rok mladší sestra Vlasta pak s matkou. Otec po 1. světové



válce obdržel za zásluhy post „státního cestáře“ a s ním i přidělené působiště v Sudetech, a tak byl nucen opustit rodnou Českomoravskou vrchovinu (od rybníka Vel. Dářko). Záhy po rozvodu, snad prý zásluhou bývalého spolubojovníka z Bělé, se seznámil s Annou Šimkovou (1903-1985), rodačkou z Bělé, jež se stala jeho druhou ženou a nevlastní matkou „Frantíka“. Nová rodina Františka Starého se usídlila v Bělé a žila po podnájmech, naposledy byla hlášena u Káleckých v Bezdězké ulici. V Bělé se narodili další „Frantíkoví“ sourozenci, byť měli jen společného otce. Byla to nejprve Zdeňka (1933-1973), pak Jindřich (1936-2021) a jako poslední Ludmila (\*1939). Když vychodil v Bělé obecnou i měšťanskou školu, dal se do učení u řezníka Josefa Kedlese. V tom samém období se ovšem „dělý věci“. Na podzim r. 1938 došlo k záboru Sudet, a tak se Františkovo rodné místo (Mikulášovice) ocitlo v „Třetí říši“. Pro Františka a spoustu Čechů s podobným osudem to znamenalo, zejména pak po 15. 3. 1939, že jednoho dne bude muset narukovat do wehrmachtu, tedy do německé armády. Vše pak gradovalo po 1. 9. 1939, kdy oficiálně začala 2. světová válka. František podobně jako Václav Müller (1921-2019) z Plužné či Vladimír Vrba (1914-1969) z Plužné, nasedl na kolo a dne 8. 11.

1939 opustil republiku s cílem bojovat proti Němcům v řadách RAF. Dne 4. 12. 1939 po něm bylo vyhlášeno pátrání. První pokus mu nevyšel, jelikož byl 6. 4. 1940 zadržen policií v Innsbrucku. Půl roku čekal na soud. Když jej k němu převáželi do Vídně, podařilo se mu utéct! Dále se vydal pěšky přes Bělehrad (zde ohlášen dne 17. 12. 1940) a Istanbul (zde 28. 12. 1940), kde byl poprvé odveden do čsl. armády. Musel se přitom rok „postaršit“ a současně říkal, že je již sirotek (to kvůli krytí rodiny). Spolu s dalšími byl odeslán do Palestiny k výcviku. Dne 9. 1. 1941 je již v Haifě u Angličanů a 14. 1. konečně u svých. Do bojů u Tobruku byl nasazen ve dnech 21. 10. - 10. 12. 1941 jako nejmladší „Tobručká krysa“! Zadržán byl jako „úderník“ v 2. rotě Československého praporu 11 - východního, o síle 634 mužů. Po této anabázi, ač těžce raněn, se ještě zúčastnil obléhání Dunkerque. Po válce několikrát navštívil příbuzné v Bělé, tedy rodinu svého otce, záhy však byl varován, „že po něm jdou“, a tak v červnu 1948 definitivně opustil republiku a usadil se v Anglii, kde r. 2000 podlehl dlouhé těžké nemoci. Dne 11. 11. 2018 obdržel od ministra obrany ČR Záslužný kříž 3. st. in memoriam.

Mgr. Petr Haupt

## ZÁMEK BĚLÁ POD BEZDĚZEM

Průvodcovská sezona je již zahájena a my vás zveme na pravidelné prohlídky našich expozic. Podíváte se s námi např. do Valdštejnského



sálu, lákavý je též model města, který znázorňuje, jak vypadalo naše městečko v 18. století, projdete se gotickými sklepeními, navštívíte kapli sv. Josefa, toaletní věž s výstavou nočníků a toalet, také expozici loutek. Při prohlídce se dozvíte nejen příběh slavného a obávaného loupežníka z Vísky, jemuž přezdívali Vašek z Čech a který se číst a psát naučil na našem zámku v dětské manufaktuře. Také to, že loupežník Babinský byl lapen v lesích nedaleko Bělé. A víte, kdo se na našem zámku probodl z nešťastné lásky mečem, a stal se tak největším adeptem na zámecké strašidlo? Tyto a další zajímavosti a střípky z historie našeho města a zámku pro vás shromáždíme a vyhledáváme v archivech a zařazujeme do povídání při našich prohlídkách. Tak se přijďte podívat, jste srdečně vítáni.

Prohlídky zámku v červnu probíhají vždy o víkend v 9, 11, 13 a 15 hod. Ve všední dny si prohlídku můžete telefonicky objednat. Od července budou prohlídky probíhat denně, taktéž ve výše uvedených časech.

Těšíme se na vás.

Vaše Kultura Bělá



## NOC KOSTELŮ

### Program pro Bělou pod Bezdězem:

I letos vás rádi přivítáme v našich třech chrámech: v zámecké kapli, farním kostele a klášterním kostele.

### Zámecká kaple sv. Josefa:

17.45 - 19.00 výstava Muzea Podbezdězí - „Není tu náboženská poušť“ (výstava zdokumentovaných opravených kapliček s připomínkou předčasně zesnulého P. Jana Nepomuka Jiříšty, bělského faráře, který by letos oslavil 50 let; zemřel v roce 2013)

18.00 - 18.45 recitál - kytara, zpěv (Vojtěch Král) - písně k potěše duše se slovem autora

### Farní kostel Povýšení sv. Kříže:

17.00 - 17.50 mše svatá - bohoslužba nejen pro pravidelné účastníky

19.00 koncert pro varhany a dvě trubky - varhany: Marek Foltýn (Bělá p. Bezd.), trubka: Miloslava Trungelová (Skalsko), František Tomšíček (profesor na Ježkově konzervatoři)

19.45 - 20.15 malé občerstvení

### Kláštterní kostel sv. Václava:

20.30 - 21.30 ztišení v kostele - výtvarná výstava (Zuzana Adamová), tichá prohlídka, čas pro modlitbu

21.30 závěrečný čas - ztišení s varhanami (P. Kamil Škoda)

## SPOLEČENSKÁ RUBRIKA - VZPOMÍNKY



Dne 14. 6. to bude již osm let, co nás navždy opustila naše maminka a babička, paní Tatjana Kreidlová.

Stále vzpomínají synové s rodinami.

Dne 18. 6. uplyne 38 let, kdy nás navždy opustil náš tatínek, pan František Šebek z Bělé pod Bezdězem. Kdo jste ho znali a měli rádi, vzpomeňte prosím s námi.

Stále vzpomínají dcery Irena a Petra s rodinami.



Dne 25. 6. uplyne již sedm let, co nás opustil manžel, bratr, tatínek a dědeček, pan Alojz Plavecký. Žije dál v našich srdcích.

Kdo jste ho znali, vzpomeňte s námi.

Vzpomínají manželka a děti s rodinami, sestra s rodinou a ostatní příbuzní.



## PODĚKOVÁNÍ

V úterý 30. 4. proběhla na pozemku u Rychty tradiční akce, pálení čarodějnic. Letos se nám počasí vydařilo, této akce se zúčastnilo kolem 80 dětí. Celou akci moderovala čarodějnice Pavla Štátná. Moc děkujeme všem úžasným rodinám, Šenkýřova, Voceova, Bartoníčková, Rampasova, Štátných a Jardovi Švarcovi, kteří si připravili krásné úkoly pro děti a vytvořili příjemnou atmosféru.

Dále děkujeme Zbyňku Kopřivovi za přípravu pozemku pro tuto akci. Největší díky patří hasičskému sboru a zastupitelstvu Bělá pod Bezdězem za schválení finančního příspěvku

pro děti, které si mohly vysoutěžit krásné balíčky. Celou akci jsme si náramně užili a již nyní se těšíme na další ročník.

Čarodějnice z Výsluní a Bělé pod Bezdězem



07.06.24  
NOC KOSTELŮ  
WWW.NOCKOSTELU.CZ



## TJ SOKOL BĚLÁ - HÁZENÁ

Turnaj mladších žákyň v Poděbradech V sobotu 11. 5. odehrály mladší žákyňe v lázeňském městě další mistrovský turnaj Středočeské ligy. Po výborném výkonu neztratily ve třech zápasech ani bod a připsaly si do tabulky 6 bodů.

Výsledky: Sokol Bělá x Hudlice 18:15, Sokol Bělá x Poděbrady 28:10, Sokol Bělá x Mělník 12:9.

Sestava: Bártová – Austová, Hašulová, Hrubá, Charvátová, Klímová, Sabolová, Strnadová, Sommerová, Udatná. Trenéři: Hrubý, Netrval. Tradičně tým herně a střelecky táhly Zuzana Austová a Tereza Hrubá, ke kterým se tentokrát přidaly Sára Hašulová a Aneta Strnadová. Všechny odehrály povedený turnaj. Opět dobrý výkon předvedla v obraně a v pivotu Lucie Charvátová. Herně se dařilo Michaele Klímové, ale bohužel neproměnila své vyložené šance. Klára Udatná nastoupila „na zkoušku“ po dlouhém zranění, které ji stále dost limituje. Ale máme radost, že se konečně podívala



i na hřiště. Ella Sommerová předvedla dobrou práci v obraně, ale v útoku neměla moc střeleckých příležitostí. Dobrý výkon předvedla Iza Sabolová. Pevně doufáme, že ji tento turnaj povzbudí i do těch dalších. Po nepřilíš povedeném úvodním utkání v těch ostatních skvěle chytala v brance Eliška Bártová.

Program na červen  
29. 6. dětská plážovka na koupališti 8 – 18 hod.

-S. Švec-

## AKTUÁLNĚ VE SVORNOSTI

V dubnu letošního roku jsme po mnoha letech opět uspořádali celostřediskovou výpravu, tj. pro všechny věkové skupiny skautů (od nejmenších vlčat a světlušek, přes skauty a skauty až po rovery a rangers). Poslední dubnový víkend jsme tedy spolu strávili v souměstí Brandýs nad Labem-Stará Boleslav. Počasí nám přálo, takže jsme byli převážně venku a hráli spoustu her. Nechyběla ani procházka po významných místech naší historie (chrámy ve Staré Boleslavi) i současnosti (Alej olympioniků). Nocovali jsme v úžasné skautské klubovně, která byla vystavěna jako srub, ale uvnitř vypadá jako tělocvična, takže v ní děti do pozdního večera hrály různé míčové hry.

Doufáme, že se sem opět vrátíme. V květnu se světlušky zúčastnily v Benátkách nad Jizerou Závodu vlčat a světlušek, kde ukořistily páté místo. Blahopřejeme!

Jerry



## MISTROVSTVÍ ČR 2024 V ŠERMU KORDEM ŽÁKŮ A ŽAČEK

Přijďte podpořit bělské šermíře 8. a 9. 6. do Městské sportovní haly, kde bělský klub šermu bude ve spolupráci s Českým šermířským svazem, městem Bělá pod Bezdězem a pod záštitou paní starostky Jitky Tošovské pořádát Mistrovství ČR 2024 v šermu kordem žáků a žaček – jednotlivců i družstev. Všichni jste srdečně zváni!

Více o bělském šermu na: [www.serm-bela.cz](http://www.serm-bela.cz)



## SK BĚLÁ - FOTBAL

Turnaje kategorie U7 v plném proudu V neděli 28. 4. se v Mladé Boleslavi na hřišti u Koupaliště sehrál první turnaj kategorie U7. Pro Bělou šlo vůbec o historicky první účast v této kategorii. Turnaje se mělo účastnit 6 týmů, Kostelní Hlavno ale pro početnou marodku nedorazilo, a tak se 5 týmů utkalo na dvou hřištích každý s každým na 2x 10 minut. Hrál se v systému tři proti třem bez brankáře, výsledky se neevidovaly, šlo hlavně o dobrý pocit a radost ze hry samotné. Obecně padalo hodně branek, k čemuž přispěli i bělští kluci.

### Sestava Bělé na turnaji na SKP MB:

Šimon Drašnar, Jan Zimmermann, Václav Komárek, Vojtěch Steiner, Martin Kulczycki, Patrik Mikulič – trenér: Aleš Hrdlička V sobotu 4. 5. pak celá série pokračovala domácím turnajem ve Bělé, opět bez účasti K. Hlavna. Branek tentokrát padlo o něco méně (i proto, že byly menší branky), všichni účast-

ní si ale turnaj v pěkném jarním počasí užili a odměnou jim byl potlesk přihlížejících diváků a rodičů.

### Sestava Bělé na domácím turnaji:

Šimon Drašnar, Jan Zimmermann, Václav Komárek, Vojtěch Steiner, Martin Kulczycki, David Kopčan – trenér: Petr Vodháněl V sobotu 11. 5. série pokračovala v Čejeticích. Tentokrát se zápasy hrály na 2 a 2 branky (propozice soutěže to umožňují), což přineslo trochu odlišný způsob myšlení při hře a samozřejmě více branek.

### Sestava na turnaji v Čejeticích:

Šimon Drašnar, Jan Zimmermann, Václav Komárek, Vojtěch Steiner, David Kopčan, Jakub Dvořák – trenér: Jiří Ďurfina

**Kategorii U7 čeká turnaj na Astonce (9. 6. od 11.30).**



## ČIŠTĚNÍ STŘECH, FASÁD A DLAŽEB

Vrátíme Vašemu domu jeho původní krásu.




+420 605 480 689  
www.ph-cistenistrech.cz  
ph-cistenistrech@email.cz

Neváhejte nás kontaktovat pro sestavení cenové nabídky.



## OBJEDNEJTE SI VÁZANOU KYTIČKU NA KONEC ŠKOLNÍHO ROKU


Nabízím krásné přírodní vázané květiny, dekorace a Fler Boxy nejen na konec školního roku.

Používám kombinaci řezaných květin a přírodního materiálu z našich zahrad a přírody.

Závaznou objednávku můžete zaslat na email: [veronika@louve.cz](mailto:veronika@louve.cz)

Objednávky budou připraveny k vyzvednutí 26. a 27. 6. v mém ateliéru na

adrese: LouVe kytka,  
Paninodvorská 1021  
Bělá pod Bezdězem

tel: 724 767 985  
mail: [veronika@louve.cz](mailto:veronika@louve.cz)  
 [louve\\_kytka](https://www.instagram.com/louve_kytka)



Vydává město Bělá pod Bezdězem, Masarykovo nám. 90, Bělá pod Bezdězem 294 21; IČ: 237434 Registr: MK ČR E 10915

Redakční rada:

Jitka Tošovská, Dušan Hýbner, Petr Matoušek, Simona Grosová, Ing. Jana Vltavská, e-mail: [zpravodaj@mubela.cz](mailto:zpravodaj@mubela.cz)

Inzerce přijímáme na tel. č. 326 700 911, uzávěrky vždy do 15. v měsíci.

Náklad 2 180 ks, ročník 48, tisk: MS Polygrafie s.r.o.

Zpravodaj na internetu: [www.mubela.cz](http://www.mubela.cz)