

Krajský úřad Středočeského kraje

ODBOR DOPRAVY

Číslo jednací: 139762/2023/KUSK-DOP/Bry
Spisová značka: SZ_139762/2023/KUSK/2
Značka: DOP/Bry
Oprávněná úřední osoba: Ing. Martina Brychtová
Praha: 23.11.2023

Ředitelství silnic a dálnic ČR
Správa Praha
Na Pankráci 56
140 00 PRAHA 4

Opatření obecné povahy

Stanovení přechodné úpravy provozu obecnými a vybranými schématy na silnicích I. třídy pro rok 2024

Krajský úřad Středočeského kraje, Odbor dopravy, jako příslušný orgán státní správy ve věcech provozu na pozemních komunikacích dle ust. § 124 odst. 4 písm. b) zákona č. 361/2000 Sb., o provozu na pozemních komunikacích a o změnách některých zákonů (zákon o silničním provozu), ve znění pozdějších předpisů, dále jen „zákon o silničním provozu“, na základě podnětu Ředitelství silnic a dálnic ČR, Správa Praha, se sídlem Na Pankráci 56, 140 00 Praha 4, za použití ust. § 171 a 173 zákona č. 500/2004 Sb., správní řád, v platném znění, (dále jen „správní řád“) a podle ust. § 61 odst. 4 a 77 odst. 1 písm. b) zákona o silničním provozu **stanoví** na silnicích I. třídy ve správním obvodu Středočeského kraje pro **vybrané** nebo **opakované činnosti spojené se správou, údržbou, měřením a opravami pozemních komunikací** (dále viz podmínky stanovení)

přechodnou úpravu provozu na silnicích I. třídy a užití zařízení pro provozní informace

- **obecnými schématy č. B/1, B/3, B/4, B/5.1, B/5.2, B/6, B/9, B/10, B/11, B/13, B/14.3, B/24, B/25.1, B/25.2 a B/25.3** dle části B Technických podmínek TP 66 - označení pracovních míst v obci
- **obecnými schématy č. C/1, C/2, C/3, C/4, C/5, C/6, C/7, C/8, C/11, C/12, C/13 a C/14** dle části C Technických podmínek TP 66 - označení pracovních míst mimo obec
- **obecnými schématy č. D/1.1, D/1.2, D/1.3, D/2, D/3, D/4, D/21.1, D/23, D/24, D/29.1 a D/29.2** dle části D Technických podmínek TP 66 - označení pracovních míst na dálnici a silnici pro motorová vozidla, která lze použít pro aplikaci na čtyřpruhových silnicích I. třídy označujícími pracovní místa podle Technických podmínek TP 66 (III. vydání)
 - **vybranými schématy pro údržbu silami Ředitelství silnic a dálnic ČR** z příručky „Označení pracovních míst na silnicích I. třídy“.

1. Podmínky stanovení přechodné úprav provozu:

- I. Platnost stanovení **od 01.01.2024 do 31.12.2024**.
- II. Správce pozemní komunikace, resp. prováděcí firma, **musí ohlásit** Krajskému úřadu, Odboru dopravy, na e-mail: gp@kr-s.cz s **minimálním předstihem 3 pracovních dní** zahájení opakované činnosti vykonávané podle tohoto stanovení. V oznámení bude minimálně uvedeno:
 - specifikace činnosti, která bude na silnici I. třídy prováděna,
 - termín provádění opakované činnosti,
 - místo použití schématu (tj. - označení silnice, kilometráž a katastrální území obce),
 - označení použitého schématu,
 - identifikační údaje osoby, která bude činnost provádět (název, sídlo, IČO, jméno, příjmení a telefon osoby zodpovědné za provedení konkrétní činnosti),
 - identifikační údaje osoby včetně telefonního kontaktu zodpovědné za instalaci a údržbu dopravního značení.
- III. Správce pozemní komunikace, resp. prováděcí firma, **musí zadat do aplikace <http://jsu.jsdi.cz>** Národního dopravního informačního centra, se sídlem: Slovenská 1142/7, 702 00 Ostrava – Přívoz, omezení provozu a jeho skutečnou dobu. Správce resp. prováděcí firma musí být před

- osazením přechodné úpravy provozu schopna prokázat, že prostřednictvím aplikace zveřejnil omezení provozu. (V případě potřeby konzultace při registraci do <http://jsu.jsdi.cz> je možné kontaktovat p. Janu Petrášovou tel.: 954 913 556, mobil: +420 727 967 751.)
- IV. Toto stanovení přechodné úpravy provozu lze využít pokud bude krajskému úřadu řádně tj. zejména včas, nahlášeno použití schématu, omezení provozu bude zadáno do shora uvedené aplikace, a ze strany krajského úřadu nebude vysloven nesouhlas s využitím tohoto stanovení a dále při splnění podmínek uvedených níže.**
- V.** Ohlášená činnost musí být započata a ukončena v průběhu jednoho kalendářního dne.
- VI.** Toto stanovení lze využít pro provádění vybraných nebo opakovaných činností správce pozemní komunikace, není-li dále stanoveno jinak. Specifikace těchto činností je uvedena v Příloze č. 5 a Příloze č. 7 vyhlášky Ministerstva dopravy a spojů č. 104/1997 Sb., kterou se provádí zákon o pozemních komunikacích, ve znění pozdějších předpisů.
- VII. Právní účinky tohoto stanovení nelze použít pro označení přechodné úpravy provozu při provádění prací vyžadujících povolení speciálního stavebního úřadu dle zákona č. 183/2006 Sb., o územním plánování a stavebním řádu (stavební zákon) ve spojení s ustanovením § 16 zákona č. 13/1997 Sb., zákon o pozemních komunikacích a § 14 vyhlášky Ministerstva dopravy a spojů č. 104/1997 Sb., kterou se provádí zákon o pozemních komunikacích.**
- VIII. Schéma C/5 a B/6 lze použít, budou-li zároveň splněny následující podmínky:**
- A) ohlášená činnost bude ve stejném úseku prováděna max. 2 po sobě jdoucí dny, dopravní značení a zařízení musí být umístěno v souladu s podmínkou IV. tohoto stanovení,
- B) délka uzavřeného úseku nepřesáhne 100 m,
- C) v uzavřeném úseku se nesmí nacházet autobusová zastávka,
- D) nesmí být omezeno právo využívání sjezdu na sousední nemovitosti či nesmí být uzavřena křižovatka.
- IX.** Pokud bude přechodnou úpravou provozu znemožněna obsluha autobusové zastávky, musí být včas autobusová zastávka po dohodě s přepravcem přemístěna, aby mohla být řádně obsluhována. Případně musí být splněny další podmínky směřující k zajištění bezpečnosti silničního provozu, který vysloví dopravce či dopravní úřad.
- X.** Označení pracovních míst bude prováděno útvary řízenými ŘSD ČR, případně osobami, které mají pro shora uvedené práce nebo označování pracovních míst smluvní vztah s ŘSD ČR.
- XI.** Užití dopravních značek, světelných signálů a dopravních zařízení musí být v souladu s příslušnými ustanoveními zákona o silničním provozu a vyhlášky č. 294/2015 Sb., kterou se provádějí pravidla provozu na pozemních komunikacích, v platném znění.
- XII.** Povinností správce pozemní komunikace, respektive toho, kdo umístil přechodné dopravní značení na základě tohoto stanovení, je rovněž kontrola a údržba dopravního značení po celé období jeho užití a zjednání případných náprav.
- XIII. Situace v provozu bude označena jen dopravním značením, zařízení a světelnými signály použitými v daném schématu.**
- XIV.** Přechodná úprava provozu smí být umístěna jen po dobu nezbytně nutnou k zajištění bezpečnosti silničního provozu a v termínu uvedeném v ohlášení. Po skončení činností musí být ihned obnovena místní úprava provozu.
- XV.** Místní úprava provozu, která je v rozporu s přechodnou, bude zakryta nikoliv přelepena škrtačí páskou.
- XVI.** Toto stanovení lze použít samostatně také v případech vyjmenovaných v § 24 odst. 8 zákona o pozemních komunikacích, tj. v případě nebezpečí z prodlení způsobeného živelnou pohromou, dopravní nehodou nebo v případě hrozícího zřícení nebo poškození objektů na dotčenou pozemní komunikaci. O uzavření komunikace a provizorním označení bude zdejší správní orgán neprodleně – nejpozději do 3 dnů od doby umístění přechodného dopravního značení a zařízení, informován.
- XVII. Nedodržení podmínek tohoto stanovení může být důvodem pro neudělení souhlasu s využitím tohoto stanovení pro další nahlášené činnosti a následný postih, jakožto přestupku dle ust. § 42b zákona o pozemních komunikacích!**

XVIII. O plánované opravě bude dopředu informován taktéž příslušný dopravní inspektorát Policie ČR.**Odůvodnění**

Krajský úřad Středočeského kraje, Odbor dopravy, obdržel dne 06.11.2023 podnět majetkového správce silnic I. třídy, kterým je Ředitelství silnic a dálnic ČR, Na Pankráci 56, Praha 4, IČ: 65993390, na stanovení přechodné úpravy provozu na silnicích I. třídy obecnými schémata a vybranými schémata pro údržbu silnic Ředitelství silnic a dálnic ČR z příručky „Označování pracovních míst na silnicích I. třídy ve správním obvodu Středočeského kraje pro vybrané nebo opakované činnosti spojené se správou, údržbou, měřením a opravami pozemních komunikací na silnicích I. třídy v roce 2024. K návrhu se vyjádřil dotčený orgán - Krajské ředitelství policie Středočeského kraje, Odbor služby dopravní policie, 01.11.2023 pod č. j. KRPS-276357-2/ČJ-2023-0100DP. Odbor dopravy podnět majetkového správce shledal důvodným a přechodnou úpravu provozu obecnými a vybranými schémata stanovil, neboť neshledal žádné důvody podnětu nevyhovět. Možnost využití obecných a vybraných schémat výrazně zkrátí dobu odstraňování závad ve sjízdnosti silnic I. třídy.

Krajský úřad Středočeského kraje, Odbor dopravy, v souladu s ust. § 77 odst. 5 zákona o silničním provozu nedoručoval návrh opatření obecné povahy a nevyzýval dotčené osoby k podávání připomínek nebo námitek. Krajský úřad Středočeského kraje, Odbor dopravy, na základě výše uvedeného oznamuje veřejnou vyhláškou opatření obecné povahy ve věci stanovení obecné přechodné úpravy provozu na silnicích I. třídy.

Poučení

Proti opatření obecné povahy nelze dle ust. § 173 odst. 2 správního řádu podat opravný prostředek. Opatření obecné povahy nabývá dle § 77 odst. 5 zákona o silničním provozu účinnosti pátým dnem vyvěšení veřejné vyhlášky. Právní účinky doručení má výhradně doručení veřejnou vyhláškou prostřednictvím úřední desky Krajského úřadu Středočeského kraje.

Ing. Martina Brychtová
odborná referentka silničního hospodářství

Toto opatření obecné povahy musí být vyvěšeno na úřední desce a na elektronické úřední desce po dobu 15 dnů.

Vyvěšeno:

Sejmuto:

Razítko a podpis orgánu, který potvrzuje vyvěšení a sejmutí opatření obecné povahy.

Příloha:

- Obecná schémata

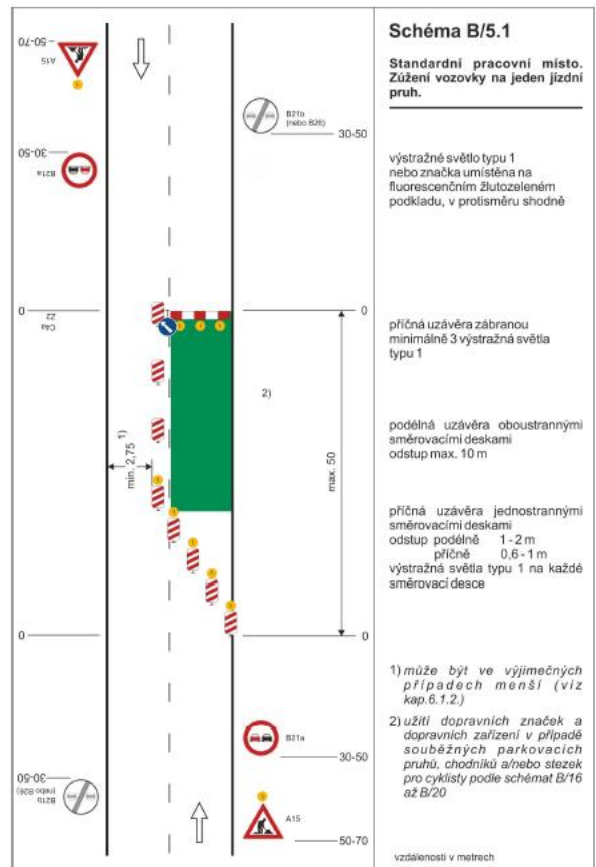
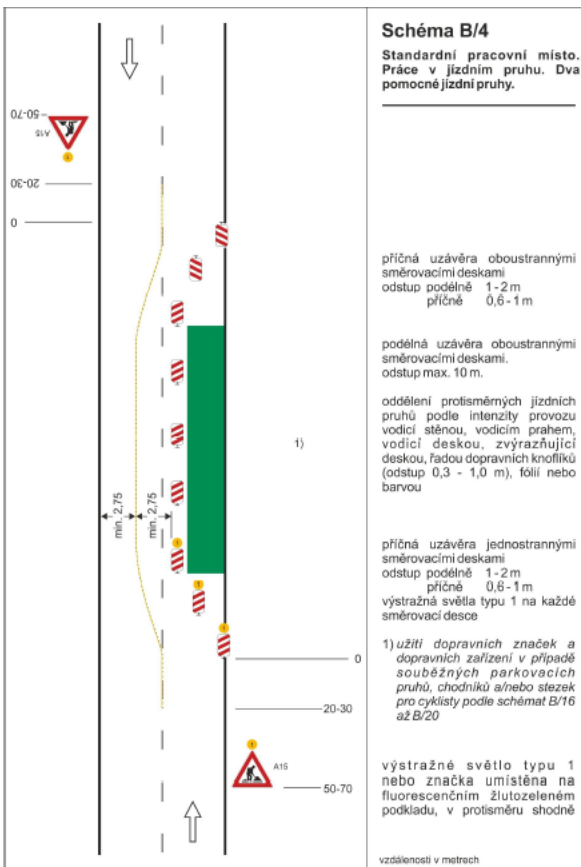
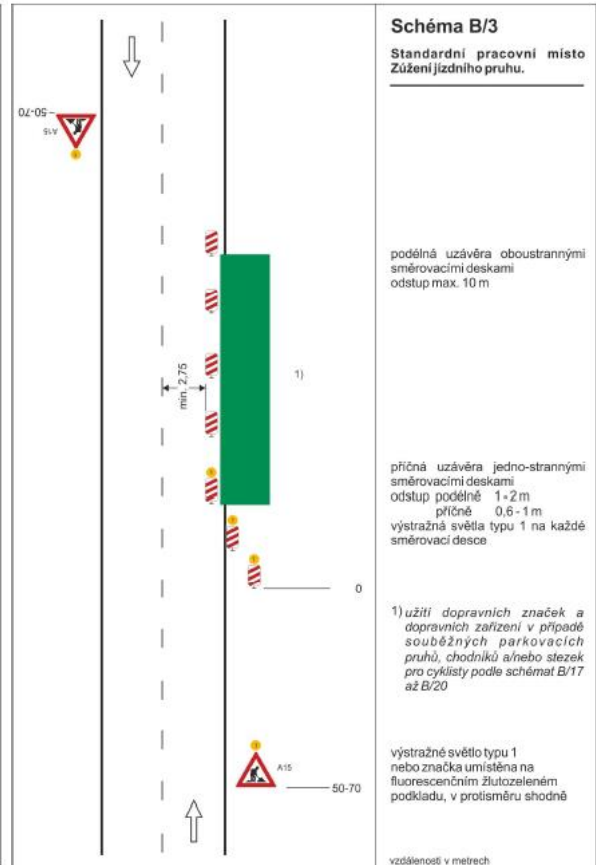
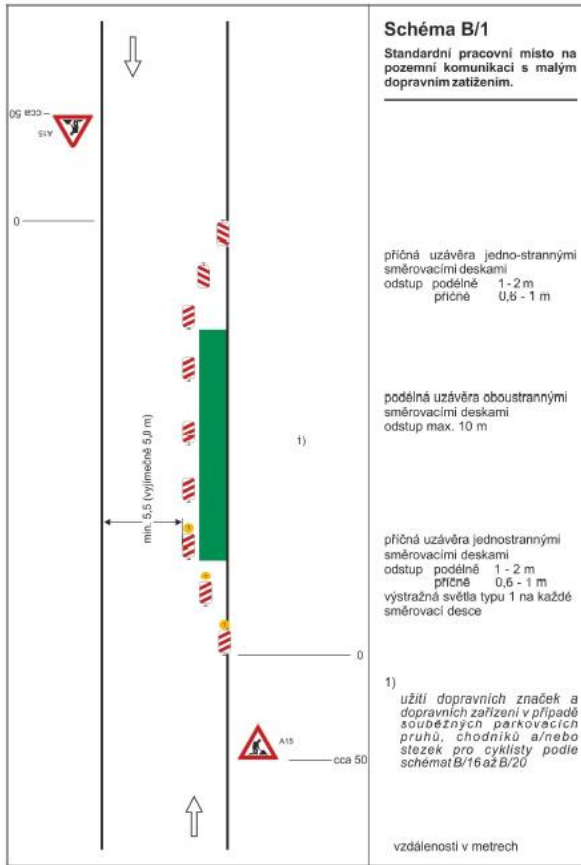
Obdrží:

- Ředitelství silnic a dálnic ČR, Správa Praha, Na Pankráci 56, 140 00 Praha 4, ID datové schránky: zjq4rhz

- Krajské ředitelství policie Středočeského kraje, odbor dopravní policie, Na Baních 1535, 156 00 Praha 5 – Zbraslav, IDDS: 2dtai5u
- Krajská ředitelství policie Středočeského kraje, dopravní inspektoráty, IDDS: 2dtai5u
- Krajský úřad Středočeského kraje, Zborovská 11, 150 21 Praha 5 Smíchov, pro zveřejnění

S žádostí o zveřejnění dokumentu na úřední desce a způsobem umožňující dálkový přístup a o zpětné zaslání dokumentu s vyznačením data vyvěšení a sejmutí se doručuje následujícím obcím

- | | | |
|--------------------------------|------------------------|-----------------------------------|
| • Město Bělá pod Bezdězem | • Obec Dublovice | • Obec Oleška |
| • Město Benešov | • Obec Dubno | • Obec Oseček |
| • Město Březnice | • Obec Horky | • Obec Pavlov |
| • Město Čáslav | • Obec Hořesedly | • Obec Písková Lhota |
| • Město Dobruška | • Obec Hořovičky | • Obec Plazy |
| • Město Jesenice | • Obec Chotěšice | • Obec Pňov – Předhrádí |
| • Město Kolín | • Obec Chraštica | • Obec Počaply |
| • Město Kosmonosy | • Obec Jíloviště | • Obec Přistoupim |
| • Město Kutná Hora | • Obec Jizbice | • Obec Rostoklaty |
| • Město Liběchov | • Obec Jizerní Vtelno | • Obec Řevničov |
| • Město Mělník | • Obec Kly | • Obec Sedlice |
| • Město Miličín | • Obec Kněžičky | • Obec Senice |
| • Město Neratovice | • Obec Kobylnice | • Obec Senohraby |
| • Město Nymburk | • Obec Kojetice | • Obec Smilovice |
| • Město Poděbrady | • Obec Kosova Hora | • Obec Sukorady |
| • Město Příbram | • Obec Kovanice | • Obec Svatý Mikuláš |
| • Město Rožmitál pod Třemšínem | • Obec Kozojedy | • Obec Tehovec |
| • Město Říčany | • Obec Krchleby | • Obec Tupadly |
| • Město Sedlčany | • Obec Krupá | • Obec Tuřany |
| • Město Slaný | • Obec Krušovice | • Obec Velká Dobrá |
| • Město Úvaly | • Obec Libiř | • Obec Velké Přítočno |
| • Město Velvary | • Obec Liblice | • Obec Velký Borek |
| • Město Zásmyky | • Obec Louňovice | • Obec Věšín |
| • Městys Bezno | • Obec Louňovice | • Obec Višňová |
| • Městys Loučeň | • Obec Luštěnice | • Obec Vlkava |
| • Městys Mšec | • Obec Malé Přítočno | • Obec Vlkov pod Oškobrhem |
| • Městys Nové Dvory | • Obec Malíkovice | • Obec Vranovice |
| • Městys Suchdol | • Obec Malotice | • Obec Vrbčany |
| • Obec Bečváry | • Obec Malý Újezd | • Obec Vrdy |
| • Obec Bernardov | • Obec Medonosy | • Obec Všechlapy |
| • Obec Bohutín | • Obec Mělnické Vtelno | • Obec Vyžlovka |
| • Obec Břežany I | • Obec Mirošovice | • Obec Ždánice |
| • Obec Byšice | • Obec Miskovice | • Obec Žďár |
| • Obec Církvice | • Obec Mukařov | • Obec Želízy |
| • Obec Dlouhopolsko | • Obec Nová Ves I | • Obec Židněves |
| • Obec Drásov | • Obec Obory | • Obec Žižice |
| • Obec Drobovice | • Obec Obrubce | • Statutární město Kladno |
| • Obec Dubenec | • Obec Odřepsy | • Statutární město Mladá Boleslav |
| | • Obec Okřínek | |
| | • Obec Olbramovice | |



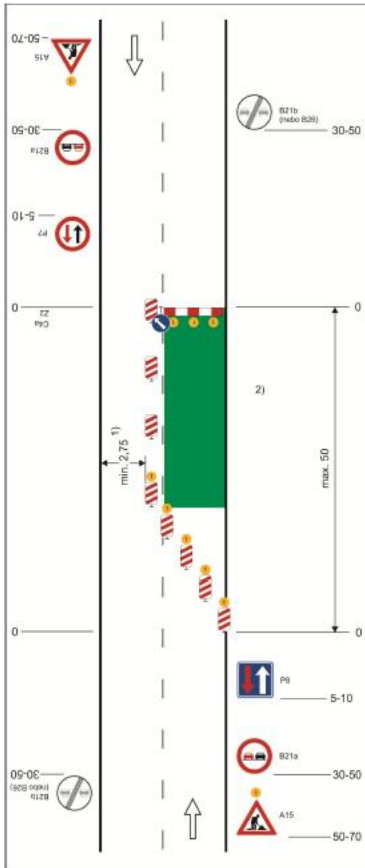


Schéma B/5.2
Standardní pracovní místo. Zúžení vozovky na jeden jízdní pruh. V případě úpravy přednosti v jízdě dopravními značkami.

výstražné světlo typu 1 nebo značka umístěná na fluorescenčním žlutozeleném podkladu, v protisměru shodné

příčná uzávěra zábranou minimálně 3 výstražná světla typu 1

podélná uzávěra oboustrannými směrovacími deskami odstup max. 10 m

příčná uzávěra jednostrannými směrovacími deskami odstup podélně 1-2 m příčně 0,6-1 m výstražná světla typu 1 na každé směrovací desce

1) může být ve výjimečných případech menší (viz kap. 6.1.2.)
 2) užití dopravních značek a dopravních zařízení v případě souběžných parkovacích pruhů, chodníků a/nebo stezek pro cyklisty podle schémat B/16 až B/20

vzdálenosti v metrech

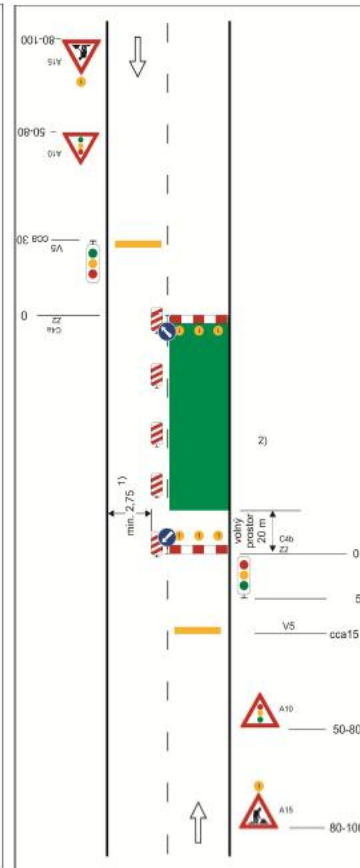


Schéma B/6
Standardní pracovní místo. Zúžení vozovky na jeden jízdní pruh. Řízení provozu světelným signalizačním zařízením.

výstražné světlo typu 1 nebo značka umístěná na fluorescenčním žlutozeleném podkladu, v protisměru shodné

příčná čára souvislá z oranžové fólie, dopravních knoflíků nebo barvy doporučena

příčná uzávěra zábranou minimálně 3 výstražná světla typu 1

podélná uzávěra oboustrannými směrovacími deskami odstup max. 10 m

příčná uzávěra zábranou minimálně 3 výstražná světla typu 1

příčná čára souvislá z oranžové fólie, značkových knoflíků nebo barvy doporučena

1) může být ve výjimečných případech menší (viz kap. 6.1.2.)
 2) užití dopravních značek a dopravních zařízení v případě souběžných parkovacích pruhů, chodníků a/nebo stezek pro cyklisty podle schémat B/16 až B/20

vzdálenosti v metrech

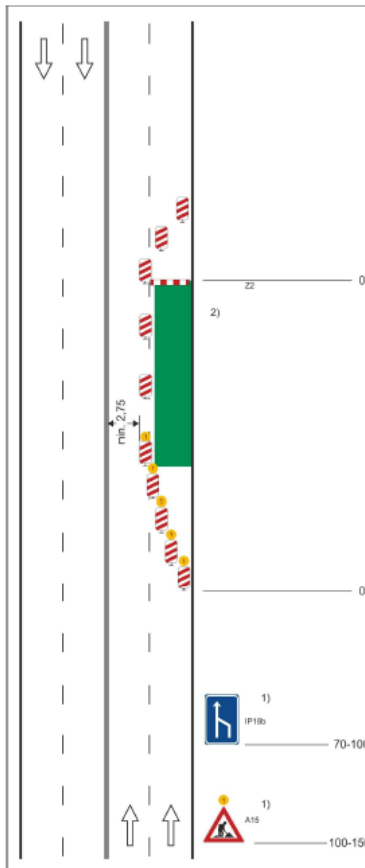


Schéma B/9
Standardní pracovní místo. Vozovka s více jízdními pruhy v jednom směru jízdy. Práce na vnějším jízdním pruhu.

příčná uzávěra zábranou

vymezení jízdního pruhu dopravními knoflíky (odstup 0,3 - 1,0 m), fólií nebo barvou doporučeno

podélná uzávěra jednostrannými směrovacími deskami odstup max. 10 m

příčná uzávěra jednostrannými směrovacími deskami odstup podélně 1-2 m příčně 0,6-1 m

výstražná světla typu 1 na každé směrovací desce

1) v případě směrové rozdělení komunikace umístit po obou stranách jízdního pásu
 2) užití dopravních značek a dopravních zařízení v případě souběžných parkovacích pruhů, chodníků a/nebo stezek pro cyklisty podle schémat B/16 až B/20

výstražné světlo typu 1 nebo značka umístěná na fluorescenčním žlutozeleném podkladu

vzdálenosti v metrech

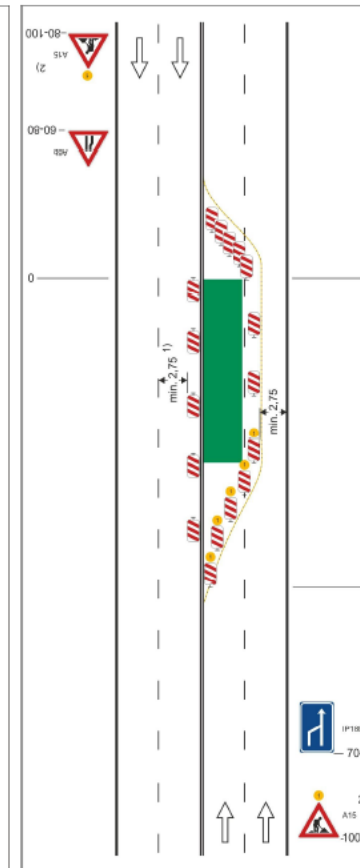


Schéma B/10
Standardní pracovní místo. Vozovka s více jízdními pruhy v jednom směru jízdy. Práce na vnějším jízdním pruhu. Zúžení jízdního pruhu v protisměru.

výstražné světlo typu 1 nebo značka umístěná na fluorescenčním žlutozeleném podkladu, v protisměru shodné

příčná uzávěra směrovacími deskami

vymezení jízdního pruhu dopravními knoflíky (odstup 0,3 - 1,0 m), fólií nebo barvou doporučeno

podélné uzávěry jednostrannými směrovacími deskami odstup max. 10 m

příčná uzávěra jednostrannými směrovacími deskami odstup podélně 1-2 m příčně 0,6-1 m výstražná světla typu 1 na každé směrovací desce

1) může být ve výjimečných případech menší (viz kap. 6.1.2.)
 2) v případě směrové rozdělení komunikace umístit po obou stranách jízdního pásu

vzdálenosti v metrech

