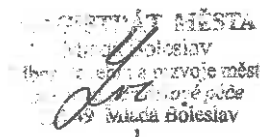


Magistrát města Mladá Boleslav
Odbor stavební a rozvoje města – oddělení památkové péče
Komenského nám.61, 293 49 Mladá Boleslav



Č.j. OStRM – 76765/2011 - 268
☎326 716 242
E-mail: licinbergova@mb-net.cz

V Mladé Boleslavi dne 21. prosince 2011

Město Bělá pod Bezdězem
Masarykovo náměstí 90
294 21 BĚLÁ POD BEZDĚZEM

ROZHODNUTÍ

Magistrát města Mladá Boleslav, odbor stavební a rozvoje města – oddělení památkové péče, jako příslušný výkonný orgán státní památkové péče, posoudil žádost vlastníka nemovitosti //dle ust. § 14 odst. 1, 2 zákona č.20/1987 Sb., o státní památkové péči ve znění pozdějších předpisů (dále jen „památkový zákon“)// Města Bělá pod Bezdězem (IČ 00237434), Masarykovo nám. 90, 294 21 Bělá pod Bezdězem, ze dne 9. 11. 2011 ve věci záměru: „Výměna střešní krytiny a s tím související práce“ u domu čp. 90 na Masarykově náměstí, 294 21 Bělá pod Bezdězem, který se nachází na parc. č. st. 220 v k. ú. Bělá pod Bezdězem, který se nachází v části historické zástavby města Bělá pod Bezdězem, jejíž území bylo vyhláškou č. 476/1992 Sb., o prohlášení území historických jader vybraných měst za památkové zóny, Ministerstva kultury České republiky ze dne 10.září 1992 prohlášeno městskou památkovou zónou a zároveň je nemovitou kulturní památkou zapsanou v Ústředním seznamu kulturních památek ČR pod č. r. 42135/2-1462 a po písemném vyjádření Národního památkového ústavu, územního odborného pracoviště středních Čech v Praze čj. NPÚ-321/9202/11 ze dne 12. 12. 2011 (správní orgán obdržel dne 14. 12. 2011) **rozhodl** podle ust. § 67 zákona č.500/2004 Sb., správní řád ve znění pozdějších předpisů (dále jen „správní řád“) a **vydává** podle ust. § 14 odst.3 památkového zákona, toto **závazné stanovisko**:

Provedení výměny střešní krytiny a s tím související práce, je z hlediska zájmů státní památkové péče přípustné za následujících podmínek:

- 1) Nová krytina bude z pálených tašek bobrovek. Hřebenače budou kladeny do neprobarvované malty.
- 2) Pod krytinu nebude kladena pojistná hydroizolační folie.
- 3) Budou respektovány všechny původní detaily, nebudou užívány novodobé atypické prvky a oplechování bude omezeno na nezbytné minimum.
- 4) Žlaby budou zachovány podokapní, v potřebném rozsahu budou opraveny.
- 5) Komíny budou omítnuty hladkou vápennou nastavenou omítkou.
- 6) Bude provedena prohlídka stavu krovu a laťování, v případě potřeby budou provedeny nezbytné lokální opravy.

Odůvodnění

Podle ust. § 14 odst. 1, 2 památkového zákona byla dne 9. 11. 2011 podána vlastníkem nemovitosti Městem Bělá pod Bezdězem, se sídlem Masarykovo náměstí 90, 294 21 Bělá pod Bezdězem, žádost o vydání závazného stanoviska ve věci záměru výměny střešní krytiny a s tím související práce.

Objekt radnice čp. 90 na Masarykově náměstí se nachází na území městské památkové zóny vyhlášené MK ČR vyhláškou č. 476/1992 Sb., o prohlášení území historických jader vybraných měst za památkové zóny, Ministerstva kultury České republiky ze dne 10. září 1992. Radnice je zároveň nemovitou kulturní památkou zapsanou v Ústředním seznamu kulturních památek ČR pod č. r. 42135/2-1462.

Ve smyslu ust. § 14 odst. 6 citovaného zákona bylo ve věci vydáno písemné vyjádření Národního památkového ústavu územního odborného pracoviště středních Čech v Praze čj. NPÚ-321/9202/11 ze dne 12. 12. 2011, které správní orgán obdržel dne 14. 12. 2011. Ve svém vyjádření tato odborná organizace navrhané úpravy připouští a ve věci dále uvádí: ...Budova radnice je renesančního původu s klasicistní přestavbou, která určila stávající podobu radnice včetně zastřešení. Radnice je důležitou dominantou náměstí. Z památkového hlediska je třeba respektovat klasicistní podobu budovy včetně krovu a krytiny. Nezbytné opravy krovu byly řešeny v rámci předchozí etapy opravy radnice a tak se zásadnější zásahy nepředpokládají... Vzhledem k obsahu vyjádření odborné organizace dal správní orgán, v souladu s ust. § 36 odst. 3 správní řád, možnost vlastníkovvi vyjádřit se před vydáním rozhodnutí ve věci dopisem č.j.: OStRM-76765/2011 ze dne 15. 12. 2011. Z jednání konaného dne 20. 12. 2011 byl sepsán protokol, do kterého zástupce žadatele uvedl souhlas s podmínkami ve vyjádření odborné organizace.

Předmětem památkové ochrany kulturních památek je objekt jako celek, zejména jeho historické vodorovné a svislé konstrukce (zdivo, klenby, trámové stropy, krov, včetně všech historických prvků a detailů), ale i veškeré autentické konstrukce a prvky nenosné a výplňové (schodiště včetně zábradlí, fasády, střešní krytina, okenní, dveřní a vratové výplně, podlahy, podhledy, vnější i vnitřní omítky, dlažby, obklady, včetně všech autentických historických prvků a detailů). Veškeré dožilé prvky je možno odstranit pouze v případě prokazatelně neopravitelného stavu, a to výhradně za přesné kopie odstraňovaných prvků. Střešní plášť spoluvytváří architektonickou podstatu objektu, je nedílnou součástí jeho kompozice (pokračování a zakončení fasád), s charakteristickou hmotou, proporcemi, krytinou i detaily. Odpovídající podoba střechy je výtvarně rovnocenná výtvarnému ztvárnění fasád, se kterými tvoří jeden celek. Hodnotu střechy tvoří jak hodnota historického dokumentu, tak estetická a emotivní působivost střech. Cílem oprav je zachování všech hodnot v jejich autenticitě, materiálu i vzhledu. Opravy proto nesmí ohrozit památkově hodnotný krov použitím nevhodných skladeb, nehistorických materiálů nebo nevhodným technickořemeslným zpracováním. Z těchto důvodů památková péče preferuje zachování kontinuity materiálu, zpracování i vzhledu při výměně krytiny a tudíž trváme na stejné pálené bobrovkové krytině. Hydroizolační fólie zabráňují přirozené výměně vzduchu v krovu, která fungovala v těchto historických prostorách po staletí. Existují důvodné obavy, že v temnějším méně provětrávaném prostředí se lépe daří dřevokazným houbám. Považujeme za nutnost, zachovat půdní prostředí takové, které by neohrozilo další existenci a fungování autentických prvků.

Podobu střech značně ovlivňují i různé kovové, dřevěné a jiné prvky osazené ve střešní ploše nebo nad střechou. Klempířské prvky by v zásadě měly být opatřeny nátěrem v odstínu střešní krytiny. Okapní žlaby chrání fasády před účinky vody stékající ze střechy. U významných budov byly podokapní žlaby osazovány již v barokním období. Dnes jsou okapní žlaby považovány za samozřejmou součást budov se šikmými střechami. U historických staveb

krytých skládanou krytinou je téměř ve všech příkladech použití půlkruhových okapních žlabů vhodnější, než použití podokapních žlabů hranatých, nebo žlabů nadokapních. Komíny jsou nepřehlédnutelnou a neoddělitelnou součástí budov. Vzhledem k požadavku kontinuity materiálu je požadováno omítnutí vápennou nastavovanou omítkou.

Výše uvedené podmínky jsou stanoveny v zájmu minimalizace negativního dopadu stavebních úprav s nežádoucími kontrasty nových materiálů na památkovou a vypovídací hodnotu objektu a jeho prostředí.


Magistrát města Mladá Boleslav, odbor stavební a rozvoje města - oddělení památkové péče, který žádost posoudil, se ztotožnil s vyjádřením odborné organizace státní památkové péče, vyhodnotil výše uvedené podklady a po provedeném správním řízení rozhodl v souladu s platnou právní úpravou tak, jak je uvedeno ve výrokové části tohoto stanoviska.

Toto závazné stanovisko z hlediska památkové péče nenahrazuje příslušné rozhodnutí orgánů ochrany přírody (dle zák.ČNR č.114/1992 Sb., o ochraně přírody a krajiny ve znění pozdějších předpisů).

Poučení o opravném prostředku

Proti tomuto rozhodnutí lze podat dle ust. § 83 odst. 1 správního řádu odvolání do 15 dnů ode dne jeho doručení. V případě, že si uloženou písemnost ve lhůtě 10 dnů ode dne uložení nevyzvednete, považuje se za okamžik doručení poslední den této lhůty. Odvolání se podává ke Krajskému úřadu Středočeského kraje se sídlem v Praze, odboru kultury a památkové péče, Zborovská 11, Praha 5 – Smíchov prostřednictvím Magistrátu města Mladá Boleslav, odboru stavebního a rozvoje města – oddělení památkové péče, s potřebným počtem stejnopisů, tak, aby jeden zůstal správnímu orgánu a aby každý účastník dostal jeden stejnopis.




Mgr. Kristýna Licinbergová
Vedoucí oddělení památkové péče

Na vědomí (po nabytí právní moci)

- NPÚ ÚOPSC v Praze
- Bělá pod Bezdězem, stavební úřad

