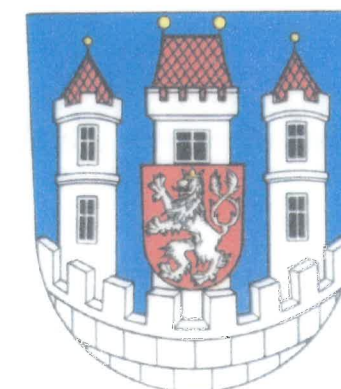


REGENERACE ČÁSTI MĚSTSKÉHO CENTRA Bělá pod Bezdězem



Průvodní zpráva k architektonické studii
Investor: Město Bělá pod Bezdězem
Autor: ing.arch.Diana Juračková
září 2007



1. Seznam příloh:

Průvodní zpráva ke studii

- | | | |
|----|--|----------|
| 1 | Orientační plán středu města z.r. 2004 | |
| 2 | Mapa širších vztahů a orientační plán města z r.2000 | |
| 3 | Mapa stabilního katastru z r. 1842 | |
| 4 | Otisk katastrální mapy z původního měření | |
| 5 | Snímek z katastrální mapy v r.2004 | |
| 6 | Letecké snímky MPZ | |
| 7 | Identifikační mapa domovních čísel popisných | 1 : 2000 |
| 8 | Geodetické zaměření řešené části | 1 : 2000 |
| 9 | Zákres řešeného území do katastrální mapy | 1 : 2880 |
| 10 | Celková situace řešeného území | 1 : 500 |

2. Zadání

2.1. Objednatel Město Bělá pod Bezdězem
Masarykovo nám.90
294 21 Bělá pod Bezdězem

2.2 Zpracovatel Ing.arch.Diana Juračková *Juračková*
Pincova 2967/5
400 11 Ústí nad Labem
zapsána u ČKA pod.č. 3030



3. Současný stav řešeného území

Bělá pod Bezdězem je městem, na jehož půdoryse jsou patrné stopy středověkého založení. Zůstala zde zachována struktura středověkých ulic, obdélníkový tvar náměstí a fragmenty původních oválných středověkých hradeb se zachovanou vstupní bránou v České ulici. Uliční systém je tvořen z navzájem kolmých ulic a uliček.

V severozápadní části se nachází původní augustiniánský klášter s barokním kostelem sv. Václava, na jihovýchodě je pak barokizovaný děkanský chrám Pozdvižení sv.Kříže s přilehlým hřbitovem. V jihovýchodní části se na ostrohu nachází renesanční zámek.

Jádro města bylo pro své nesporné historické kvality vyhlášeno městskou památkovou zónou.

Centrem Bělé p.B. prochází hlavní komunikace I/38 (Česká Lípa-Mladá Boleslav). Průjezd městem po této komunikaci vytváří kolizní a problémová místa, a to především právě na náměstí a v Zámecké ulici, která je velmi svažité a čítá velké množství zatáček. I při vyloučení tranzitní dopravy je tato silnice páteřním propojením v rámci města.

Dominanty

V řešeném území se nachází několik důležitých dominant. Přímo na náměstí je radnice, která svou hmotou a věží dominuje celému prostoru a uplatňuje se především v průhledech na ose z Kostelní ulice.

Neméně významnou dominantu tvoří kostel sv. Václava, který je součástí augustiniánského kláštera. Jeho věž je umístěna vedle hlavní hmoty kostela a je výraznou dominantou řešené části Tyršovy ulice. Bohužel je památka v dost omšelém stavu stejně jako je nedostatečně upraveno její okolí.

Třetí dominantu tvoří kostel Povýšení sv.Kříže, okolo kterého se rozkládá bývalý hřbitov obehnaný hřbitovní zdí.

Neposlední důležitou stavbou v řešeném území je Česká brána. Jedná se o zachovanou 13m vysokou bránu, která byla součástí opevnění města. Skládá se z vnější mostové brány a nekrytého mezibraní a z vnitřní věže vázané na druhou hradbu.

3.1. Masarykovo náměstí

Historie

Masarykovo náměstí je centrálním prostorem města, má rozlohu více než 2,5 hektaru, což ho řadí mezi největší náměstí v celých Čechách.

Původně zde bývalo tržiště, na kterém byly umístěny čtyři vodní plochy, které zadržovaly dešťovou vodu, kolem těchto ploch pak byla síť cest kopírujících hlavní směry, které spojovaly důležité body ve městě. Jak je to znázorněno na mapě z r. 1797. Zeleň zde byla zastoupena jen 7 stromy. Celý prostor byl otevřený a utvářený především funkcí, kterou splňoval - tržiště a zádržný systém vody a křižovatka cest. Zde byla umístěna i kašna, která zásobovala obyvatele pitnou vodou. Zřejmě zde už stál i římský sloup se zlacenou sochou Panny Marie (pořízena v r.1681 Arnoštem z Valdštejna na památku zachránění města od moru). Některé domy měly podloubí.

- r. 1856 zde byly založeny dvouřadé aleje - kaštanová a ořechová (v r.1929 ořechy pomrzly- nasazeny byly břízy).

- r. 1858 vybudována na místě dřevěné kašny velká ozdobná kašna

- r. 1883-4 profesori Salač a Peřina zakládají park, jehož východní strana má charakter arboreta, stále jsou patrné stopy po čtyřech rybníčkách, vyrovnán byl povrch náměstí

- r. 1929 umístěna bysta Ferdinanda Fiscaliho

- 30.léta 20.století - v důsledku vybudování vodovodu mizí rybníčky

- r. 1931 na náměstí je umístěna socha francouzského legionáře v nadživotní velikosti s názvem „Na stráž“. Jedná se o dílo sochaře J.Mařatky (dle podpisu na podstavci sochy ve spolupráci s Pavlem Janákem předním českým architektem -mohl být i tvůrce předlohy díla – pozn.autora)

- r. 1933 Klub rodáků Bělé staví kruhový gloriét – hudební pavilon

- 30.léta staví se budovy spořitelny a budova dnešní restaurace na rohu Náměstí v Tyršově ulici (dřívější Klášterní ulici)

Současný stav náměstí

Historický půdorys zůstal zachován. Budovy, které náměstí tvoří, mají přiměřené měřítko a velikost. Nejcennějšími objekty jsou radnice a roubené domy s mansardovými střechami - č.p. 85, 86, 87 na západní straně náměstí. Dalším zajímavým objektem je dům č.p. 138, u kterého se zachovalo podloubí, původně hostinec U Lva, dnes je zde knihovna.

Radnice je přirozenou dominantou náměstí, a to jak svojí hmotou, vysokou věží či umístěním na osách radnice-zámek, průhled z ulice Kostelní.

Střed náměstí je tvořen atypicky vzrostlým parkem.

Uvnitř parku se nachází 4 vnitřní liniové osy. Kaštanová alej s hudebním pavilonem směřující od budovy bývalé spořitelny k ulici Střelecké. Osa záhonů směřujících od Krupské ulice k hudebnímu pavilonu je lemována kulovitými javory, v prodloužení této osy je radnice. Další alej je tvořena habry a směřuje od Tyršovy ulice přes altán k západní části náměstí. Poslední alejí je cesta v prodloužení Krupské ulice lemovaná višněmi.

Z větší části je park arboretum s řadou řídce se vyskytujících dřevin jako např. jinan dvoulaločný, jedlovec kanadský, douglaska sivá, liliovník tulipánokvětý, katalpa trubačovitá, platan javorolistý, ořešák černý.

Arboretum bylo založeno lesnickou školou, což zanechalo výrazné stopy v utváření charakteristických scénérií, složených převážně z okrasných

jehličnanů. V současné době je kostra porostu ve vrcholném stadiu vývoje a nastává její postupná degenerace. Pozdější dosadby převážně jehličnatých druhů prostor ještě více rozdrobily.

Po obvodu je park z větší části lemován živým plotem, což ho uzavírá do sebe. Díky jeho rozloze však nemůžeme mluvit o přílišné intimitě prostoru.

Park je obkroužen pojízdnou komunikací dlážděnou kamennými kostkami. Pouze hlavní silnice č. I/38 procházející historickým centrem v severní části náměstí má asfaltový povrch. Komunikace slouží zároveň i k parkování, parkovací místa nejsou dostatečně vyznačena.

Kolem domů na náměstí jsou chodníky vydlážděny mozaikou. Při severní části je opět chodník s asfaltovým povrchem. Stav chodníků není dobrý, a to hlavně důsledkem častého zasahování do jejich povrchů s neodborně navrácenou dlažbou, která pak ztrácí rovinatost a vzor. I přesto zde najdeme celou řadu fragmentů vzorů, které jsou velmi rozmanité. Vzory dlažby pracují s barvami materiálu - černá, šedá, bílá a růžová.

Ve středové části náměstí, v parku, se nachází množství pomníčků a drobné architektury. Drobná architektura je značně nesourodá. A to slohově, měřítkem, použitým tvaroslovím a materiálem. Prvky jsou umísťovány chaoticky a tak ve výsledném dojmu i působí.

Některé pomníky vznikly přímo pro tento prostor (morový sloup, kašna, gloriét, pomník „Na stráž“ od sochaře Mařatky, pomník s bustou Fiscaliho, pomník s pamětní deskou – E. Purkyně), jiné sem byly přemístěny z jiných míst a nesouvisejí s historií tohoto prostoru. (K.H.Mácha, pomník paradesantní skupině vysazené v březnu r.1945 ve vojenském prostoru Bělá p.B, pomník studentů K.H.Máchovi, křížek...). Dále se zde nachází meteorologický stánek.

V parku byla v jižní části umístěna autobusová zastávka s čekárnou, která by měla projít rekonstrukcí dle projektu architektonického atelieru Archa. Je zde 5 autobusových stání řazených podélně. Okolí zastávek je nedořešeno, dožívají zde fragmenty dětského hřiště s kruhovým pískovištěm, jsou zde informační tabule a turistický rozcestník.



Hlavním nedostatkem parku je stav pěších komunikací. Mlatové cesty jsou vymílány vodou, která stéká po přirozeně svažitém terénu. Zelené plochy v některých místech postrádají ukončení a tráva zde prorůstá do cest. Živé ploty jsou místy prořídle, dokonce do nich vrůstají náletové dřeviny. Dlážděné směrované cesty jsou nerovné z betonových dlaždic. Z bývalé japonské zahrady zbylo jen torzo s pamětní deskou připomínající finanční účast spořitelny na této realizaci. Deska je též poškozena.

Dále je park nedostatečně osvětlen, což sice navozuje intimnější atmosféru, ale negativním důsledkem toho je ničení zeleně i zařízení parku vandaly, kteří toto mohou činit nepozorovaně.

Mobiliář parku je také z velké části zničený a slohově nesourodý. Vrcholem je krmítko pro ptáky instalované na zeleně natřené trubce s přírubou.



3.2 Česká ulice



Tato ulice vychází z jihozápadního cípu náměstí. Je tvořena z velké části přízemními domy se sedlovými či polovalbovými střechami.

Obousměrná dlážděná komunikace je po obou stranách lemována chodníky s mozaikami, které jsou místy ve špatném stavu. Ulice je pohledově uzavřena gotickou 13m vysokou branou – jedinou, která se v Bělé zachovala. Komunikace pokračuje skrz bránu až k ulici Mělnické. V místě brány je ulice neprůjezdná, bariéru zde tvoří litinové sloupky. Provoz v této ulici není velký, problémové je nepojení na ulici Tutovu, jelikož se zde značně zužuje průjezdná šíře.

V ulici jsou instalovány střídavě nízké litinové lampy. Problematické je také svedení okapů přímo z jednotlivých domů

přímo na chodníky. Jen zřídka se dochovaly kamenné ukončovací prvky směřující tok dešťové vody od domů.

Na Českou bránu navazují zbytky zachovaného městského opevnění. část hradebních zdí a parkán. Celý areál včetně brány je zapsán ve Státním seznamu nemovitých kulturních památek. Prostor je dnes neudržovaný a nevyužívaný. V místě za branou byl mezi hradby vsunut rodinný dům, a to velmi hrubě a necitelně. Dům doslova degraduje prostor, do kterého byl vklíněn.

Ulicí prochází jedna z hlavních turistických tras.

3.3 Tyršova ulice

Řešená část začíná na křižovatce s Mělnickou a Kuřivodskou ulicí. V dohledné době bude tato křižovatka přebudována na kruhový objezd. Malá kruhová křižovatka o vnějším průměru 26m se tak stane retardérem dopravního průjezdu ulicí Tyršovou na rozhraní městské památkové zóny. V rámci této úpravy bude upravena zeleň a přesunut křížek, který se tu nachází.

Tyršova ulice je tvořena asfaltovou obousměrnou komunikací č.I/38 a převážně asfaltovými chodníky po obou stranách. Pouze v okolí kostela sv. Václava je chodník vydlážděn v krásném ornamentálním vzoru.

Kostel sv. Václava je přirozenou dominantou ulice.

Ulice je tvořena převážně patrovými domy se sedlovými či valbovými střechami. Do ulice prostupuje prostor před kostelem.

Tento prostor býval spolu s celým komplexem budov augustiniánského kláštera obehnan původně zdí. – viz mapa z r. 1797. Ještě v r. 1925 je z dobového snímku patrné oddělení tohoto prostoru.

V ulici je hned několik problémů. Prvním je nedořešený prostor mezi základní školou a klášterem. Dalším se pak jeví dvě proluky vhodné k zástavbě.

Velmi problematické je z provozního hlediska zužování chodníků předkládáním schodů před budovy. Nejvíce zúžen je chodník u č.p. 37, kde je průchod podstatě možný jen přes stupně předloženého schodiště.

Další problém je v kvalitě povrchů chodníků. Asfalt je často záplatován, dlažby poškozeny při spravování podzemních vedení. Nevkusně jsou zde umísťovány reklamní tabule.

Ulice obsahuje i dvě nedořešené proluky. První mezi restaurací U Beránků a školou a druhou na rohu s Arnoštkou ulicí.



3.4 Zámecká ulice



Zámecká ulice jak již název napovídá je spojnicí náměstí se zámek. Jedná se o část již několikrát zmiňované hlavní silnice č. I/38. Ta je zde díky klesajícímu terénu a zatáčející komunikaci velmi nepřehledná a nebezpečná jak pro automobily, tak hlavně pro chodce, protože postrádá chodník. Z druhé strany je pak lemována zdí, která řeší terénní rozdíly v tomto místě. Zeď je po celkové rekonstrukci.

3.5 Umlaufova ulice



Jedná se o propojení hlavní silnice a Kostelní ulice. Její severní část má značný sklon. Je zdlážděna divokou dlažbou, která je sice velmi příjemná na pohled, ale nekvalitně provedená a vykazuje velké nerovnosti. Dále je pak ulice jen na uježděném stávajícím terénu bez povrchové úpravy. Ulice je z části tvořena domy a zdí děkanství. Ve středu ulice jsou vymezujícími faktory ploty parcel.

Ulice má problematické napojení na Zámeckou ulici. Její stávající obousměrný provoz se tu jeví jako nevhodný. Nedostatečně je ulice i osvětlena.

3.6 Farská ulice

Je velmi specifickou uličkou propojující Zámeckou ulici a Kostelní ulici.

Severozápadní stranu ulice tvoří val na kterém je kamenná zeď děkanství. Jihovýchodní stranu tvoří rodinné domy.

Ulice je zdlážděna divokou dlažbou se spádem ke středu. Má asfaltové chodníky s výškovým rozdílem oproti silnici. Tento rozdíl majitelé pozemků vyřešili nabetonováním nájezdů. Ani stav chodníků ani existence betonových nájezdů uličce neprospívá. Pod kamennou zdí je svah osázen, doplněn o kamennou zídku. Dochází zde ke splavování zeminy. Nevhodně jsou zde umístěny nádoby na komunální odpad. Praktikované parkování aut na chodníku je také nepříjemné. Ve svahu jsou umístěny lavičky. Ulice je osvětlena nízkými lampami.

Ulice končí u vstupu na faru. Prostor mezi farou a zdí bývalého hřbitova je velmi příjemný, tvořený zelení, odvodnění formou širokého příkopu je diskutabilní. Hřbitovní zeď je porostlá břečťanem, ale z velké části se rozpadá. Umístěn je tu i hydrant.



3.7 Kostelní ulice či náměstí?

Tato ulice navazuje na Farskou ulici a pokračuje k náměstí. Prostorově je spíše malým náměstím u kostela Povýšení sv.Kříže. Jako náměstí je také vedena v katastru nemovitostí.

Kostel zde tvoří dominantu příjemně doplněnou budovou fary a hřbitovními zdmi. Před kostelem na vyvýšeném místě jsou 4 staré statné lípy okolo cesty ke vstupu do kostela. Je zde také umístěna socha sv. Jana Nepomuckého. Z prostoru se dá vstoupit na hřbitov dvěma branami. U jedné je umístěna hrobka. Vedle hrobky je vjezd za budovu dnešní služebny policie. Prostor před kostelem má úzkou vazbu na faru stojící v blízkosti.



Ulice je vydlážděna divokou dlažbou. Chodníky jsou částečně také dlážděny, část asfalt.

Jsou zde nízké litinové lampy, lavičky při cestě ke kostelu.

Bylo by třeba řešit problémy s vlhkostí kostelních zdí.

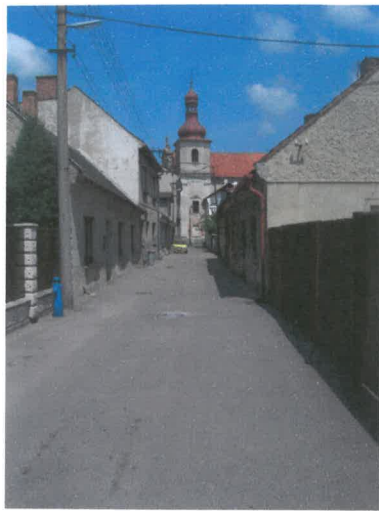
Starý hřbitov je velmi zanedbaný, hrobové příslušenství je devastováno, celkově je stav nedůstojným rámcem pro hrob českého fyziologa dr.Emanuela Purkyně.

3.8 Hrnčířská ulice



Jedná se o obytnou ulici spojující Českou ulici a Tyršovu. Její povrch tvoří asfalt, který je nevhodný do MPZ okraje vozovky jsou na jedné straně z betonu na druhé částečně i travnaté. Celková šíře komunikace neumožňuje řešení parkování a obousměrného provozu.

3.9 Allbrechtská ulice



Dominantou této ulice je kostel sv.Václava, jehož věž se ocitá na průhledové ose spojující Českou ulici a Tyršovu. Povrch ulice je tvořen bohužel taktéž asfaltem, který je nevhodný do MPZ.

V ulici je rušivým elementem vrchní vedení nízkého napětí.

Celková širší komunikace neumožňuje řešení parkování a obousměrného provozu.

3.10 Tutova ulice

Je specifická tím, že svou dominantu, kterou tvoří Česká brána. Ulice propojuje Českou ulici a Tyršovu. Vedle České brány je přistavěno schodiště umožňující vstup do galerie. Přiléhající rodinný dům je prvkem degradujícím tuto historicky cennou dominantu.

Povrch tvoří asphalt. U vyústění do ulice České je Tutova zúžena na jeden jízdní pruh, což tvoří při obousměrném provozu kolizní místo. Ulice má dnes otevřený odtokový žlab, který neřeší odtokové poměry v celé délce

I zde je vrchní vedení nízkého napětí.

Vyústění do Tyršovy ulice získalo asi omylem dominantu v podobě lampy uličního osvětlení, která je umístěna na osu ulice.



3.11 Jateční ulice



Není typickou ulicí dá se rozdělit na tři odlišné části. První mezi ulicemi je rovnoběžná s ulicí Kuřivodskou, druhá část se odklání a je jakýmsi prodloužením Kuřivodské, která zde zatáčí pryč. Třetí je koncovou částí, kterou jsem pracovně nazvala humna a to pro její charakter.

V první části přiléhající k Tyršově ulici je restaurace U Beránků. Před restaurací je malá zelená plocha s křížkem. Tato plocha a garáž, která zde stojí ustoupí stavbě kruhové křižovatky. Přemístění křížku je

řešeno v projektu této kruhové křižovatky od firmy ARCHA, Mladá Boleslav.

Prostor před restaurací je dnes z betonu, zeleň v uměle vytvořeném květináči (součást stavby restaurace) je velmi nevzhledná a nedostatečně udržovaná. Schází zde prostor pro nádoby na komunální odpad.

Tuto část ulice tvoří beton ulice je za restaurací zahrazena, je znemožněn volný průjezd, což se zde jeví jako velmi žádoucí. Dále ulice pokračuje okolo rodinných domů. Zde je hlavním povrchem asphalt. Tato část ulice má intimnější charakter neboť je oddělena od Kuřivodské zelení a domy jsou nízké. Není zde definován prostor pro poježdění ani pro parkování. Výjezd do Kuřivodské ulice je poměrně strmý.



Druhý díl ulice má otevřenější charakter, je používána v hojné míře pro parkování vedle objektu firmy Tom Crystal. Ulice je v této části otevřená a její výjezd do Kuřivodské je poměrně přehledný. Tato část končí pohledově v zeleni.

Třetí část tzv. humna je propojením Jateční a Bezděžské ulice. Místo působí dojmem okraje města. Povrch vozovky je tvořen pásy v mlatové úpravě a travou.

Z Bezděžské ulice jsou sem obráceny zahrady domů a opěrné zdi. Ulička působí velmi přirozeným dojmem.



3.12 Jenečská ulice



Vede okolo kláštera. Na její hraně bývala dle dobových vyobrazení klášterní zeď. Toto striktní oddělení dnes již neexistuje a plochy, které byly mezi klášterními budovami a ulicí se prostorově připojily k ulici. Hlavní dominantou je zde barokní kostel sv. Václava. Negativní dominantou je pak provizorní objekt na p.p.č 1139 na obrázku vzadu.

Ulice má nedostatečnou šíři chodníku přiléhajícího k budovám.

Dnes se je zde zvykem v hojné míře parkovat. Povrch i této ulice je asfaltový. Chodník u kláštera je skládaný ze žulových kostek. Spodní část Jenečské ulice má komornější charakter je vymezen opěrnou zdí a plotem. U opěrné zdi je přídlažba z kostek jinak je i zde asfaltová komunikace i chodník.

V ulici je nutné upravit rušivý element sloupy vrchního vedení elektrické energie.



3.13 Arnoštská ulice



Spojnice Tyršovy a Bezděžské ulice díky proluce při ústí do Tyršovy ulice je prostorem, který se jakoby navazuje přímo na náměstí. Proluka nechává nahlédnout dál do ulice směrem k obytnému domu s cukrárnou. Dům je problematický svým tvarem velikostí i umístěním. Jedná se o budovu samostatně stojící s nedostatečně upraveným okolím. I tvaroslovím neodpovídá okolí. Velmi dobrým dojmem působí opačný konec ulice. Je zde zachována divoká dlažba ze žuly.

3.14 Krupská ulice

Tato ulice je zvláštní tím, že prodloužením jedné z os parku – višňové aleje. Začíná na náměstí a končí na křižovatce s ulicemi Bezděžská, Zámecký příkop, Fortenská.

Na jejím začátku je proluka dnes využívaná pro venkovní sezení vietnamské restaurace. Přístavek této restaurace nerespektuje ani uliční čáru bloků, tvarosloví, ani výšku říms a jeví se z tohoto hlediska nevhodný.

Povrch komunikace je ze žulové dlažby. Kraje místy z betonu, místy řešeny výsypkou s oblázky kvůli odstřiku vody na fasádu. Na silnici ústí dešťové vody z přilehlých objektů.

V křížení ulic Krupská – Valdštýnská je povrch



zvlněný natolik, že se stává nebezpečným pro jízdu i automobilů.

V úseku od Valdštýnské k Bezděžské není dostatečně dořešen prostor terasy nad opěrnou zdí. Zeleň je zde neudržovaná a bez koncepce.

Do uličního prostoru vstupují elektrosoupky PRIS. I zde je rušivým elementem vrchní vedení elektrické energie.



3.15 Postřihačská ulice

Při ústí náměstí do Zámecké ulice je Postřihačská ulice. Zdlážděna je divokou čedičovou dlažbou se spádem ke středu ulice. Střed je tvořen pásem vyskládaným z dlažby. Dlažba vykazuje velké nerovnosti. Místy je ulice zúžena předloženými schodišti. Jsou zde umístěna uliční svítidla na velmi vysokých stožárech. Jinak má ulice komorní charakter, který bude třeba zachovat stejně jako materiálové řešení vozovky.

I zde jsou svedeny dešťové svody povrchově na komunikaci.



3.16 Valdštýnská ulice



Velká část ulice má asfaltový povrch.

Část od Krupské ulice k zámecké sýpce je dlážděná. Mezi Postřihačskou ulicí a sýpkou je pak čedičová divoká dlažba se středovou linií a s nepravidelnými okraji. V zemině jsou patrné stopy předzahrádek, což činí tuto část ulice divácky atraktivnější, a to i dnes, kdy je dlažba ve špatném stavu. Ulice má v této části komorní charakter. Je to dáno i tím, že Valdštýnská ulice pokračuje u sýpky mlatovou cestou. Mlatová cesta je ukončena zadlážděním, jelikož je ale část mlatové cesty ve svahu dochází zde ke splavování jejího povrchu.



Zadní propojení zámecké sýpky a kláštera. Je velmi dlouhou osou bez dominantních průhledů. Ulice je tvořena frontami domů a ploty. Chodníky mají nedostatečnou šíři. Ulice je v místě křížení s Arnoštskou prostorově narušena neodělením okolí objektu cukrárny dům č.p.32,33. V další části sem ústí zásobovací dvůr samoobsluhy, který nejenže není koncepčně navržen, ale postrádá i oplocení.



3.17 Bezděžská ulice

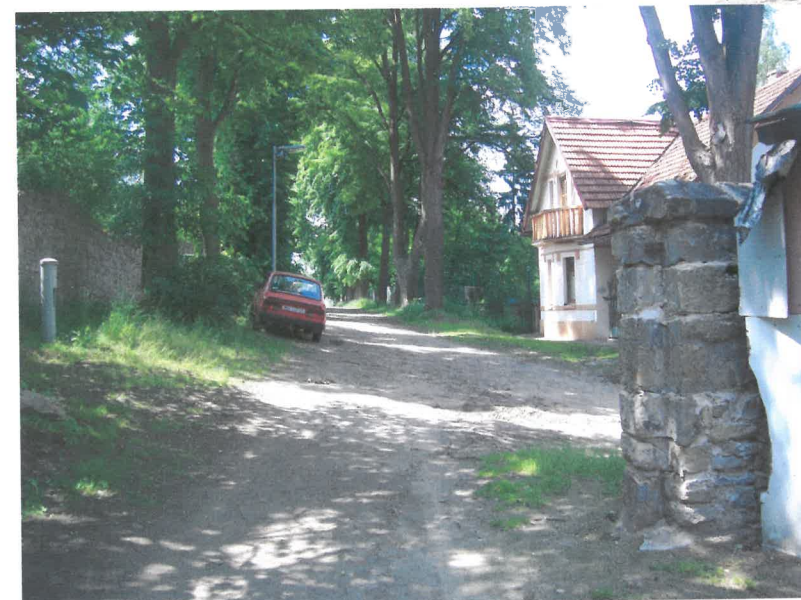
Je tvořena z jedné strany zástavbou a z druhé zbytky hradeb. Sem je vyústěn prostor proluky v Tyršově ulici mezi školou a restaurací U Beránka. Jedná se o pás hradebního příkopu, který je památkově chráněn. Prostor je dnes otevřen do Bezděžské ulice. Povrch je v převážně asfaltu, chodník jednostranný s odtokovým povrchovým žlabem. Části ulice jsou zatravněné.



3.18 Zámecký příkop



Dnes je do zdi nevhodně zakomponována garáž. Takových detailů v této příjemné uličce najdeme víc, jedním z nich je i dláždění u garáže za domem č.p.189.



Problematická je křižovatka s Krupkou, Zámeckým příkopem a Fortenskou do které ústí výjezd z rodinného domu. Nevzhledné je opět vrchní vedení elektrické energie.

Tvořen lipovou alejí lemující zadní příjezdovou cestu k zámku. Lípy jsou sázeny do svahu a do mlatových cest. V předbraní je několik rodinných domů. Stromy jsou krásnými vzrostlými exempláři poskytujícími stín a klid.

Žalostný je stav okolo brány, kde vyrostly kůlny. Zanikla i možnost propojení brány se sýpkou před sad.



Pohled od zadní brány je bez zásadních rušivých elementů. Celá ulička má osvětlení lampami nevhodného tvarosloví a velikosti. Jsou zde viditelné sloupky rozvaděčů sdělovacího vedení.

4. Celkové hodnocení stávajícího stavu



Řešené území má obrovský potenciál. Mohlo by se stát skutečnou perlou. Charakter malého města s bohatou historií na nás v centru opravdu dýchá. Zachovalá je středověká struktura ulic, která postačuje i dopravně.

Dochovány jsou historické dominanty, které dávají smysl vedení některých spojnic ve městě a v parku. Je zde značné množství památkově chráněných objektů. Zachováno je drobnější měřítko většiny obytných budov, z velké části je respektována uliční čára i výška říms a to nejen na náměstí ale i v ulicích.

Zásadním problémem v celé řešené zóně je nedostatečná údržba. Nedostatečně udržované budovy s podobně vyhlížejícím okolím. Některé stavební zásahy nerespektují pravidla městské památkové zóny a památkové péče.

Velkým problémem se jeví nevhodné povrchy velké části komunikací. Pokud je vhodně zvolen materiál stává se často, že je nerovný záplatovaný a že je tím degradován. Mozaiky, které se dochovaly jsou poškozeny pracemi na sítích podzemního vedení, kdy byla dlažba rozebrána a neodborně osazena zpět.

Podstatě v celém řešeném prostoru je nutné dořešit síť. Vrchní vedení nízkého napětí hyzdí jednotlivé prostory stejně jako objekty PRIS či rozvaděčů sdělovacích kabelů.

Problém je taktéž svedení většiny okapů přímo na chodníky a jen zřídka je tento detail ošetřen. Plechové části okapů umístěné v komunikaci nejsou odolné proti nárazu. Při řešení je třeba pamatovat na nutnost odvést veškeré vody tak, aby nedocházelo k podmáčení objektů. Odvodnění některých částí ulic a parku není řešeno.

Je třeba řešit proluky v zástavbě daného území.

Mobiliář města je nutno doplnit.



4.2 Doprava – kolizní místa

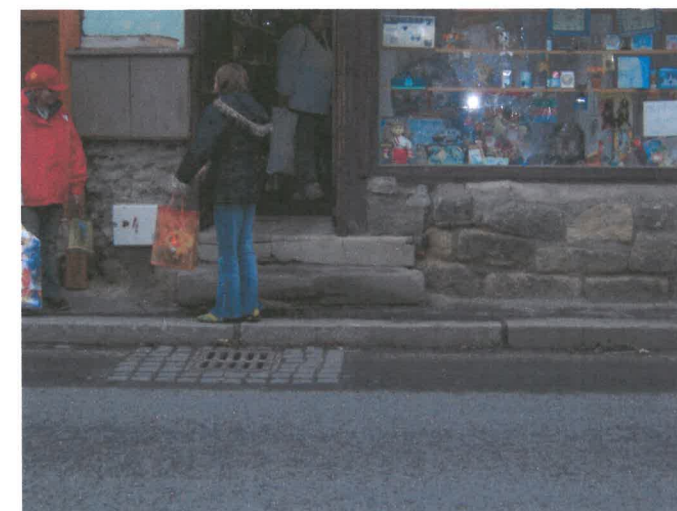
Systém dopravy v území je poměrně dobrý. A není třeba ho podstatně měnit.

Drobné kolize mohou nastat v průjezdu z České ulice do Tutovy a naopak. Umlafova ulice ústí do Zámecké v nepřehledném místě bez možnosti se rozhlédnout a navíc zde má velký sklon, což by mohlo způsobovat problémy i v zimním období. Zhoršené rozhledové poměry jsou i u výjezdu Farská - Zámecká, Postřihačská - Zámecká, při ústí východní strany náměstí do Zámecké ulice.

Problematické je výškové uspořádání křižovatky Krupská, Bezděžská, Fortenská a Zámecký příkop.

V úzké uliční struktuře se tu často stává, že objekty stojí v rozhledových trojúhelnících. Je to chyba, kterou nelze jednoduše odstranit, regulace je možná omezením rychlosti a dopravními značkami „Dej přednost v jízdě“ a „Stop“.

Většinou je doprava v ulicích obousměrná, nedostatečně jsou vyznačeny parkovací plochy, komunikace



okolo náměstí nemá vyznačeny jízdní pruhy.

Chodníky nemají snížené obrubníky v místech přechodů a postrádají taktéž naváděcí pásy pro nevidomé. V některých místech jsou velmi úzké.

5. Návrh

5.1 Priority návrhu

- vytvoření otevřeného společenského prostoru – plocha okolo pomníku „Na Stráž!“
- zmenšení plochy obslužných komunikací na náměstí
- vymezení parkovacích ploch
- zviditelnění dominanty radnice
- obnova povrchů chodníků a komunikací odstranění asfaltu z MPZ
- zkulturnění prostoru mezi kostelem sv.Václava a základní školou
- zkulturnění prostoru před kostelem Povýšení sv.Kříže
- zpřehlednění parku při zachování arboreta
- obnova prostoru před zadní branou do zámku
- řešení ulic Valdštýnská, Bezděžská formou ulic v obytné zóně
- odstranění nevhodného způsobu umísťování inženýrských sítí a jejich funkčních prvků.
- návrh rámcového řešení proluk

5.2.Doprava

Dopravní řešení v lokalitě se v návrhu nemění nijak podstatně. Zůstává zde systém hlavní silnice č.I/38 a na ní kolmých ulic a s ní rovnoběžných ulic.

V Tyršově ulici bude vybudována při vstupu do MPZ kruhová křižovatka, která přirozeně zpomalí provoz. Je možné uvažovat o vybudování prahů před vjezdem a za výjezdem z náměstí. V místě přechodů by se komunikace zúžila na šíři 6,5m.

Na náměstí je obslužná komunikace, při jejích vstupech do náměstí by měla být osazena dopravní značka obytné zóny, taktéž při vjezdu do ulic do všech navazujících ulic v řešeném území, celé toto území by bylo obytnou zónou.

Komunikace na náměstí bude zredukována do šíře 7m (tj.2x 3,5m), v místě vyústění k Zámecké ulici je komunikace odkloněna od zástavby, aby se zlepšily rozhledové poměry při výjezdu na silnici č.I/38. Na náměstí jsou jasně vymezena místa pro parkování . Celkem zde vzniká **99 parkovacích míst na náměstí** (z toho 4 místa pro invalidy), **20 míst v České ulici, 19míst v Jenečské, 4místa za prolukou Tyršova-Arnoštská**. V ostatních ulicích není parkování striktně vymezeno.

Autobusová zastávka je ponechána na jižní straně náměstí, jsou zde stání pro 4 autobusy.

Nově jsou řešeny bezbariérově **chodníky**, které jsou doplněny u přechodů naváděcími pruhy pro nevidomé osoby. Vzhledem k výškovému oddělení chodníků a komunikací je nutné snížení obrubníků v místě přechodů a vjezdů. Neděje se tak v ulicích, které budou celoplošně zdlážděny bez výškové diferenciací Umlafova, Farská, Hrnčířská, Albrechtova, Tutova, Jateční, Krupská, Postřihačská, část Arnoštské. Nebude zde klasický chodník a ulice nebudou mít výškové členění s rozdílem mezi pochozí a pojízdnou plochou.

Dopravní regulace bude provedena v Umlafově a Farské ulici, a to tak že budou jednosměrné, s vjezdem jen z hlavní ulice. Toto opatření by mělo eliminovat kolizní místa. Vyznačen by měl být zákaz stání v Umlafově ulici a v Tutově ulici před Českou branou, kde je průjezd značně zúžen objekty. Na východní straně náměstí bude rozšířen chodník u ústí náměstí do Zámecké ulice, zlepši se tím rozhledové poměry. Zjednosměrnit by se měla asi i tzv.humna v Jateční ulici. V ulici Jateční bude znemožněn volný průjezd k restauraci U Beránků. Ve Valdštýnské ulici u budovy zámecké sýpky by bylo též vhodné umístit sloupek bránící průjezdu do mlatové části ulice, z ní by se pak mohla stát pěší zóna.

Za úvahu by stálo zprůchodnění bývalého sadu zámku, který dnes vede přes soukromý pozemek p.p.č. 13. Cesta pro pěší by umožňovala vytvořit pěší okruh okolo zámku, současně s tím by bylo vhodné řešit rekonstrukci budovy sýpky a přemístění stávající mobilní trafostanice.

5.3. Náměstí

Z náměstí, které je dnes ve své podstatě parkem s obslužnou komunikací, se stává prostor pro společenský život obyvatel, při zachování podstatné a hodnotné části parku s arboremem.

Po zregulování dopravy nabývají na šíři chodníky, před radnicí je vytvořena plocha komfortnějšího předprostoru radnice, zde by měl být v dlažbě prezentován městský znak, měly by zde být stožáry pro vlajky a informační tabule. Širší chodník na západní straně náměstí umožňuje využití chodníku před restaurací pro letní sezení. Stejně jako na straně jižní.

Nově je vytvořena plocha okolo pomníku „Na Stráž!“ Z této plochy je odstraněna stávající zeleň. Ponechány jsou pouze stromy okolo sochy a dvě lípy. Plocha je středem této části, která je definována jako malé náměstí tvořené ze třech stran budovami a z jedné strany jírovcovou alejí.

Zdlážděná plocha je obklopena zelení – tzv.pobyťovými trávničky doplněnými o malou fontánu a další mobiliář.

Takto tvořená plocha odstraňuje hned několik nepříznivých aspektů. Budova radnice je cloněna vzrostlými habrovými branami a smrky, ty jsou v návrhu odstraněny, málo se uplatňují pohledově i roubenky ze západní strany náměstí. Centrální plocha okolo sochy je v návrhu z čedičové řádkové dlažby. Řešení umožňuje variantně použít barevnější druhy žuly i složitější způsob kladení dlažby do ornamentu. Na ploše v části přiléhající k hlavní silnici č.I/38 je třířadá alej doplněná lavičkami, je zde chodník pro spojení rohu náměstí a Tyršovy ulice a počátku korovcové aleje.

Fontána je řešena jako dvě řady trysek s různými sloupci vody a doplněna o osvětlení vodního efektu a případně i jemné ozvučení.

Park zaujímá stále převážnou většinu plochy náměstí, začíná dosázenou kaštanovou alejí v mlatové cestě, která zde tvoří přechod z dlážděného náměstí na park.

V parku jsou zredukovány pomníky o ty, které sem původně nepatřily, odstraněn je meteorologický stánek, který stylově nezapadá do vazby gloriety-morový sloup-kašna. Dosazeny jsou aleje tvořící trojúhelník – kulovité javory-

habry - višně. Vyrovnána je plocha japonské zahrady na jejíž místo je umístěna pergola se sezením.

Zredukovány jsou keřové skupiny. Prostor by se tak provzdušnil a bylo by možné jej prohlédnout.

Cesty jsou tvarově zjednodušeny. Celým parkem se prolíná kruh. Kruh tvoří také prostor okolo kašny. Původní divoká dlažba je doplněna do kruhu a ten je olemován odtokovým kanálkem. Okolo kašny dochází totiž k největšímu vymílání mlatových cest. Mezi morovým sloupem a kašnou by pak byl umístěn skrytý kanálek. Voda odváděná v těchto místech by se vsakovala do vytvořených vsakovacích míst. Další odvodnění by mělo být realizováno formou odvodňovacích kanálků na přechodu mlatových cest do dlažby.

V parku jsou ponechány veškeré vzácné dřeviny. Odstraněny jsou jehličnaté keře, kterým se rozpadá habitus a přerostlé jehličnaté stromy.

Park je stejně jako dlážděná plocha doplněn o mobiliář a osvětlení. Nasvíceny jsou kašna, morový sloup, glorieta. Podsvícena by byla kaštanová a višňová alej a případně i jednotlivé solitérní stromy a keře.

Pro zlepšení vzhledu náměstí, by bylo dobré přimět majitele domů, aby uvedli své nemovitosti do stavu slučitelného s jejich exponovaným umístěním.

5.4. Materiálové řešení

Vzhledem k tomu že se nacházíme v MPZ řešení počítá v zásadě s použitím přírodních materiálů.

Převážnou část ploch v území budou tvořit **dlážděné komunikace**. Výjimku tvoří silnice č.I/38, kde zůstane asfaltový povrch. Obslužné komunikace na náměstí a v České ulici zůstanou dlážděny segmentovou žulovou dlažbou. Ulice **Umlaufova bude** nově zadlážděna divokou čedičovou dlažbou se středovým spádem a bude lemována řadami žulových kostek. Ve **Farské ulici** bude obnovena stávající divoká dlažba se středovým spádem. Chodník v této ulici bude nově zadlážděn vějířovou žulovou mozaikou. Přechod mezi chodníkem a silnicí bude v rovině a bude vyznačen jen několika řadami žulových kostek. Výškové členění chodník-komunikace tu bylo zavrženo kvůli častému přerušování linie vjezdy na pozemky rodinných domů. Strana přiléhající ke zdi děkanství bude také ukončena řadami kostek. Kvůli erozi půdy doporučuji prodloužit zídku okolo ulice a zvýšit ji tak, aby ke splavování zeminy nedocházelo.

Kostelní ulice bude zadlážděna divokou dlažbou až po náměstí, zrušena je plocha neudržované zeleně u fary. Chodníky zde budou ze segmentové dlažby, která bude pokračováním chodníků vedoucích při jižní straně náměstí. Dlážděn je i prostor před kostelem a hřbitovem za současného ponechání stávající dlažby, která by nebyla rozebírána, důvodem je zachování původního kladení dlažby. Obnoven by měl být i chodník spojující kostel s farou zřejmě zde postačí odhalení původní dlažby popř. její doplnění, totéž by mělo následovat u chodníku vedoucímu ke spodní bráně hřbitova blíže k faře. Součástí řešení není prostor hřbitova, na který již byl zpracován program

revitalizace. Hřbitov není dnes užíván k pohřbívání, má však nespornou historickou hodnotu a hodnotu klidové zóny města.

Chodníky náměstí - spodní části jižní strany a východní strany budou ze segmentové dlažby z původních materiálů a barev. Příjemná je barevná nesourodost, která dlažbu oživuje.

Chodník okolo domu č.p. 136 s podloubím má viditelné fragmenty kosočtverečných vzorů s lemováním u krajů. Tento vzor by měl být obnoven a doplněn v původním materiálu.

Česká ulice má také dlážděné chodníky s mozaikami. Obzvláště bohatý je vzor před domem č.p.97, kde byl nápis Hrubý a v dlažbě byla hlava indiána. Vzory, které jsou místy čitelné je třeba zachovat a obnovit. Je zde např. motiv lemování pruhy kostek v růžové barvě.

Tutova, Albrechtská a Hrnčířská ulice budou zadlážděny se středovým spádem, materiálem zde bude žulová kostka. Středová čára z řádku žuly a ostatní ze segmentové žulové dlažby. Je možné, že při provádění prací bude pokryt původní povrch vozovek, v takovém případě je více než žádoucí zachovat původní materiál a členění dlažby a řešit pouze technologii pokládky a odvodnění.

Jateční ulice - okolo křížku dozná změny v chodníku podél kruhové křižovatky, zelená plocha s křížkem bude zmenšena, prostor před restaurací bude dlážděn žulovou řezanou kostkou skládanou stejně jako chodníky v Tyršově ulici do segmentů. **Mezi domy nad Kuřivodskou ulicí** bude plocha členěna v půdoryse pásy pro chodník, vozovku a parkování bez rozdílů ve výškovém členění. Spád lze ponechat směrem do Kuřivodské ulice. Při napojení na tuto ulici je nutné odvodnit žlábkem nájezd. **Část v prodloužení Kuřivodské tj.od firmy Tom Crystal po tzv.humna** bude ulice zadlážděna taktéž žulovou dlažbou, vyznačena budou parkovací stání. **Jateční - humna** stávající povrchy jsou zachovány, mlatové pojízdné pásy, zbytek zatravněn.

Valdštynská a Bezděžská ulice chodníky se upraví do dostatečné šíře a zůstanou výškově odděleny, zadlážděny budou žulovou vějířovou dlažbou. Komunikace bude zadlážděna segmentovou dlažbou.

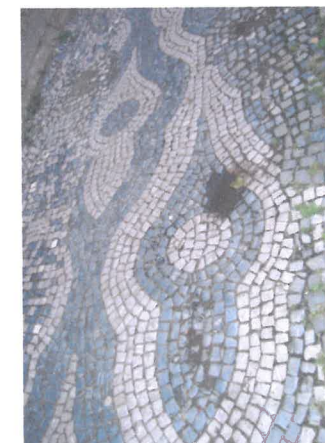
Jenečská ulice je doplněna o 19 parkovacích míst, nově je v tomto místě veden chodník, materiálově se jedná o zadlážděnou komunikaci se zadlážděnými chodníky s výškovým členěním. Roh ulice u klášterního kostela sv.Václava bude doplněn o kašnu, před kašnou bude chodník dlážděn. Vše v žulovém provedení.

Arnoštská ulice bude doplněna o parkoviště u proluky, povrch bude v části u náměstí zadlážděn, chodníky ponechány s výškovým rozdílem. V dolní části bude ulice řešena v původním materiálu a pokládce – divoká dlažba ze žuly.

Krupská ulice

Před radnicí je nově vytvořena plocha pro prezentaci města a radnice. Byly zde tři obdélníky s obloukovou zádlahou. Nově je do dlažby vkládám městský znak. Před roubenými domy je zachován vzor proti sobě se vlnících oblouků. Vzorek bude obnoven a doplněn.

Nejkrásnější dlažbu je nutné v původním vzoru, materiálu a barvě obnovit **u kostela sv.Václava**. Komunikace vedoucí ke vstupu ke klášteru je z divoké



dlažby a bude pouze očištěna, vyrovnána a doplněna. Ostatní chodníky v **Tyršově ulici** budou segmentové žulové mozaiky.

Hlavní plocha okolo sochy je tvořena z řádkové dlažby.

Odlišné povrchy pak najdeme v parku. Zatravněné plochy zeleně jsou protkány mlatovými cestami. Dlažba se tu uplatňuje jen okolo kašny a při odtokových skrytých žlabech.

V rámci rekonstrukce povrchů by bylo žádoucí vytvořit vzorník stávajících dlažeb, které se v Bělé pod Bezdězem vyskytují. Při rekonstrukci zadláždění bude nutné použít stávající materiál a ten doplnit.

5.5. Zeleň

V návrhu se počítá se zachováním části parku, který je hlavní zelenou plochou. Tady dochází k vyčištění prostoru a dosadbě alejí.

Plocha okolo sochy je po obvodu utvářena alejemi akátů a javorů.

V Tyršově ulici jsou odstraněny jehličnaté keře v okolí kostela. V této části je také umístěn živý plot jako ochrana chodců při komunikaci. U základní školy tvoří tento živý plot doplněný propojenými sloupky bariéru proti vniknutí dětí do vozovky. Před kostelem jsou vzrostlé stromy, které cloní výhled na fasádu kostela. Po jejich dožití je doporučuji již již nevysazovat nebo použít nižší odrůdy či kultivary.

V České ulici jsou do dlažby vsazeny kulovité javory. V tomto místě je ulice vyhnutá a je širší. Stromy tedy nebudou bránit výhledu na Českou bránu.

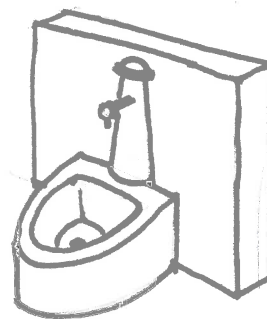
Před farou je zeleň ponechána a doplněna o nízké propojené sloupky tvořící zábradlí, které by mělo oddělit tuto plochu od pěších komunikací. Záhon u fary ústící do Kostelní ulice je srovnán s terénem a zadlážděn.

V Kostelní ulici jsou ponechány lípy, u budovy policie prodloužena zatravněná plocha a vysazeny sakury.



doplněn o malou kamennou kašnu, v těchto místech původně kašna byla.

Dotvořen je prostor před augustiniánským klášterem. Jeho střed tvoří malá kašna kruhového půdorysu s excentricky umístěnou vodní tryskou geometrické členění má lem tohoto prostoru, kde je v trávníku vysazen nízký plot z buxusu. Cesty jsou tu mlatové. Roh ulic Jenečské a Tyršovy je



Jenečská ulice je doplněna o kulovité akáty, zeleň bude upravována i u fasády kláštera, v geometrickém členění ploch.

V Jateční jsou lípy, zeleň by mohla být doplněna o pár menších stromků mezi parkovacími stáními, vymezené by pak byly i travnaté plochy.

Jateční – humna jsou přírodním prvkem, zelen tu zůstává v původním rozsahu. V místě u restaurace bude nově vysazena skupina přemístěnému křížku.

Ulice Valdštýnská a Bezděžská jsou členěny zelenými pruhy. Jedná se o zatravněné plochy předzahrádek.

Zámecký příkop – lipová alej jedna z řad je ve stráni, doplňována nebude, upravena bude pouze zatravněná stráž, a to jen tak aby byla rovinatější a dala dobře udržovat.

Dále je možné umístit na sloupech osvětlení nádoby pro letní květinovou výzdobu. Dalším prvkem by mohla být zeleň v rámci předzahrádek restaurací – hrnkové zeleně a truhlíků na zábradlí či větší kvádrové truhlíky se zelení, které při instalaci plexiskla z jedné strany jsou schopny prostým vyskládáním vedle sebe vytvořit uzavřený prostor (např. letní kavárny přímo na náměstí).

5.6. Osvětlení

Osvětlení je řešeno převážně v liniích kopírujících komunikace. Okolo silnice I/38 jsou ponechána vyšší světla.

Ulice Česká, Farská a Umlaufova jsou osvětleny nízkými litinovými lampami v historizujícím stylu. Tento typ svítidel je vhodné použít i pro Zámecký příkop, prostor před augustiniánským klášterem a Kostelní ulici. V ostatních ulicích je možné použít svítidel v moderním designu.

Na náměstí navrhuji realizovat osvětlení obslužné komunikace lampami o výšce 3,5m v moderním designu. Osvětleny zde budou také šikmé směry dlažeb v ploše, a to liniovými lištami. Reflektory v dlažbě budou podsvěcovat jednotlivé stromy nově vysazovaných alejí. Stromy mohou být nasvíceny i v ostatních ulicích.

Park je osvětlen ve všech osách – alejích. Habrová a višňová alej jsou opatřeny lampami o výšce 3m. Kaštanová alej bude také osvětlena reflektory zdola.

Osu směřující od Krupské ulice zasvěcují nízké sloupky.

Nasvíceny budou dále všechny dominanty celého řešeného prostoru to reflektory umístěnými v dlažbě nebo na domech či v zeleni.

Podobně bude nasvícen morový sloup, socha Na Stráž, gloriety a jiné prvky drobné architektury v parku.

Do kašny budou osazeny reflektory. Kamenné zdi u děkanství a hřbitova, Zámeckém příkopu a v Bezděžské ulici navrhuji nasvítit reflektory v zeleni či dlažbě.

Nové fontány a kašny budou také nasvíceny, světlo by mělo být součástí jejich detailního návrhu.

Doporučuji také nasvítit přechody pro chodce. Světlo by mělo mít odlišnou barvu než světla v ulici.

5.7. Odvodnění

Území je přirozeně svažité, tím je dáno i umístění uličních vpustí a kanálků.

Dešťová voda z chodníků je stahována na komunikace, kde ji jímají uliční vpusti. Bohužel na chodníky často ústí okapové roury. V České ulici byly v některých místech sváděny do kamenných svodů a odtud na chodníky. Nabízí se ještě varianty odtokových kanálků či úplného zatrubnění a svedení do kanalizace. Odtokové kanálky mohou být otevřené, nebo tzv. skryté.



Specifické bude odvodnění před farou. Dnešní částečně dlážděné koryto by mělo být zúženo a překryto čtverci mříží, na konci při ústí do Farské ulice by měl být štěrbinovitý otvor, ponechán by byl stávající spád tohoto odvodnění.

Ulice Farská a Umlaufova by při ústí do ulice Zámecké měly zabudovaný odtokový kanálek.

V parku se odvodnění doplní u kašny, zde bude odtokový kanálek. Po obvodě budou odtokové kanálky při přechodu na dlažbu. Skryté kanálky či odvodňovací kanálky s dlažbou jejich odvedení bude fungovat formou vsaku do předem připravených vsakovacích míst.

Je možné že v parku nefunguje dostatečně vsakování vody a to díky zanesené vrstvě podkladního štěrku, pokud tam tedy vůbec takováto vrstva je. Při obnově mlatových cest proto doporučuji obnovit i vrstvu štěrkovou.



5.8. Mobiliář a drobná architektura

Mobiliář je třeba tvarově a stylově sjednotit, doplnit, kde to bude možné použít logo města. Doplnit ho o systém tyflomap pro zrakově postižené.

Kašna, morový sloup a glorieta

Jsou tři prvky tvořící vnitřní osu parku. Morový sloup a kašna jsou nemovitými kulturními památkami. Obě památky jsou po nedávné rekonstrukci a není potřebné a ani žádoucí a je samotné jakkoliv upravovat.

Glorieta je stavěn ve třicátých letech 20. století, jeho sokl vykazuje trhliny. Bude třeba provést celkovou rekonstrukci. Při úpravách by bylo žádoucí zvolit vhodný materiál a barvu střechy. Měděná střecha, by tolik nekontrastovala se zelení v parku, v nátěr pavilonu by mohl mít např. okrovou barvu. Je nutné zrekonstruovat i osvětlení a odtokové kanálky odváděcí vodu ze střechy gloriety.



Pomník padlým v 1. světové válce „Na stráž“

Tato nesporně kvalitní sochařská práce se sochou v nadživotní velikosti má i s podstavcem cca 6m. Bohužel se díky svým rozměrům stává nepříliš zdařilou dominantou prostoru. Kontrastuje s drobným měřítkem roubených domů č.p. 85, 89, 87. Pokud by bylo možné najít této obrovské soše jiné místo, kde by se lépe uplatnila, bylo by pak vhodné nahradit její místo uměleckou plastikou, která by měla drobnější měřítko.

Pomník je nemovitou kulturní památkou.

Vzhledem k velikosti sochy doporučuji doplnění o 4 stromy, okolo sochy se vytvoří tzv. nedotknutelné pole v podobě hrazení nízkým „plotem“, dvojice spojených sloupků.

Socha bude nasvícena.

I tato památka je po rekonstrukci.



Pomník Fiscalimu

Jde o dobře provedenou bronzovou bystu na kamenném podstavci, ten je poněkud strohý.



Pomník E. Purkyně

Je vhodně usazen a osázen. Působí tak přirozeně.



Pamětní deska paradesantní skupině

Vysazené ve vojenském prostoru Bělá p.B.
Do prostoru byl implantován uměle. V návrhu
je odstraněn.



Pamětní deska spořitelny



Je památkou na příspěvek
k vybudování japonské zahrady.
Dnes tu není ani zahrada ani
spořitelna, deska je poškozená a
její sdělení bez kontextu vyznívá
naprázdno.



Pomník K.H.Máchovi

Pomník sem byl dovezen
z hradu Bezděz. Na náměstí
nepatří. V Bělé je na Horce
umístěna bysta K.H.Máchy. podél
cesty k tomuto pomníku by se
jistě našlo místo i pro tento
pomník. Pro přemístění jsem i
proto, že pomník leží
v bezprostřední blízkosti kašny, a
také proto že není příliš výtvarně
zdařilý.



Meteorologický stánek

Jde o subtilní konstrukci ze dřeva
s jehlancovou střechou. Údajně zde byla
umístěna meteorologická stanice dle
E.Purkyně. V návrhu počítám
s odstraněním z důvodu stylové
nejednoty a prakticky nulové historické
hodnoty.

Japonská zahrada

Torzo japonské zahrady se zachovalo
v parku, zůstala zde prohlubeň a
kameny, které zahradu tvořily.



NOVÝ MOBILIÁŘ

Městský mobiliář je dnes výrobním programem mnoha firem. Zde prezentované záležitosti jsou z několika z nich. Zastoupeny jsou výrobky např. firem SIADCITY, MM Cité, JCD Decaux a další.

Plakátovník



Trafika



Informační tabule



Sedák z trubky

Vhodný k autobusové zastávce nebo i místo sloupků s propojením



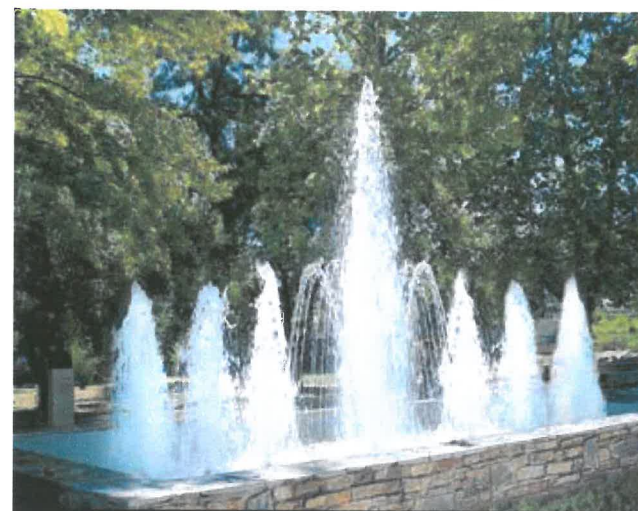
Lavičky

Pro park s dřevěným či kovovým opěrákem



Fontána

Doprovázející šikmý směr od gloriety k Tyršově ulici



Malá kašna

Inspirativní foto fontány z Černínského paláce

Pítko



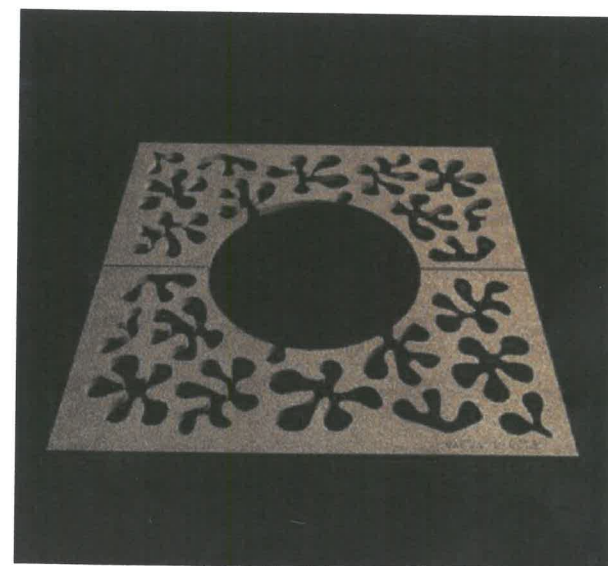
Sloupky
s možností
propojení >>>



Stojany na jízdní kola



Stromová mříž
v jednoduchém tvaru či designová

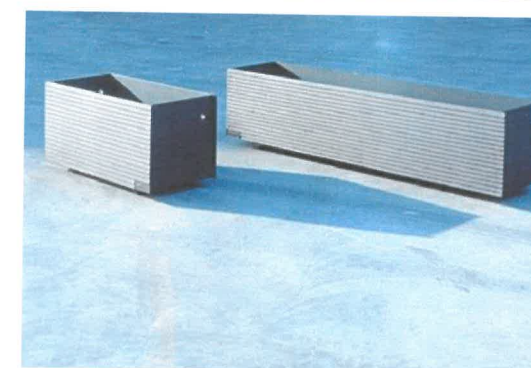


Mobilní zeleň je možné umístit i na sloupky osvětlení – pro letničky. Před radnici lze ještě umístit mísy s květinami popř. pyramidy s muškáty.

Mobilní zeleň

Mobilní zeleň

doplněno o plexisklo vytváří uzavřený prostor.

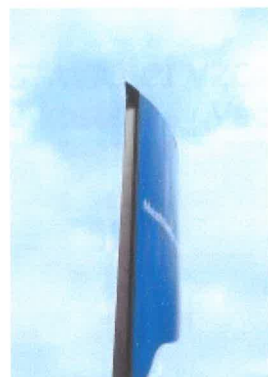


Označovací tabulky pro stromy v mřížích



Směrové tabulky

Označení stání autobusů



Jednotlivá stání lze propojit zasklenou střechou se sklonem k silnici.



Světelné lišty

pro nasvětlení šikmého směru od gloriety k radnici

Reflektory



Nízká lampa



Hodiny>>

<<<Osvětlovací sloupky



Světlo v dlažbě či v mlatové cestě



Odpadkové koše

Umístit pokud to půjde na sloupy osvětlení popř. na samostatný sloupek.



elegantnější možná varianta stabilního koše popř. koše doplnit o koše na psí exkrementy >>



A další možné prvky mobiliáře ke zvážení :

- místo pro vánoční strom
- stánek pro trhy,
- stožáry na vlajku
- pergola
- dětské hřiště
- zastřešení autobusových stání
- WC
- telefonních budek

Veškeré obrázky jsou inspirativní, a jelikož jsou převzaty od výrobců nejsou povrchově jednotné při realizaci by se všechny prvky mobiliáře sjednotily barevně i materiálově.

VZORNÍK DLAŽEB

STÁVAJÍCÍ VZORY
u kostela sv.Václava



před radnicí – fragment obdélníků



dlažba na
západní straně
před
roubenými
domy
>>>



rozbité vzory stávajících dlažeb



<< >> dlažby na jižní straně náměstí

Některé z navrhovaných povrchů
Hlavní plocha okolo sochy a další povrchy



řádková dlažba
>>>

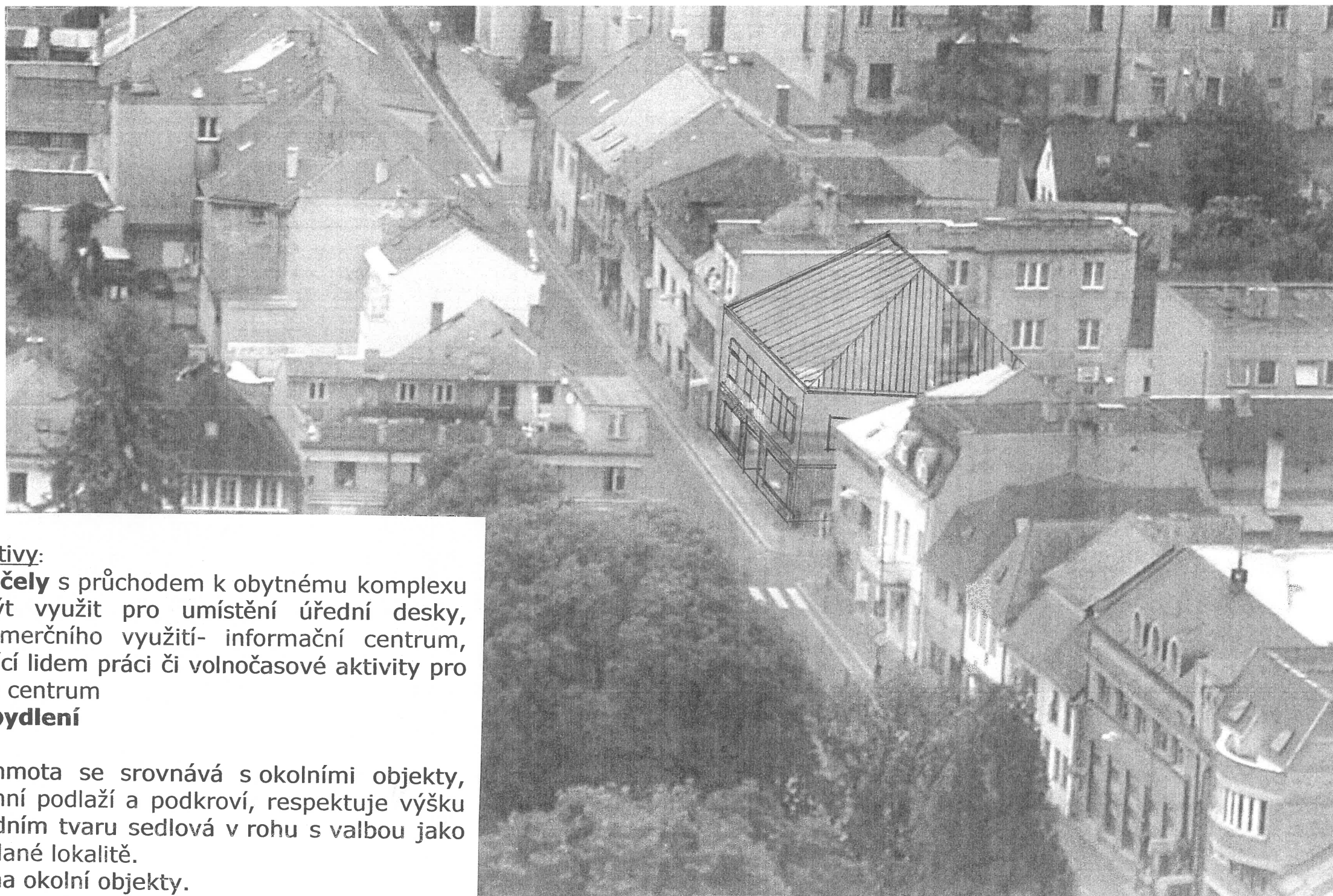


<<< řádková
dlažba ze žuly



vějířová dlažba
se zvýrazněným
vzorem
>>>





Náplň objektu a regulativy:

1.NP pro komerční účely s průchodem k obytnému komplexu
průchod by mohl být využit pro umístění úřední desky,
uvažované oblasti komerčního využití- informační centrum,
organizace zabezpečující lidem práci či volnočasové aktivity pro
mládež – nízkoprahové centrum

2NP a podkroví pro bydlení

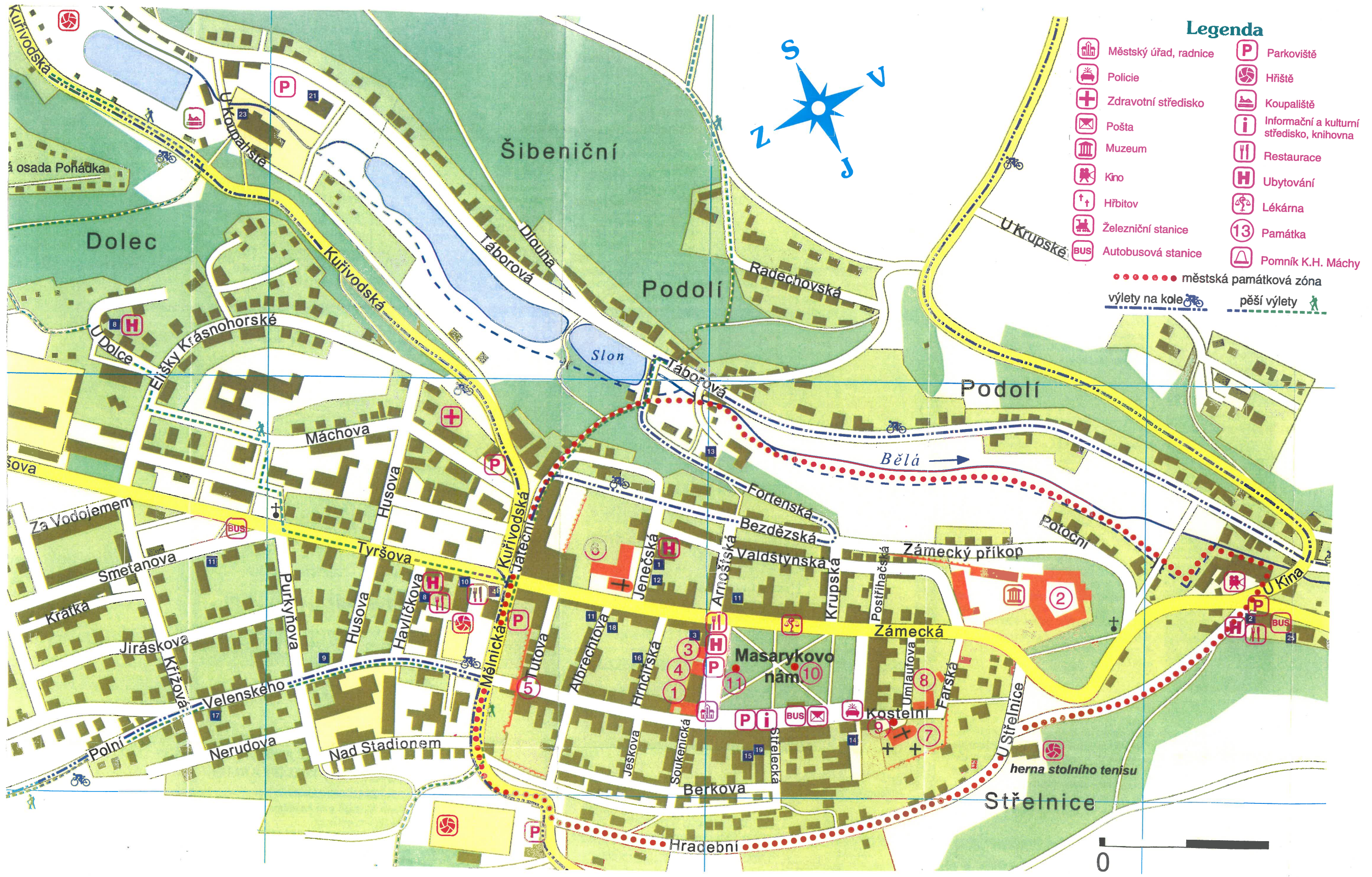
Základní tvar :

Půdorysně obdélník, hmota se srovnává s okolními objekty,
objekt má dvě nadzemní podlaží a podkroví, respektuje výšku
římsy, střecha v základním tvaru sedlová v rohu s valbou jako
obvyklé řešení rohu v dané lokalitě.

Výška pater navazuje na okolní objekty.

Navrhovaný objekt by neměl vyčnívat z okolní zástavby jeho
moderní pojetí je možné spíše v detailech a použitých
materiálech.

Základní tvar střechy bude doplněn o střešní okna popř. o
vikýře jak je tomu i u okolních objektů.



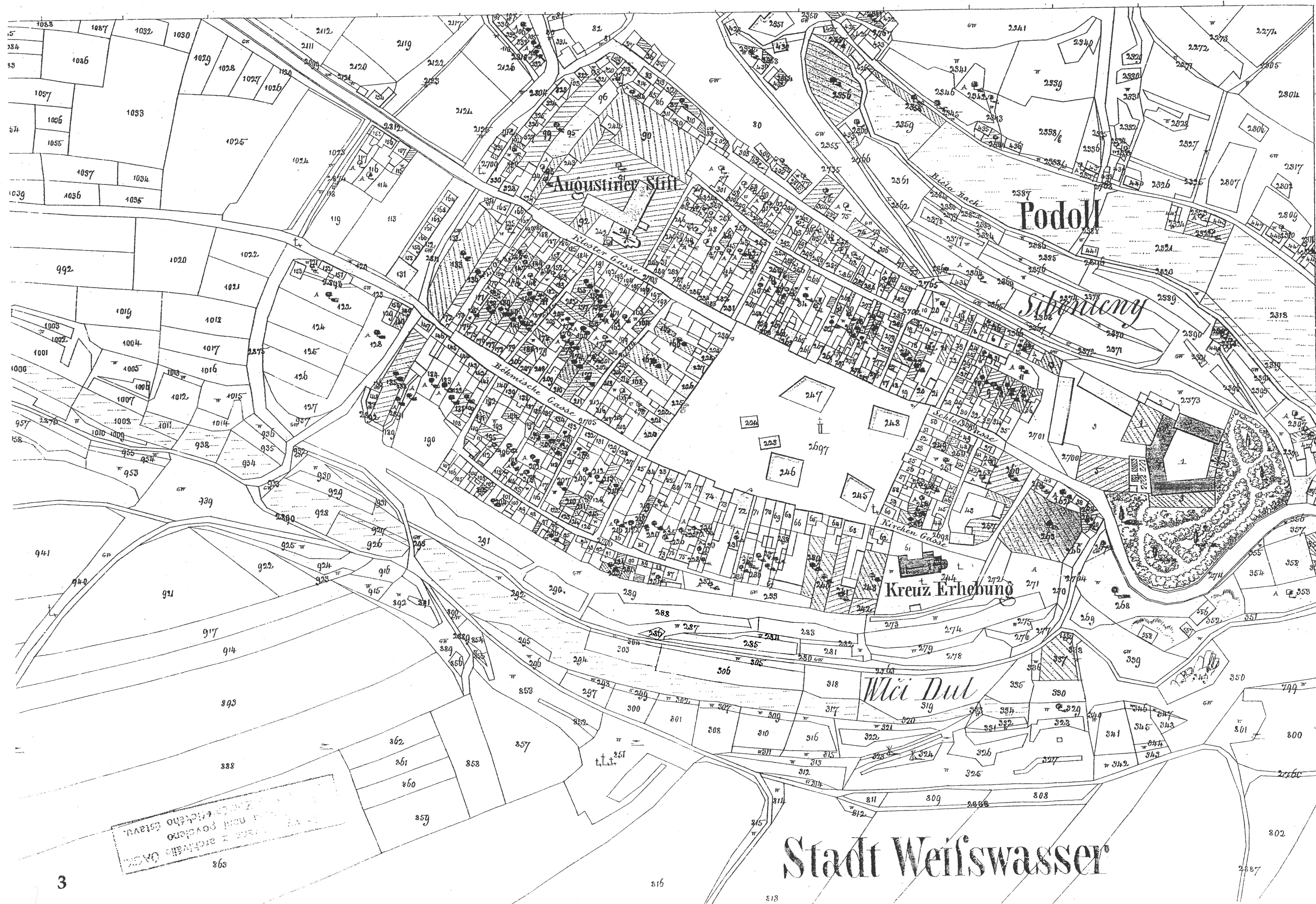
ORIENTAČNÍ PLÁN STŘEDU MĚSTA (R.2002)



MAPA ŠIRŠÍCH VZTAHŮ

ORIENTAČNÍ PLÁN STŘEDU MĚSTA Z R. 2000





MAPIA OUBRAJENÍ KATASTRU
MĚSTA WEISWASSER
Z ROKU 1842

Stadt Weiswasser



LETECKÉ SNÍMKY MPZ

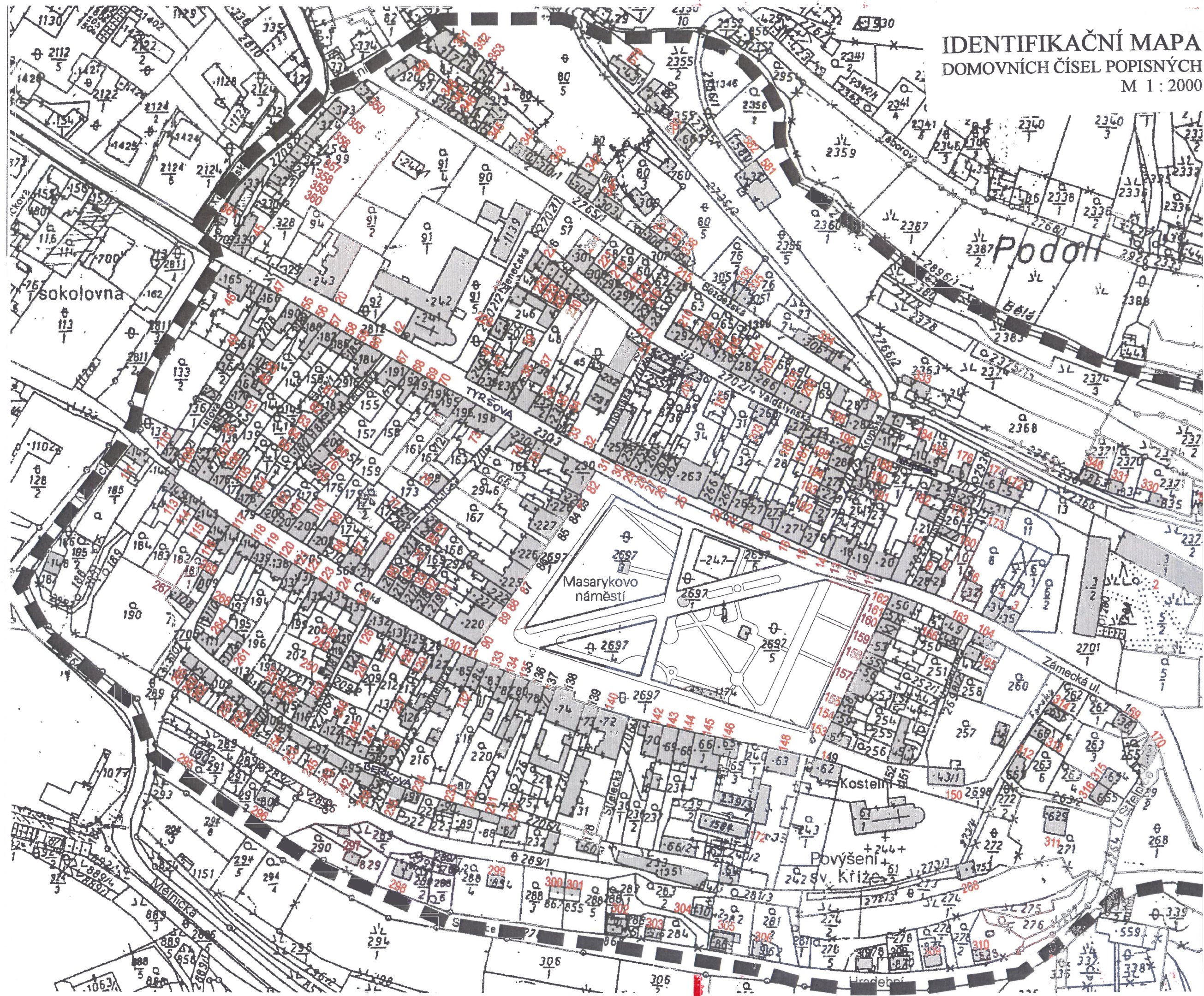


r. 1994



r. 2002

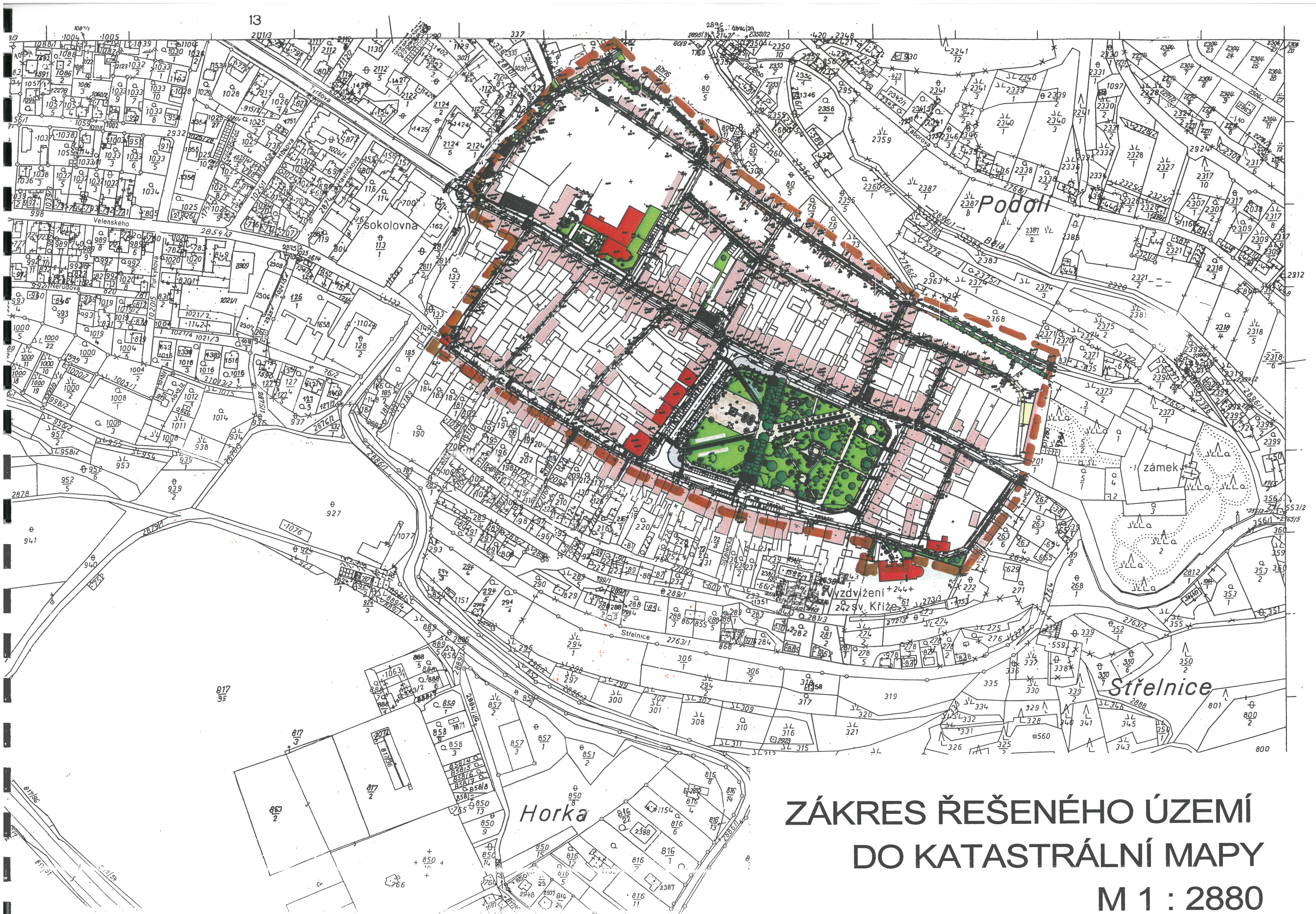
IDENTIFIKAČNÍ MAPA
DOMOVNÍCH ČÍSEL POPISNÝCH
M 1 : 2000

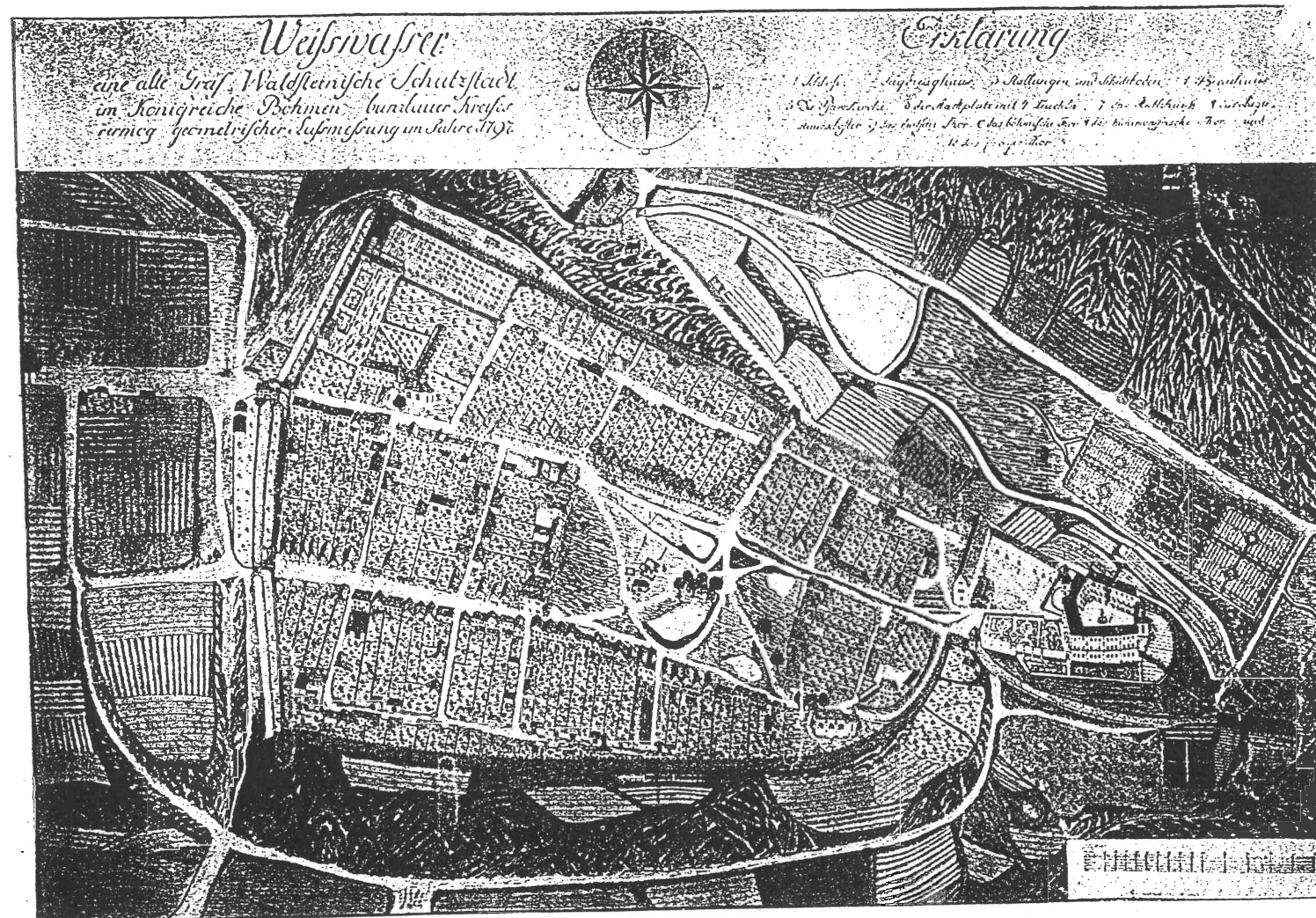


GEODETICKÉ ZAMĚŘENÍ ŘEŠENÉ ČÁSTI

M 1 : 2000

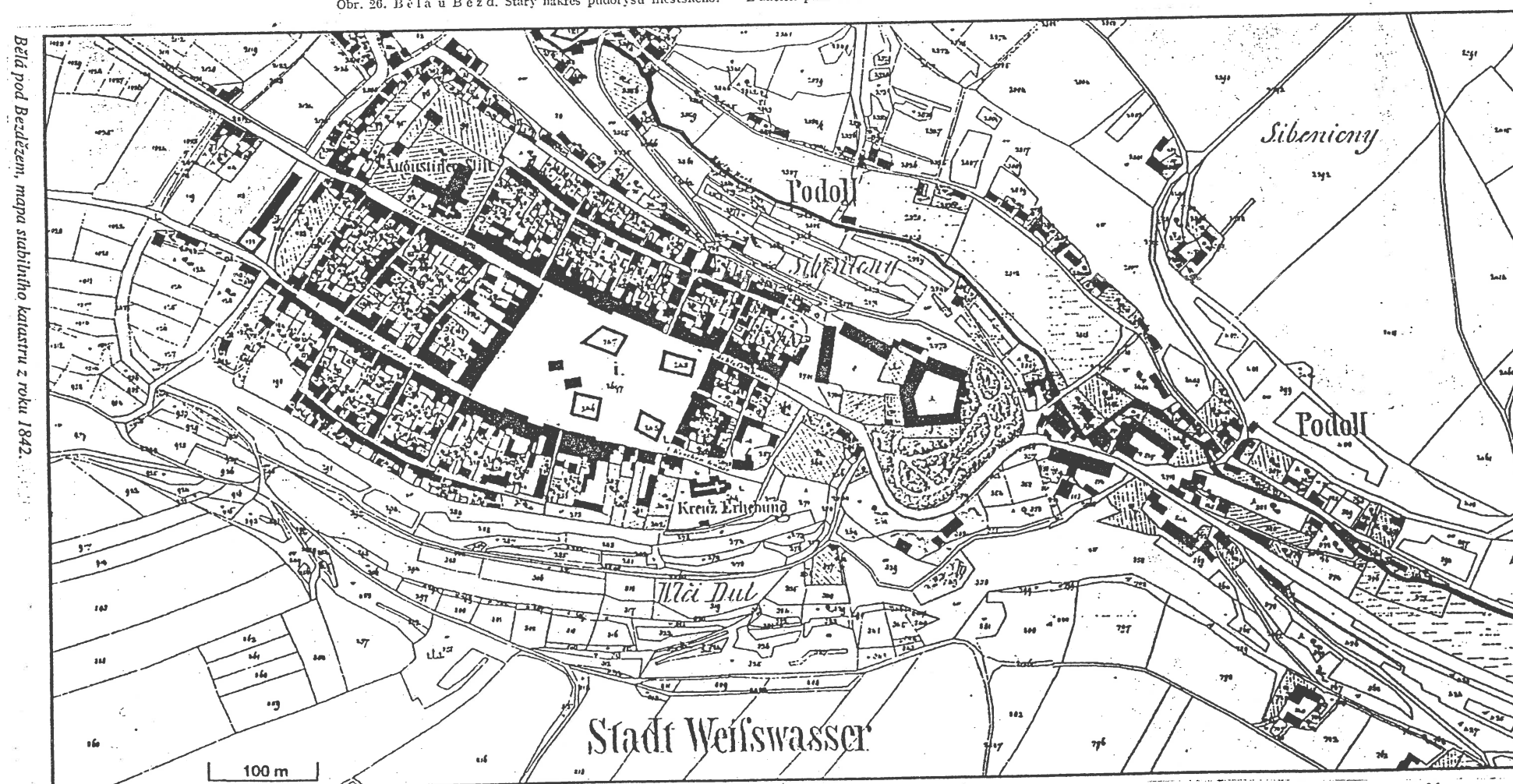






BĚLÁ POD BEZDĚZEM
- AXONOMETRICKÝ POHLED Z R. 1797

Obr. 26. Bělá u Bez d. Starý náčres půdorysu městského. — L'ancien plan de la ville.

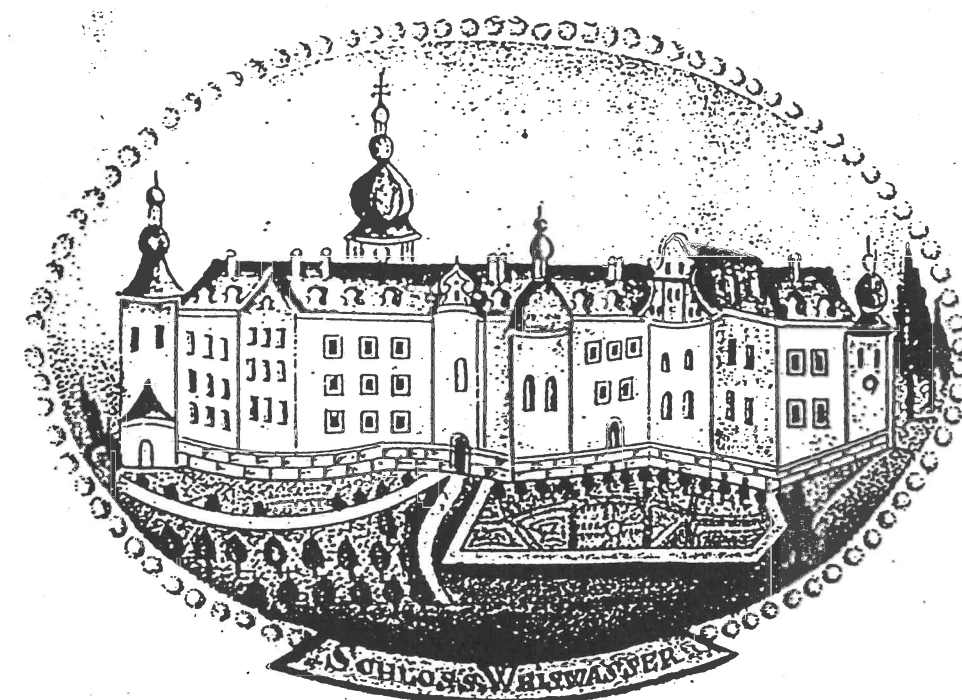


BĚLÁ POD BEZDĚZEM
- MAPA STÁTNÍHO KATASTRU Z R. 1842

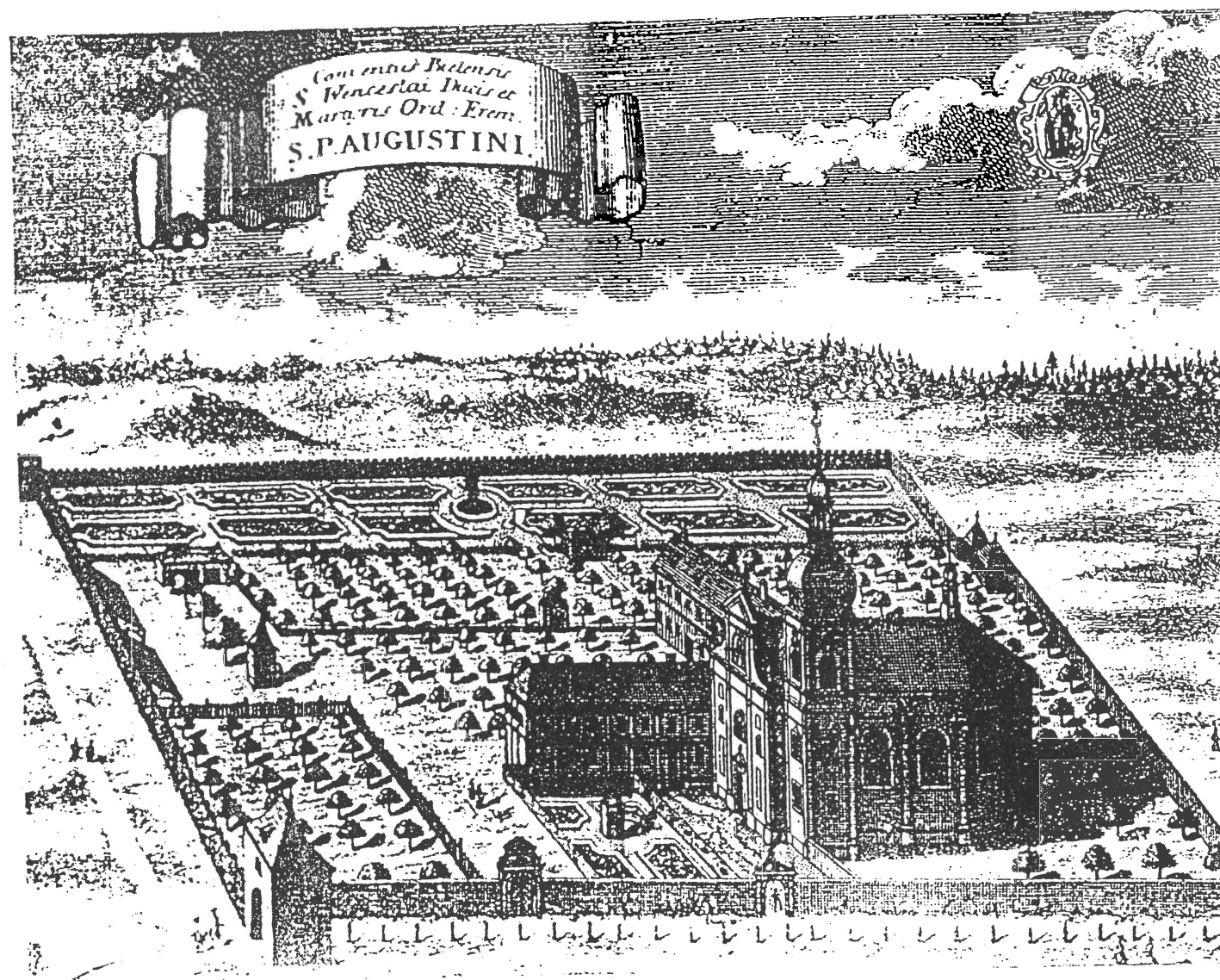


Bělá pod Bezdězem, pohled na zámek od Podolí; F. B. Werner, polovina 18. století (SÚPP).

Zámek

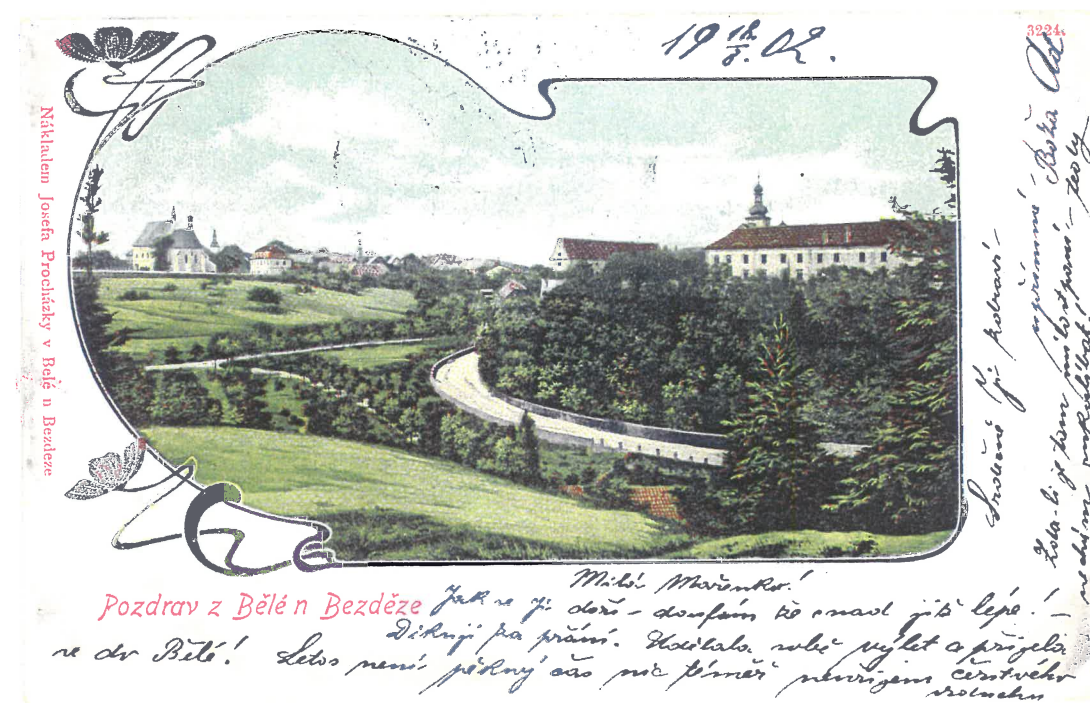


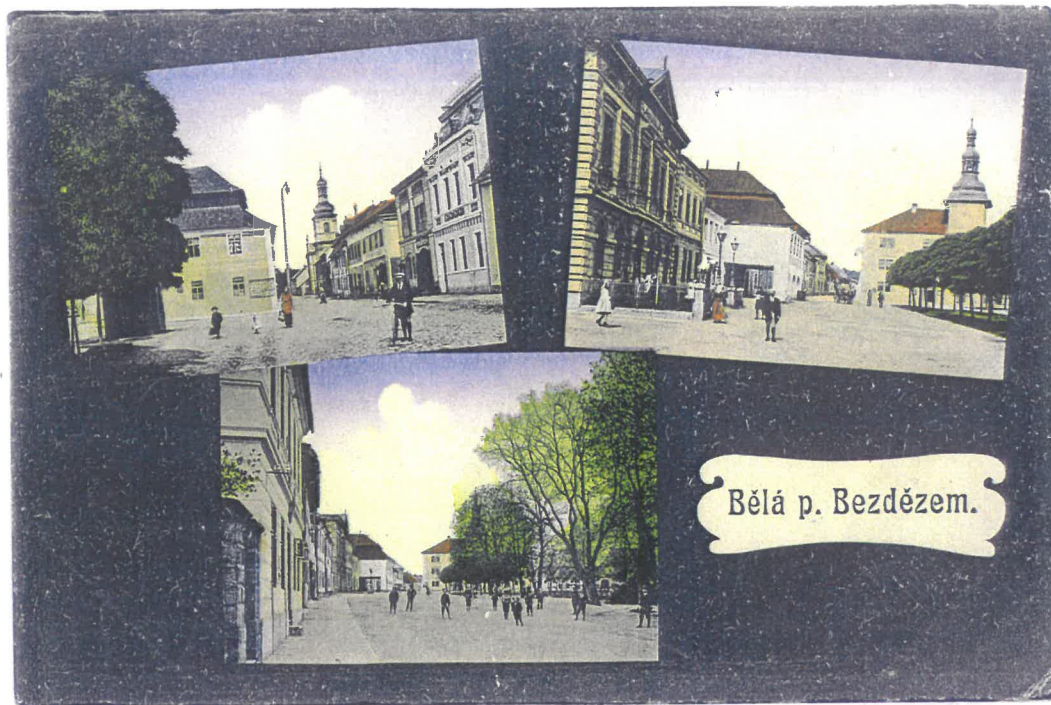
169. Bělá pod Bezdězem, kresba na mapě Valdštejnského panství z počátku XIX. století



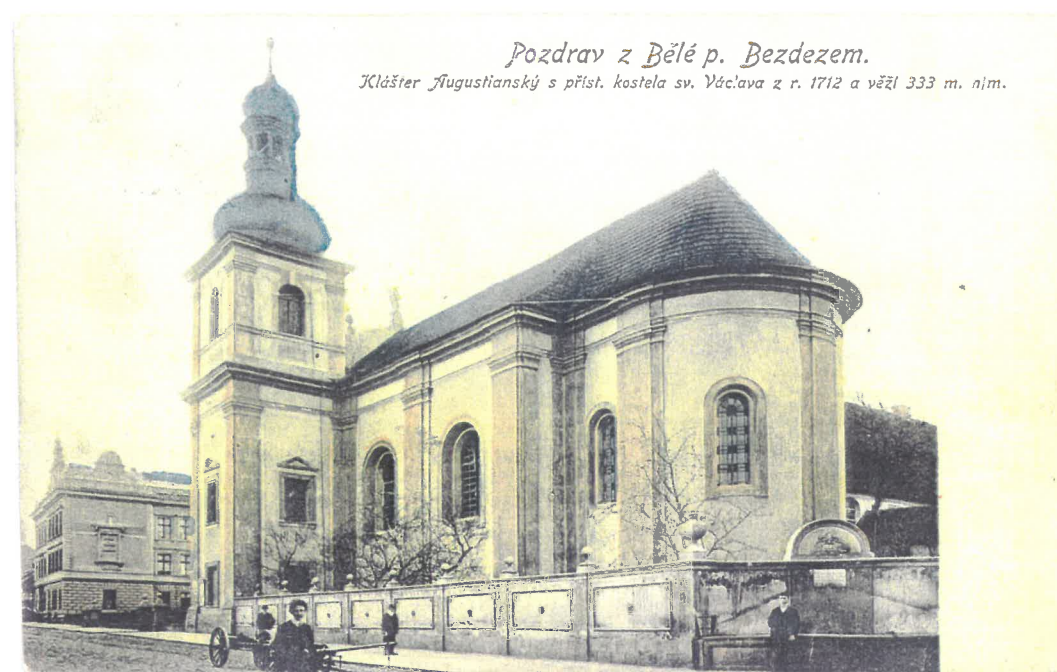
AREÁL AUGUSTIÁNSKÉHO KLÁŠTERA V XVIII. STOLETÍ

PANORAMATA MĚSTA V HISTORICKÝCH POHLEDECH





Bělá p. Bezdězem.

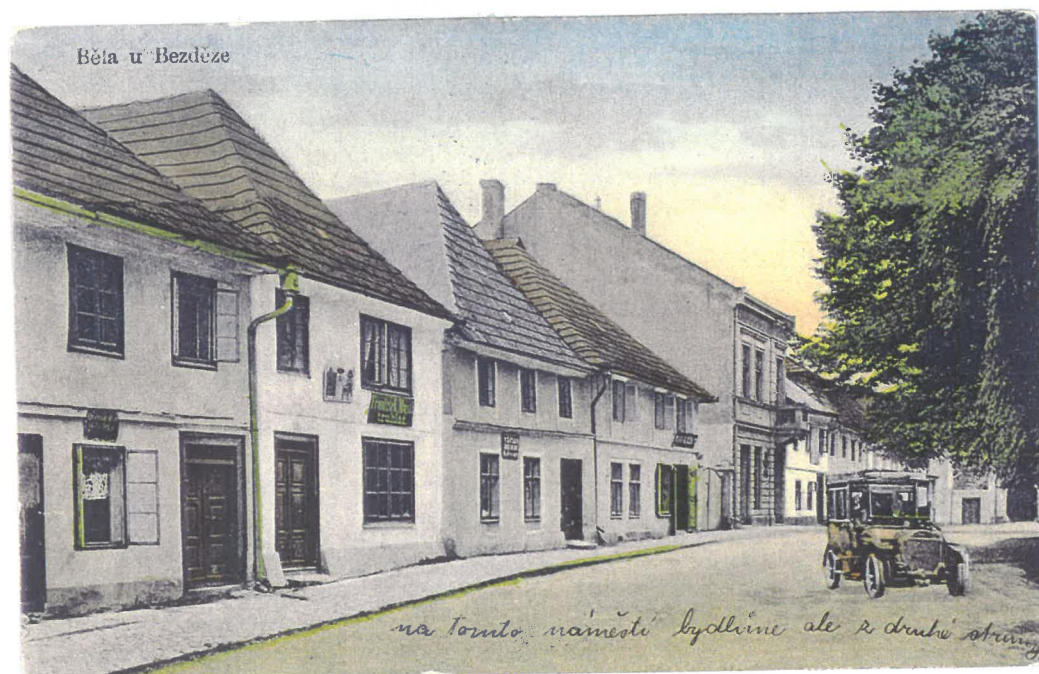


Bělá pod Bezdězem. Radnice.



Pozdrav z Bělé pod Bezdězem.

Klášterní ulice.



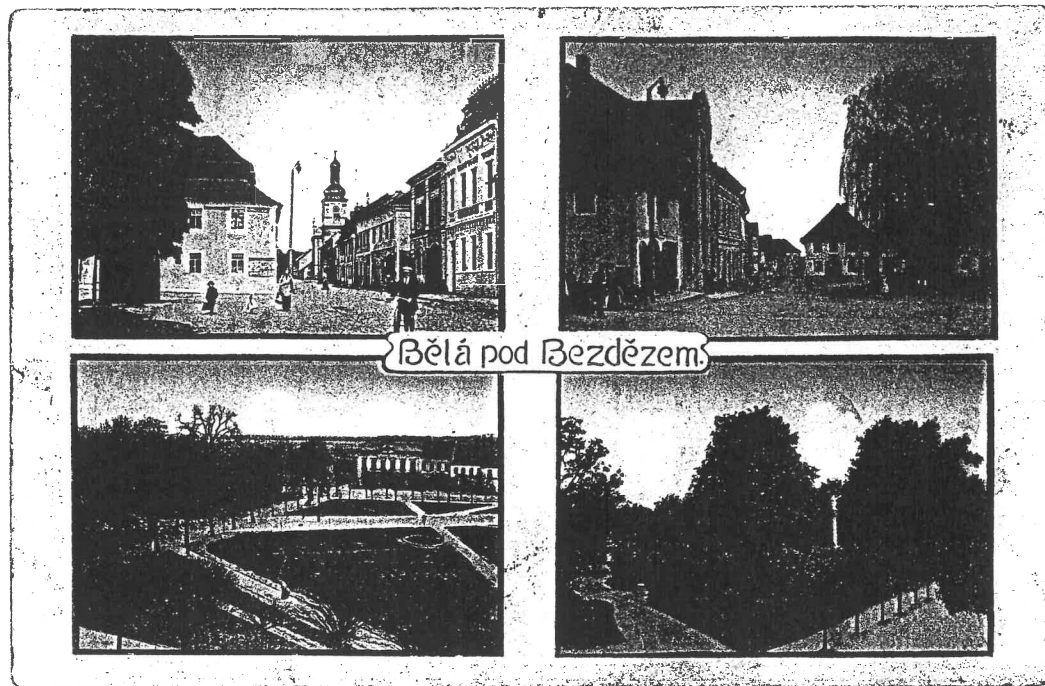
Bělá u Bezděze

na tomto náměstí bydlíme ale z druhé strany

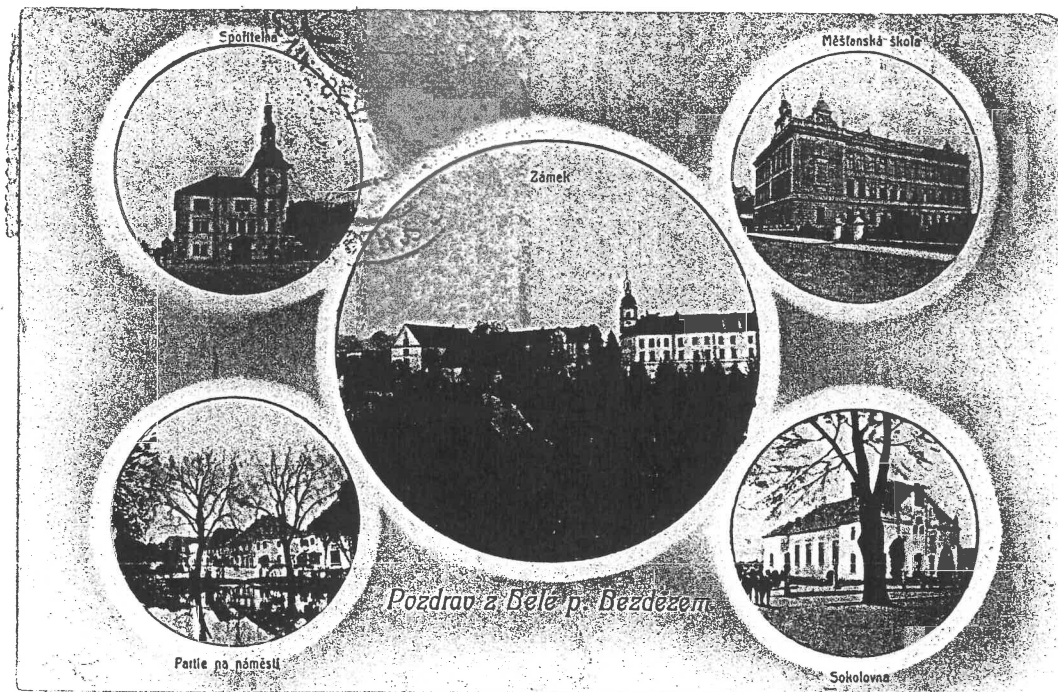
VÝZNAMNÉ BUDOVY NA HISTORICKÝCH POHLEDNICÍCH



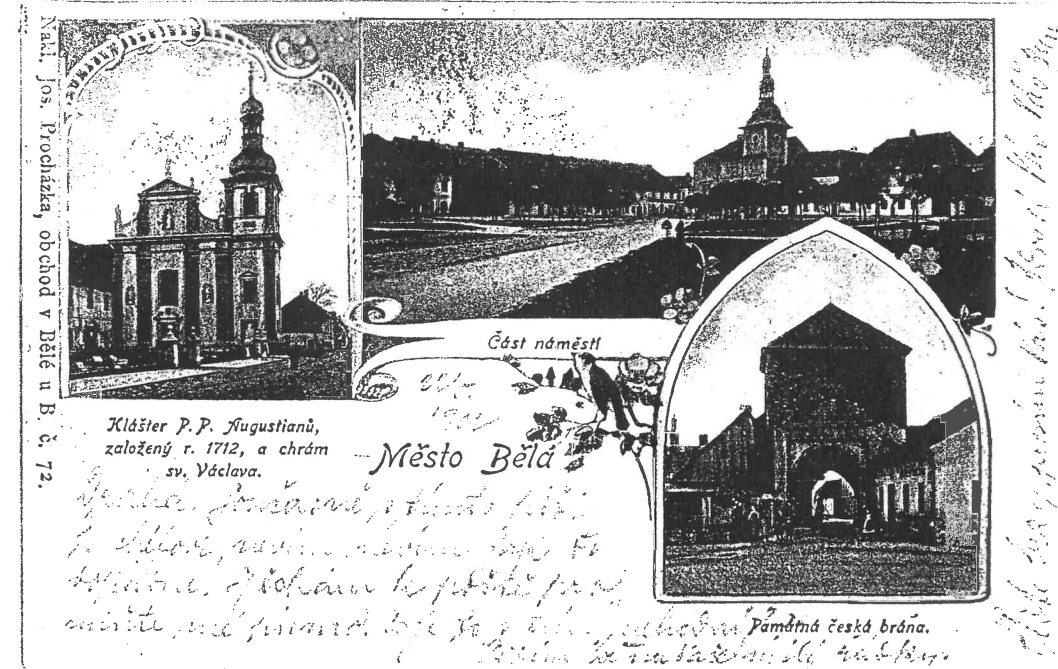
Bělá p. Bezdězem.



Bělá pod Bezdězem.



Pozdrav z Bělé p. Bezdězem.

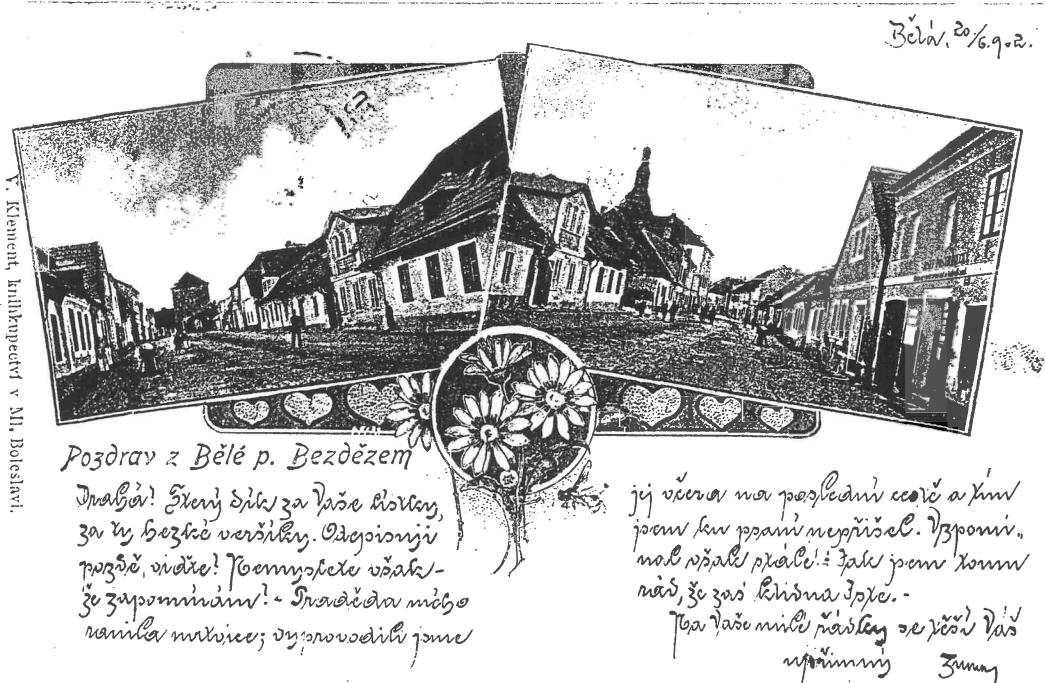


Klášter P. P. Augustinů, založený r. 1712, a chrám sv. Václava.

Město Bělá

Část náměstí

Památka česká brána.



Pozdrav z Bělé p. Bezdězem

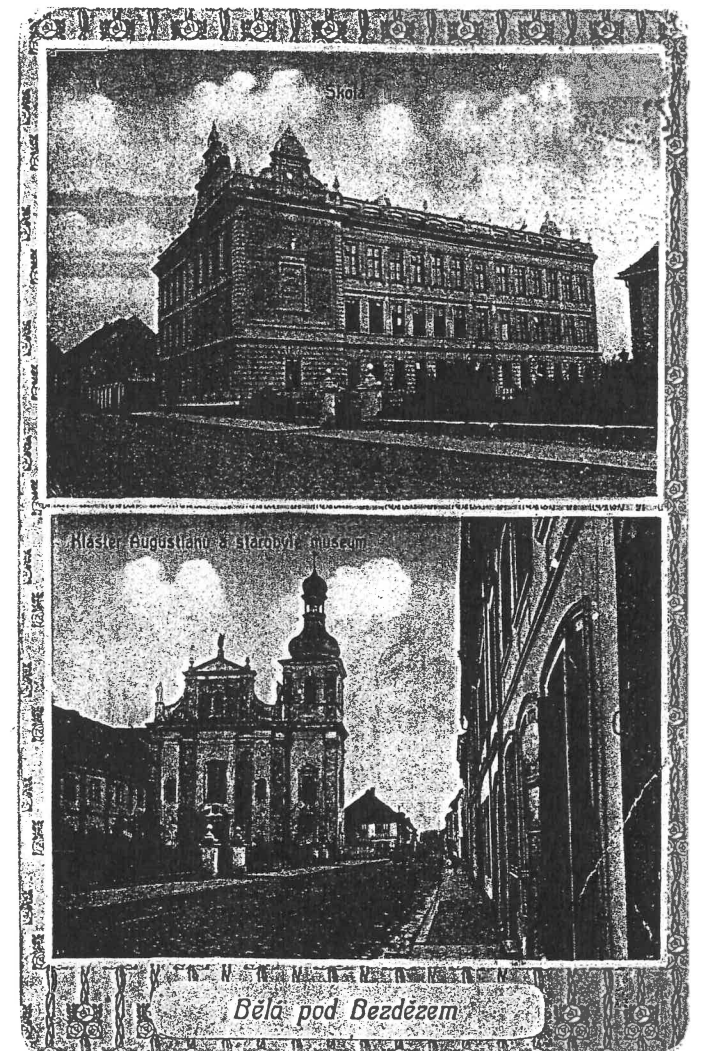
Drahá! Srdce dle za vše klady,
za ty bezké veršiky. Odepisuji
pozdrav, vidíte? Poemky jsou však
že zapomenouti! - Drahá dle mého
naměru natvře; vyprovodil jsem

je věru na posledním cestě a kým
jsem ten pravní nepřítel. Vzpomín.
naš přání přání! - Jak jsem tomu
nád, že zas kládna dře. -
Ten vaše milé přání se vše dle
upřiměny Zuzana

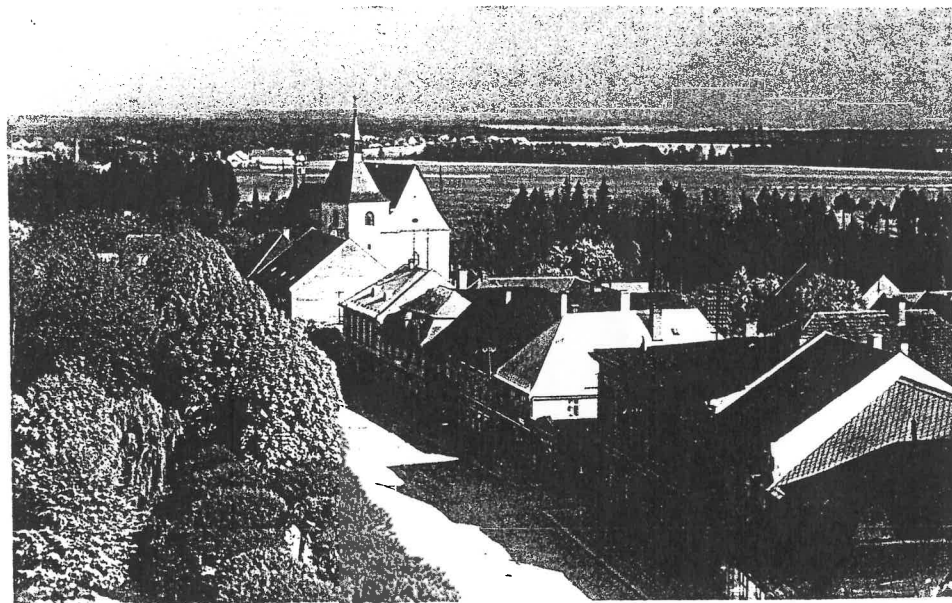
VÝZNAMNÉ BUDOVY NA HISTORICKÝCH POHLEDNICÍCH



Bělá u Bezděze.



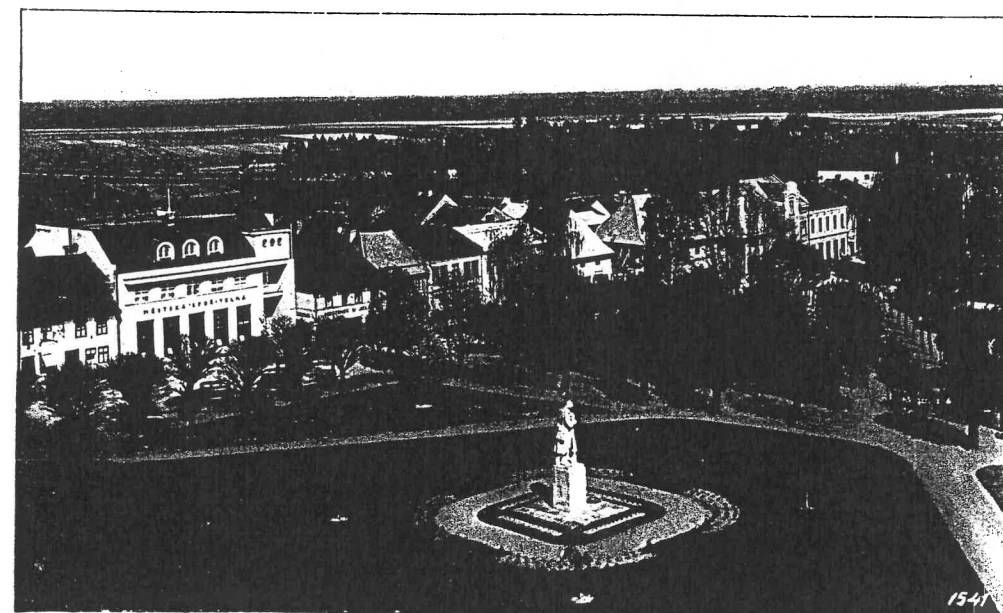
Bělá pod Bezdězem



Bělá pod Bezdězem. Partie na náměstí.



BĚLÁ P. BEZDĚZEM - NÁMĚSTÍ



Bělá p. Bezdězem: náměstí.



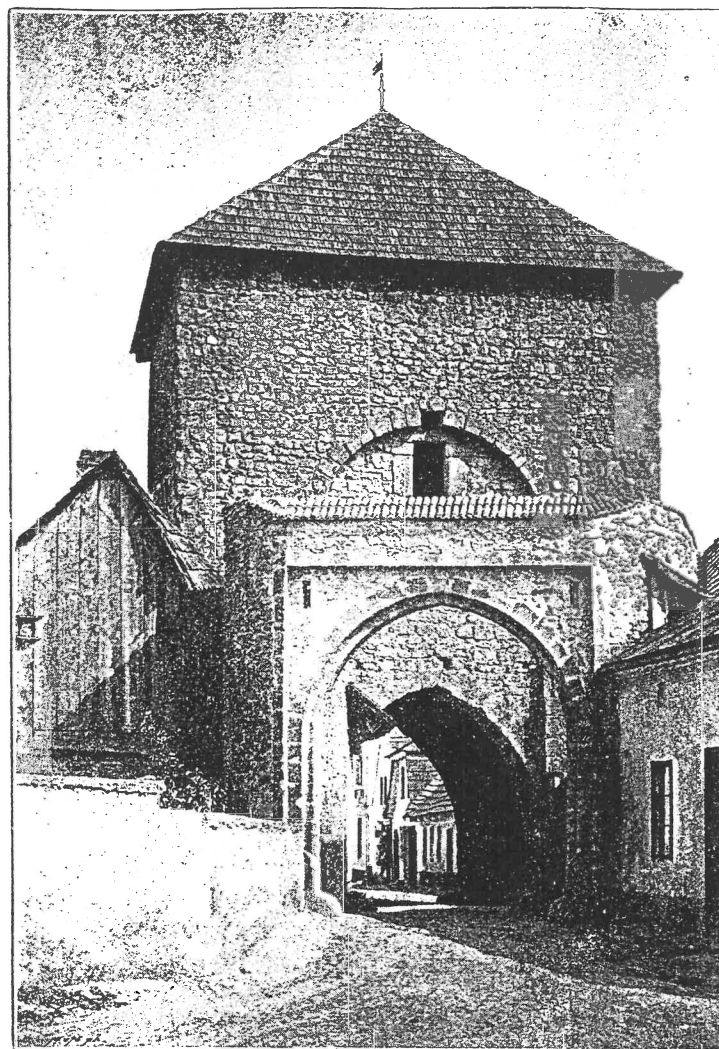
Pozdrav z Bělé u Bezděze! 8. 6. 1917.
Část náměstí.

Nakl. J. Kazivras.

Upomínám na Bělá u Bezděze, (tělame štěstí
na poli přikázala) vedle dvorů, na své dnu, sta p.
8. 6. 1917, ani mi neprošlo, že od svého štěstí, sta p.
hodně, nepoší, ani tak, když a Bělá u Bezděze, sta p.
mili i velká, radost. Společně, dvorů, sta p.



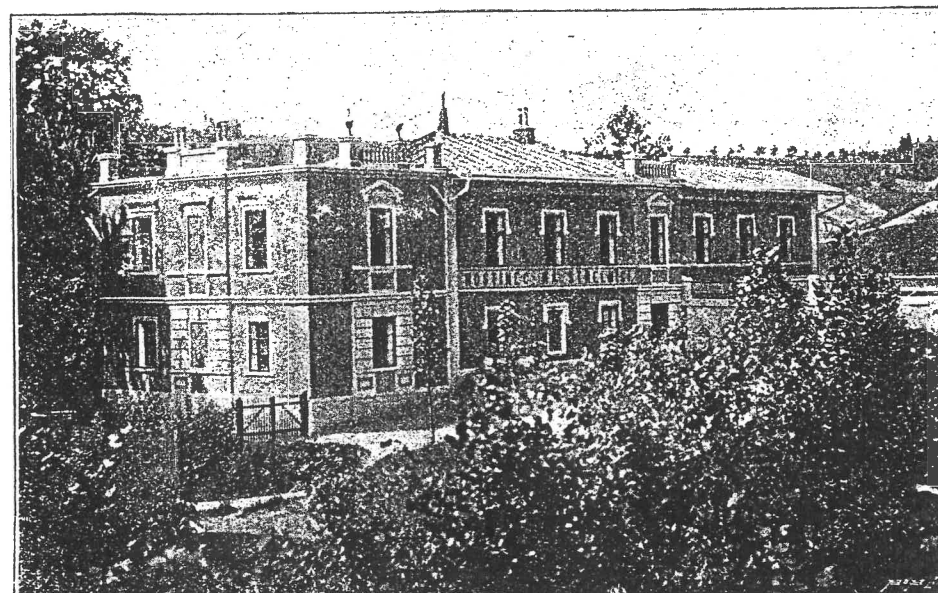
BĚLÁ P. B. T.



Bělá. Památná Česká brána.



Bělá. Radnice z r. 1613.

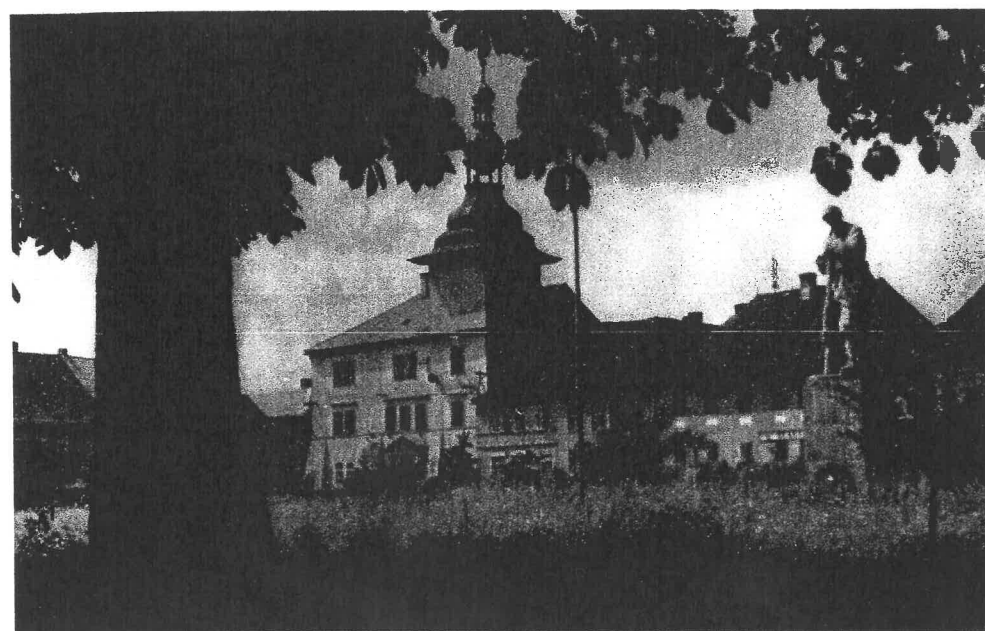
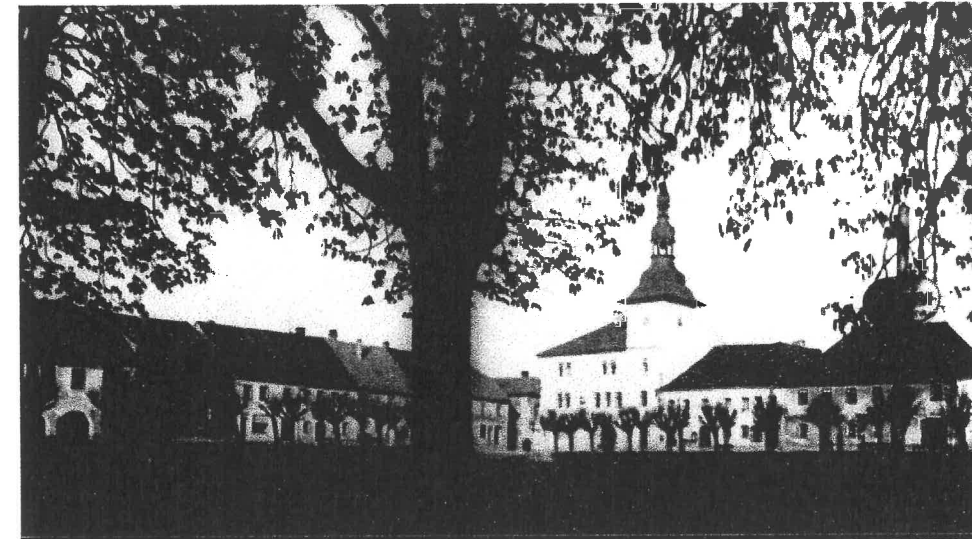


Střelnice Bělská.



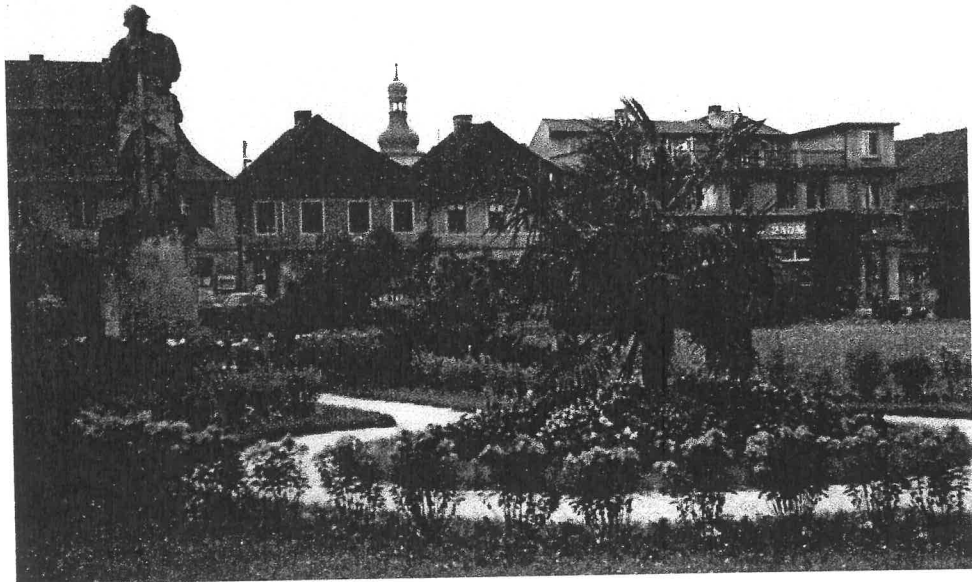
„NA STRÁŽ“

HISTORICKÉ FOTOGRAFIE ZACHYCUJÍCÍ POHLEDY NA RADNICI

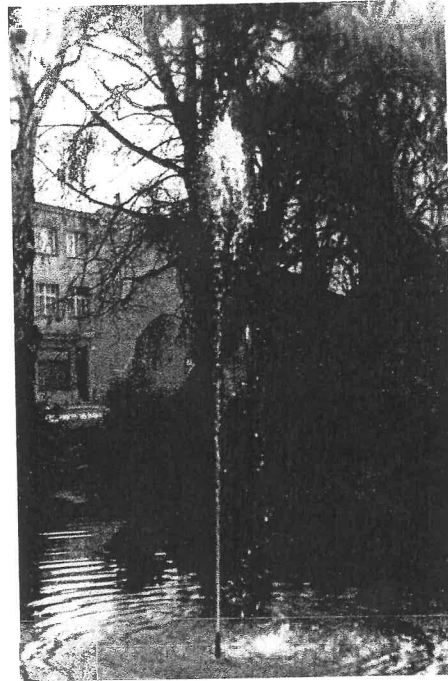


HISTORICKÉ FOTOGRAFIE

Květinová úprava okolo pomníku „Na stráž“



Vodotrysk na náměstí



Tyršova ulice



Hlava sochy z pomníku „Na stráž“



Česká ulice



Hotely Jeřábek a U černého Iva

